



คู่มือการปฏิบัติงาน



นายสุปัน สายสินธุ์

นักวิเคราะห์นโยบายและแผนปฏิบัติการ
กลุ่มนโยบายและแผน

สำนักงานเขตพื้นที่การศึกษามัธยมศึกษาขอนแก่น
กระทรวงศึกษาธิการ

คำนำ

ระเบียบว่าด้วยการติดตาม ตรวจสอบ และประเมินผลการดำเนินการตามยุทธศาสตร์ชาติ และแผนการปฏิรูปประเทศ พ.ศ. ๒๕๖๒ กำหนดให้สำนักงานสภาพัฒนาการเศรษฐกิจและสังคมแห่งชาติ พัฒนาระบบติดตาม และประเมินผลแห่งชาติ (eMENSOCR) เพื่อใช้เป็นเครื่องมือหลักสำหรับการติดตาม ตรวจสอบ และประเมินผลการดำเนินงานตามยุทธศาสตร์ชาติและแผนการปฏิรูปประเทศ โดยให้หัวหน้าหน่วยงานของรัฐทุกแห่ง รายงานผลการดำเนินการตามยุทธศาสตร์ชาติและแผนการปฏิรูปประเทศ ตามรูปแบบและระยะเวลาที่สำนักงานสภาพัฒนาการเศรษฐกิจและสังคมแห่งชาติกำหนด

สำนักงานเขตพื้นที่การศึกษามัธยมศึกษาขอนแก่น จึงจัดทำคู่มือการรายงานผลการดำเนินการ ในระบบติดตามและประเมินผลแห่งชาติ (eMENSOCR) ประจำปีงบประมาณ พ.ศ. ๒๕๖๖ เพื่อให้สำนักงานเขตพื้นที่การศึกษามัธยมศึกษาขอนแก่น สามารถรายงานผลการดำเนินงาน ตามยุทธศาสตร์ชาติ และแผนการปฏิรูปประเทศในส่วนที่เกี่ยวข้อง ผ่านระบบดังกล่าวได้อย่างถูกต้อง และเป็นไปตามระเบียบที่กำหนด

หวังเป็นอย่างยิ่งว่าคู่มือฉบับนี้จะเป็นประโยชน์กับผู้ปฏิบัติงานให้สามารถปฏิบัติงานได้อย่างถูกต้อง รวดเร็วทันเวลา มีประสิทธิภาพ และขอขอบคุณผู้ที่มีส่วนเกี่ยวข้องในการจัดทำเอกสารฉบับนี้

นายสุบิน สายสินธุ์

นักวิเคราะห์นโยบายและแผนปฏิบัติการ

สารบัญ

เรื่อง	หน้า
หน้าที่ความรับผิดชอบ	๑
คู่มือการปฏิบัติงาน	๓
๑. การติดตามประเมินการบริหารและการจัดการศึกษาขั้นพื้นฐาน	๔
๑.๑ การนำเข้าสู่ข้อมูลแผนงาน/โครงการ และรายงานความก้าวหน้าของโครงการ ในระบบติดตามและประเมินผลแห่งชาติ eMENSUR	๔
๑.๒ การติดตามประเมินการบริหารและการจัดการศึกษาขั้นพื้นฐาน ของสำนักงานเขตพื้นที่การศึกษา ตามตัวชี้วัดแผนปฏิบัติการ ของสำนักงานคณะกรรมการการศึกษาขั้นพื้นฐาน	๒๒
๒. งานติดตามและรายงานผลการดำเนินงานตามนโยบายการตรวจราชการ	๓๑
๓. งานรายงานผลการดำเนินงานของสำนักงานเขตพื้นที่การศึกษา	๓๓
คณะผู้จัดทำ	๓๖

หน้าที่ความรับผิดชอบ

หน้าที่ความรับผิดชอบ

นายสุบัน สายสินธุ์ ตำแหน่ง นักวิเคราะห์นโยบายและแผน ระดับ ปฏิบัติการ ตำแหน่งเลขที่ อ ๓๒ ปฏิบัติหน้าที่ความรับผิดชอบตามภาระงานที่ได้รับมอบหมาย ดังนี้

๑. ปฏิบัติหน้าที่แทนผู้อำนวยการกลุ่ม ลำดับที่ ๓ รับผิดชอบงานติดตามประเมินผลและรายงานผล
๒. งานติดตามประเมินผลและรายงานผลการดำเนินงานของสำนักงานเขตพื้นที่การศึกษามัธยมศึกษาขอนแก่น
 - ๒.๑ งานติดตามและรายงานผลการดำเนินงานตามนโยบายและยุทธศาสตร์ของสำนักงานคณะกรรมการการศึกษาขั้นพื้นฐาน
 - ๒.๑.๑ งานการติดตามและรายงานผลการดำเนินงานตามนโยบายและยุทธศาสตร์สำนักงานคณะกรรมการการศึกษาขั้นพื้นฐาน
 - ๑) ศึกษาวิเคราะห์รายละเอียดนโยบาย ยุทธศาสตร์ และแผนปฏิบัติการประจำปีของกระทรวงศึกษาธิการสำนักงานคณะกรรมการการศึกษาขั้นพื้นฐาน จังหวัด สำนักงานเขตพื้นที่การศึกษาและสถานศึกษา รวมทั้งหน่วยงานที่เกี่ยวข้อง
 - ๒) จัดทำแผน กำกับ ติดตามแผนปฏิบัติการประจำปีของสำนักงานเขตพื้นที่การศึกษามัธยมศึกษาขอนแก่น และแผนกำกับ ติดตามการติดตามงานตามยุทธศาสตร์และนโยบายของหน่วยงานทุกระดับ เพื่อเร่งรัดให้มีการดำเนินงานตามที่กำหนด
 - ๓) จัดทำเครื่องมือกำกับ ติดตามและรายงานผลการดำเนินงานให้มีความครอบคลุมชัดเจนและสะดวกต่อการติดตามและรายงานผลของผู้เกี่ยวข้อง
 - ๔) ติดตาม ประเมินผลการดำเนินงานตามนโยบาย ยุทธศาสตร์ และแผนปฏิบัติการประจำปีของกระทรวงศึกษาธิการสำนักงานคณะกรรมการการศึกษาขั้นพื้นฐาน จังหวัด สำนักงานเขตพื้นที่การศึกษาและสถานศึกษา รวมทั้งหน่วยงานที่เกี่ยวข้อง
 - ๕) รายงานผลการดำเนินงานตามแผนกำกับ ติดตาม ต่อผู้มีอำนาจพิจารณาและรายงานผลในระบบ e – MES
 - ๒.๑.๒ งานการติดตามและรายงานผล การตรวจราชการตามนโยบายการตรวจราชการกระทรวงศึกษาธิการ และการตรวจราชการแบบบูรณาการของผู้ตรวจราชการสำนักนายกรัฐมนตรี
 - ๑) ศึกษาวิเคราะห์รายละเอียดประเด็นการตรวจราชการตามนโยบายการตรวจราชการกระทรวงศึกษาธิการ การตรวจราชการแบบบูรณาการของผู้ตรวจราชการสำนักนายกรัฐมนตรี
 - ๒) การประสานงาน แผนการติดตาม กำกับ นิเทศ และตรวจราชการสำนักงานเขตพื้นที่การศึกษาของผู้ตรวจราชการกระทรวงศึกษาธิการ และสำนักงานจังหวัดในส่วนที่เกี่ยวข้องกับกลุ่มนโยบายและแผน

ก) จัดทำรายงานการตรวจราชการตามนโยบายการตรวจราชการกระทรวงศึกษาธิการ และการตรวจราชการแบบบูรณาการของผู้ตรวจราชการสำนักนายกรัฐมนตรี

๔) วิเคราะห์ประเด็นข้อมูลเสนอแนะของผู้ตรวจราชการเสนอผู้มีอำนาจพิจารณา

๕) แจ้งผู้เกี่ยวข้องให้นำข้อเสนอแนะไปปรับปรุงและพัฒนางาน

๖) การสรุปผลและรายงานผลต่อหน่วยงานที่เกี่ยวข้อง

๒.๒ งานประเมินผลการดำเนินงานตามนโยบายและยุทธศาสตร์ของสำนักงานคณะกรรมการการศึกษาขั้นพื้นฐาน

๒.๒.๑ ประเมินผลการดำเนินงานตามยุทธศาสตร์ของสำนักงานคณะกรรมการการศึกษาขั้นพื้นฐาน

๑) ศึกษาวิเคราะห์รายละเอียดตามแผนยุทธศาสตร์ของสำนักงานคณะกรรมการการศึกษาขั้นพื้นฐาน

๒) ศึกษาออกแบบและพัฒนาเครื่องมือการประเมินผลการดำเนินงานอย่างเป็นระบบ

๓) ประสานผู้เกี่ยวข้องและดำเนินการประเมินผลการดำเนินงาน

๔) สรุปผลการประเมินและจัดทำรายงานเสนอต่อคณะผู้ประเมินสำนักงาน

คณะกรรมการการศึกษาขั้นพื้นฐาน

๕) แจ้งผู้เกี่ยวข้องนำไปปรับปรุงพัฒนางาน

๖) สรุปผลการดำเนินงาน

๒.๒.๒ ประเมินผลแผนพัฒนาการศึกษาขั้นพื้นฐานของสำนักงานเขตพื้นที่การศึกษา

๑) ศึกษาวิเคราะห์ ประเมินผลงานระยะครึ่งแผนและจัดทำรายงานผลพร้อมข้อเสนอแนะ

๒) ประเมินผลงานระยะสิ้นสุดแผนและจัดทำรายงานแจ้งผู้เกี่ยวข้องนำไปพัฒนาตนเอง

๓) สรุปผลการดำเนินงาน

๒.๒.๓ ประเมินผลแผนพัฒนาการศึกษาขั้นพื้นฐานของสำนักงานเขตพื้นที่การศึกษา

๑) ศึกษาวิเคราะห์รายละเอียดของแผนปฏิบัติการประจำปีงบประมาณ

๒) สร้างแบบประเมินแผนงานโครงการที่กำหนดไว้ในแผนปฏิบัติการประจำปีงบประมาณ

๓) ประสานผู้เกี่ยวข้องและดำเนินการประเมินผลแบบมีส่วนร่วม

๔) สรุปผลการประเมินผลเสนอฝ่ายบริหารพิจารณา

๕) รายงานผลการประเมิน

๒.๓ งานพัฒนาระบบการติดตาม ประเมินผล และรายงานผลของสำนักงานเขตพื้นที่การศึกษา

๒.๓.๑ ศึกษาสภาพการดำเนินงาน โดยการติดตามประเมินผลและการรายงานการดำเนินงานของสำนักงานเขตพื้นที่ศึกษามัธยมศึกษาขอนแก่น

๒.๓.๒ ศึกษาองค์ความรู้และนวัตกรรมที่เกี่ยวข้องกับรายงานติดตามประเมินผลและรายงาน

๒.๓.๓ ศึกษากระบวนการติดตามประเมินผลและรายงานของหน่วยงานที่เกี่ยวข้อง

๒.๔ ประสานนโยบายการศึกษาทุกด้านของหน่วยงานบังคับบัญชา สำนักงานเขตพื้นที่การศึกษา และหน่วยงานที่เกี่ยวข้องสู่การปฏิบัติระหว่างกลุ่มงาน และสถานศึกษาในสังกัด ตลอดจนผู้มีส่วนเกี่ยวข้องทุกระดับ

๒.๕ การคำนวณต้นทุนผลผลิต

๒.๖ การรายงานข้อมูลระบบบัญชีพื้นฐาน (e-Budget)

๒.๗ การรายงานข้อมูลในระบบติดตามและประเมินผลแห่งชาติ (eMENSOCR)

๒.๘ ในกรณีที่ไม่สามารถปฏิบัติราชการได้ มอบหมายให้ นายมนตรี ศรีอุทธา ปฏิบัติหน้าที่แทน

๒.๙ ปฏิบัติงานอื่น ๆ ตามที่ได้รับมอบหมาย

คู่มือการปฏิบัติงาน

คำจำกัดความ

การติดตาม (Monitoring) หมายถึง กระบวนการของการวัดหรือการตรวจสอบที่ดำเนินการเป็นประจำหรือเป็นระยะ โดยการวัดและการตรวจสอบดังกล่าว ได้แก่ การวัดปัจจัยนำเข้า (Inputs) กระบวนการ (Process) และผลผลิต (Outputs) ที่เกิดขึ้นในช่วงระยะเวลาดำเนินงานเป็นไปตามแผน วัตถุประสงค์ของการติดตาม คือ ต้องการให้เห็นถึงสถานการณ์ของโครงการ ในเรื่องการใช้ทรัพยากร การปฏิบัติกิจกรรมต่าง ๆ หรือผลผลิตของโครงการเพื่อจะได้จัดการแก้ไขปรับปรุงสถานการณ์ต่าง ๆ ของโครงการทันเวลาที่

การประเมินผล (Evaluation) หมายถึง การตรวจสอบความก้าวหน้าของแผนงาน/โครงการ ตลอดจนการพิจารณาผลสัมฤทธิ์ของแผนงาน/โครงการนั้น ๆ ว่ามีความมากน้อยเพียงใด เมื่อเปรียบเทียบกับเกณฑ์ที่กำหนดขึ้น จึงเป็นกระบวนการบ่งชี้ถึงคุณค่าของแผนงาน/โครงการ

การรายงาน (Report) หมายถึง การกำหนด ระบุรายละเอียดต่าง ๆ เกี่ยวกับการดำเนินงานของบุคลากร ซึ่งรายงานแต่ละประเภท จะมีวิธีการนำเสนอที่แตกต่างกันไป รายงานจึงเป็นสิ่งจำเป็นและสำคัญในการบริหารงาน และการที่จะเสนอการเขียนรายงานนั้นให้มีประสิทธิภาพ

๑. การติดตามประเมินผลการบริหารจัดการและการจัดการศึกษาขั้นพื้นฐาน

๑.๑ การนำเข้าสู่ข้อมูลแผนงาน/โครงการ และการรายงานความก้าวหน้าของโครงการ ในระบบติดตามและประเมินผลแห่งชาติ (eMENSOCR)

๑) ขั้นตอนการปฏิบัติงาน

(๑) รับนโยบายการติดตามประเมินผลนโยบายและกลยุทธ์ สพฐ.

(๒) ศึกษาวิเคราะห์การติดตาม การนำเข้าสู่ข้อมูลแผนงาน/โครงการ และการรายงานความก้าวหน้า
ของโครงการในระบบติดตามและประเมินผลแห่งชาติ (eMENSOCR)

(๓) จัดทำคำสั่งแต่งตั้งคณะทำงาน

(๔) แจ้งผู้รับผิดชอบโครงการตามแผนปฏิบัติการ ประจำปีงบประมาณ

(๕) ประชุมชี้แจง และทำความเข้าใจตามปฏิทินการดำเนินงาน

(๖) ประสาน กำกับ ติดตาม และจัดเก็บข้อมูลการดำเนินงาน เป็นระยะทุกไตรมาส

(๗) รวบรวมข้อมูลแผนงาน/โครงการ และรายงานความก้าวหน้าของโครงการ เป็นระยะทุกไตรมาส
ของปีงบประมาณ ตามแผนปฏิบัติการประจำปี

(๘) ตรวจสอบความครบถ้วน สมบูรณ์ ของข้อมูลแผนงาน/โครงการ

(๙) ประชุมพิจารณาข้อมูลแผนงาน/โครงการ ตามแผนปฏิบัติการ ทุก ๆ ไตรมาส ก่อนการจัดส่ง
โครงการในระบบ eMENSOCR

(๑๐) จัดส่งข้อมูลแผนงาน/โครงการ และรายงานความก้าวหน้าของโครงการ ตามแผนปฏิบัติการประจำปี ดังนี้

ไตรมาสที่ ๑ (ต.ค. – ม.ค. ของปีถัดไป)

ไตรมาสที่ ๒ (ม.ค. – เม.ย.)

ไตรมาสที่ ๓ (เม.ย. – ก.ค.)

ไตรมาสที่ ๔ (ก.ค. – ต.ค.)

การใช้งานระบบติดตามและประเมินผลแห่งชาติ (eMENSOCR)

การเข้าใช้งานระบบ

1. เข้า URL: <https://emenscr.nesdc.go.th>
2. กรอกชื่อผู้ใช้ และรหัสผ่าน เพื่อเข้าสู่ระบบ



การเข้าใช้งานระบบติดตามและประเมินผลแห่งชาติ (eMENSOR)

ส่วนประกอบของหน้าหลัก

เมื่อ Login เข้าสู่ระบบแล้ว ผู้ใช้จะพบกับหน้าหลัก ซึ่งมีส่วนประกอบ ดังนี้

1 ชื่อผู้ใช้

2 แถบเมนู

3 แถบค้นหา

The screenshot shows the eMENSOR dashboard. At the top right, there is a user profile icon labeled '1 ชื่อผู้ใช้'. On the left side, there is a vertical navigation menu labeled '2 แถบเมนู'. The main content area features a search bar at the top with three input fields, labeled '3 แถบค้นหา'. Below the search bar is a table titled 'รายชื่อโครงการ / การดำเนินงาน' (Project List / Work Progress) with columns for project name, status, and other details.

ส่วนประกอบของหน้าหลัก

เมื่อ Login เข้าสู่ระบบแล้ว ผู้ใช้จะพบกับหน้าหลัก ซึ่งมีส่วนประกอบ ดังนี้

- ตัวอย่าง -
(กรณีมีการนำเข้าสู่ข้อมูลโครงการแล้ว)

1 ชื่อผู้ใช้

2 แถบเมนู

3 แถบค้นหา

4 รายชื่อโครงการ

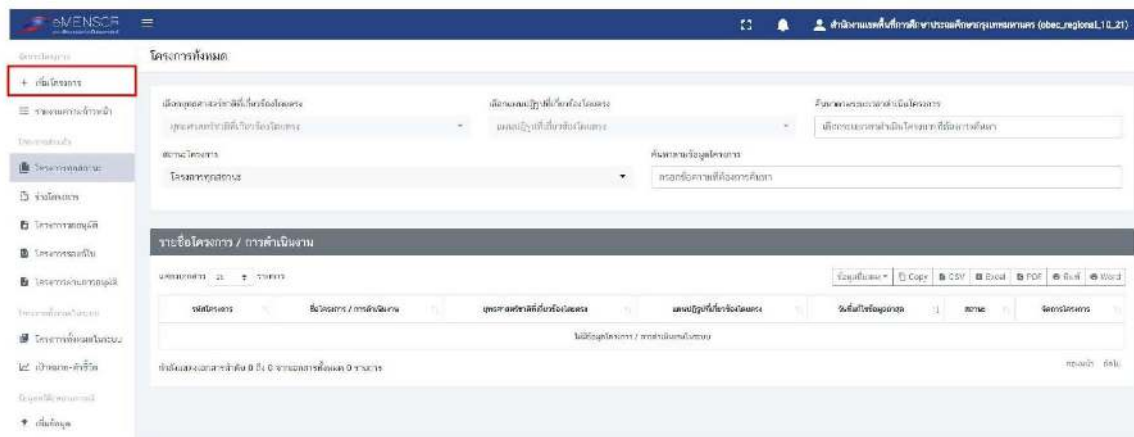
The screenshot shows the eMENSOR dashboard with a list of projects. The search bar at the top is labeled '1 ชื่อผู้ใช้'. The navigation menu on the left is labeled '2 แถบเมนู'. The search bar is labeled '3 แถบค้นหา'. The main content area shows a table of projects, with the first row highlighted. The table has columns for project ID, name, status, and other details. The label '4 รายชื่อโครงการ' points to the table.

ชื่อโครงการ	ชื่อโครงการ / การดำเนินงาน	สถานะ	วันที่	จำนวน	ผลการดำเนินงาน
000000-00-0000	โครงการพัฒนาระบบสารสนเทศเพื่อการบริหารจัดการศึกษา	ดำเนินการ	21 เมษายน 2562	1,131	0%
000000-00-0001	โครงการพัฒนาระบบสารสนเทศเพื่อการบริหารจัดการศึกษา	ดำเนินการ	21 เมษายน 2562	1,131	0%
000000-00-0002	โครงการพัฒนาระบบสารสนเทศเพื่อการบริหารจัดการศึกษา	ดำเนินการ	22 เมษายน 2562	1,131	0%
000000-00-0003	โครงการพัฒนาระบบสารสนเทศเพื่อการบริหารจัดการศึกษา	ดำเนินการ	18 เมษายน 2562	1,131	0%

การเข้าใช้งานระบบติดตามและประเมินผลแห่งชาติ (eMENSOR)

การเพิ่มโครงการใหม่

M1



คลิกเมนู “เพิ่มโครงการ” เพื่อเพิ่มโครงการ/การดำเนินงาน



การเพิ่มโครงการใหม่ มีขั้นตอนในการดำเนินการ ดังนี้

- ขั้นที่ 1 กรอกชื่อโครงการ/การดำเนินงาน (1)
- ขั้นที่ 2 ในส่วนของ “ยุทธศาสตร์ชาติ” (2) ซึ่งเป็นแผนระดับ 1 จะถูกเชื่อมโยงผ่าน “แผนแม่บทภายใต้ยุทธศาสตร์ชาติ” ให้โดยอัตโนมัติ ดังนั้น กรุณาเลือกแผนแม่บทภายใต้ยุทธศาสตร์ชาติ ด้านล่าง (3)
- ขั้นที่ 3 คลิกที่ แผนแม่บทภายใต้ยุทธศาสตร์ชาติ (3) เพื่อเลือกความสอดคล้อง โดยผู้รับผิดชอบโครงการจะต้องวิเคราะห์ ความสอดคล้องระหว่างโครงการกับแผนแม่บทภายใต้ยุทธศาสตร์ชาติ ทั้งนี้ ผู้นำเข้าข้อมูลจะต้องศึกษายุทธศาสตร์ชาติ ได้จาก “ยุทธศาสตร์ชาติฉบับเพิ่ม” หรือ “สรุปสาระสำคัญของแผนแม่บทภายใต้ยุทธศาสตร์ชาติ (พ.ศ. 2561 – 2580)” ซึ่งในเล่มสรุปสาระสำคัญได้สรุป “คำสำคัญ” ของประเด็นยุทธศาสตร์และคำเป้าหมายและตัวชี้วัดไว้ให้
- ขั้นที่ 4 คลิกที่ แผนการปฏิรูปประเทศ เพื่อเลือกความสอดคล้อง ทั้งนี้ ท่านสามารถเลือกแผนระดับ 2 อื่นๆ เพิ่มเติม หากโครงการมีความสอดคล้อง
- ขั้นที่ 5 ท่านสามารถเลือกแผนระดับ 2 อื่นๆ ได้แก่ แผนพัฒนาเศรษฐกิจและสังคมแห่งชาติ ฉบับที่ 12 และแผนความมั่นคงแห่งชาติ เพิ่มเติม หากโครงการมีความสอดคล้อง
- ขั้นที่ 6 เพิ่มความสอดคล้องกับแผนระดับ 3 (ไม่บังคับ)

การเข้าใช้งานระบบติดตามและประเมินผลแห่งชาติ (eMENSCR)

การเลือกความสอดคล้องกับแผนแม่บทภายใต้ยุทธศาสตร์ชาติและยุทธศาสตร์ชาติ

สำหรับการเลือกความสอดคล้องกับ แผนแม่บทภายใต้ยุทธศาสตร์ชาติ นั้น ระบบฯ ได้เชื่อมโยงความสัมพันธ์ระหว่างยุทธศาสตร์ชาติ กับแผนแม่บทฯ ไว้แล้ว ซึ่งมีวิธีการเลือกดังนี้

1. คลิก "แผนแม่บทภายใต้ยุทธศาสตร์ชาติ"

2. คลิกเลือกความสอดคล้องโดยตรง

3. คลิก เลือกความเชื่อมโยงกับแผนแม่บทภายใต้ยุทธศาสตร์ชาติ ให้ครบทุกหัวข้อดังต่อไปนี้

- ประเด็นแผนแม่บทฯ
- แผนย่อย
- เป้าหมายแผนย่อย
- องค์ประกอบ
- ปัจจัย
- แนวทางการพัฒนาภายใต้แผนย่อย
- เป้าหมายของแผนแม่บทฯ ประเด็น

ในส่วนของการเลือกความสอดคล้องกับเป้าหมายของแผนแม่บทย่อย ผู้ใช้งานจะต้องเลือกตัวโครงการ อยู่ภายใต้ **องค์ประกอบ / ปัจจัย จาก Final Value Chain** _____

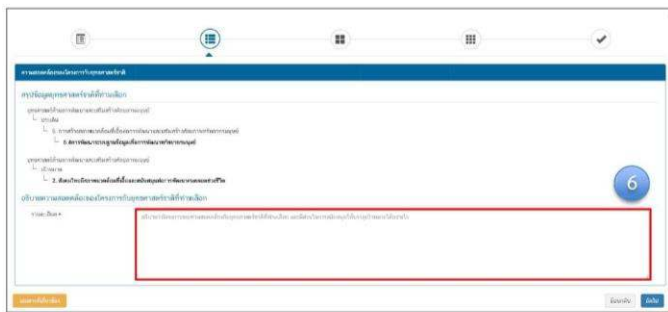
การเลือกความสอดคล้องกับแผนแม่บทภายใต้ยุทธศาสตร์ชาติและยุทธศาสตร์ชาติ

4. คลิก เลือกความเชื่อมโยงกับยุทธศาสตร์ชาติในส่วนของประเด็นยุทธศาสตร์ โดยระบบจะแสดงเฉพาะยุทธศาสตร์ชาติและประเด็นยุทธศาสตร์ฯ ที่สอดคล้องกับแนวทางการพัฒนาที่ท่านเลือกเท่านั้น

5. คลิก เลือกความเชื่อมโยงกับเป้าหมายยุทธศาสตร์ชาติแล้วคลิก "ถัดไป" ทั้งนี้ เป้าหมายยุทธศาสตร์ชาติที่เกี่ยวข้องจะปรากฏขึ้น เมื่อท่านเลือกยุทธศาสตร์ชาติและประเด็นยุทธศาสตร์ที่เกี่ยวข้องแล้ว

การเข้าใช้งานระบบติดตามและประเมินผลแห่งชาติ (eMENSCR)

การเลือกความสอดคล้องกับแผนแม่บทภายใต้ยุทธศาสตร์ชาติและยุทธศาสตร์ชาติ



6. กรอกข้อมูลเพื่ออธิบายว่าโครงการของท่านสอดคล้องกับยุทธศาสตร์ชาติด้านที่ท่านเลือกอย่างไร และมีส่วนในการสนับสนุนให้บรรลุเป้าหมายของยุทธศาสตร์ชาติได้อย่างไร

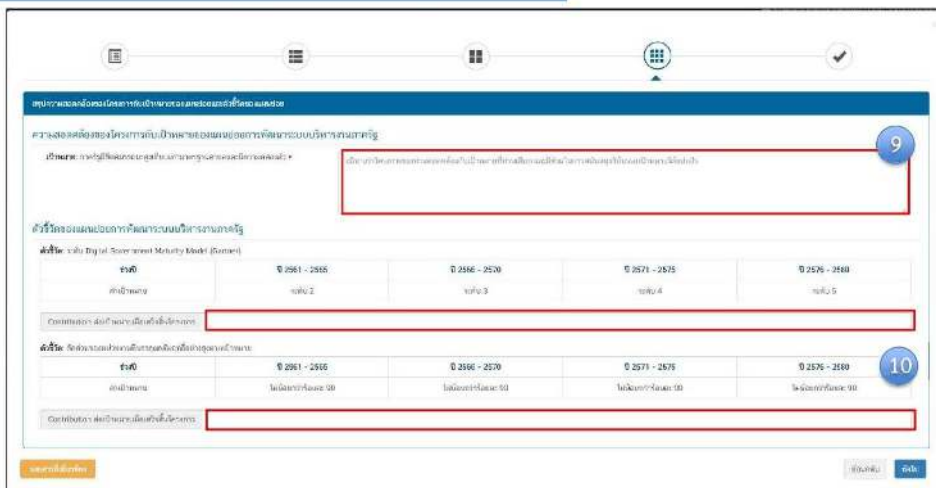
7. กรอกข้อมูลเพื่ออธิบายว่าโครงการสอดคล้องกับเป้าหมายแผนย่อยที่ท่านเลือกอย่างไร และมีส่วนในการสนับสนุนให้บรรลุเป้าหมายได้อย่างไร

8. กรอกข้อมูลเพื่อแสดงให้เห็นว่า เมื่อสิ้นสุดโครงการ โครงการนี้จะมีส่วนในการสนับสนุน ให้สามารถบรรลุเป้าหมายได้มากน้อยเพียงใด

หมายเหตุ : การกรอกข้อมูลในข้อ 6-8 ให้ท่านดูค่าสำคัญในเล่ม "สรุปสาระสำคัญแผนแม่บทภายใต้ยุทธศาสตร์ชาติ (พ.ศ. 2561 – 2580)" เป็นหลัก และพิจารณาโครงการของท่านทั้งในส่วนของหลักการและเหตุผล วัตถุประสงค์ของโครงการของท่าน ว่าสอดคล้องกับประเด็นยุทธศาสตร์ชาติประเด็นใด (จำนวนประเด็นทั้งหมด 23 ประเด็น) โดยมีเทคนิคในการตรวจสอบผลการวิเคราะห์ความสอดคล้องระหว่างโครงการของท่านกับประเด็นยุทธศาสตร์ชาติที่ท่านเลือก คือ ในแต่ละประเด็นจะมีตัวชี้วัดของประเด็นและให้ท่านดูว่าตัวแปรตามโครงการของท่านสามารถตอบตัวชี้วัดของแผนที่ท่านเลือกได้หรือไม่ ถ้าสามารถตอบได้แสดงว่าผลการวิเคราะห์นั้นถูกต้องแล้ว



การเลือกความสอดคล้องกับแผนแม่บทภายใต้ยุทธศาสตร์ชาติและยุทธศาสตร์ชาติ



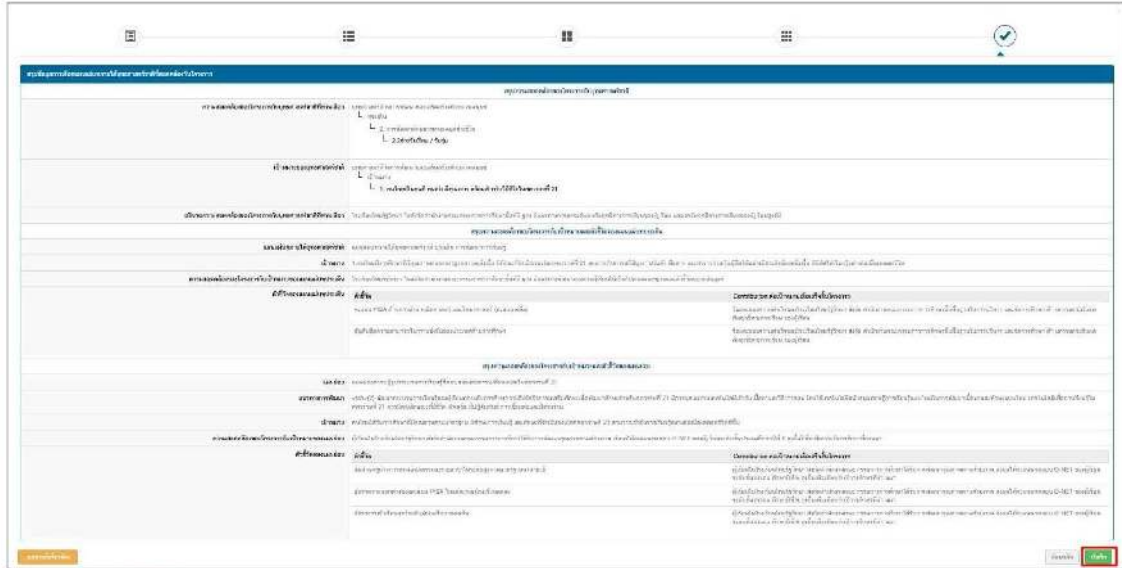
9. กรอกข้อมูลเพื่ออธิบายว่าโครงการสอดคล้องกับเป้าหมายของแผนแม่บท ฯ ประเด็นที่ท่านเลือกอย่างไร และมีส่วนในการสนับสนุนให้บรรลุเป้าหมายได้อย่างไร

10. กรอกข้อมูลเพื่อแสดงให้เห็นว่า เมื่อสิ้นสุดโครงการ โครงการนี้จะมีส่วนในการสนับสนุนให้สามารถบรรลุเป้าหมายได้มากน้อยเพียงใด

หมายเหตุ : การกรอกข้อมูลในข้อ 8 และ 9 (Contribution) นั้น ให้ท่านนำตัวชี้วัดเชิงปริมาณ หรือตัวชี้วัดเชิงคุณภาพของโครงการของท่านกรอก แต่เนื่องจากตัวชี้วัดของประเด็นยุทธศาสตร์ชาติบางประเด็นเป็นตัวชี้วัดที่มีวัตถุประสงค์เฉพาะ เช่น คะแนน PISA แต่โครงการส่วนใหญ่ของทั้งสำนักในส่วนกลาง หรือสำนักงานเขตพื้นที่การศึกษา นั้น เป็นโครงการที่สนับสนุนส่งเสริมเพื่อให้บรรลุวัตถุประสงค์ ดังนั้น การกำหนดตัวชี้วัดเชิงคุณภาพของโครงการจะมีส่วนสำคัญในการตอบตัวชี้วัดตามประเด็นยุทธศาสตร์ชาติ

การเข้าใช้งานระบบติดตามและประเมินผลแห่งชาติ (eMENSCR)

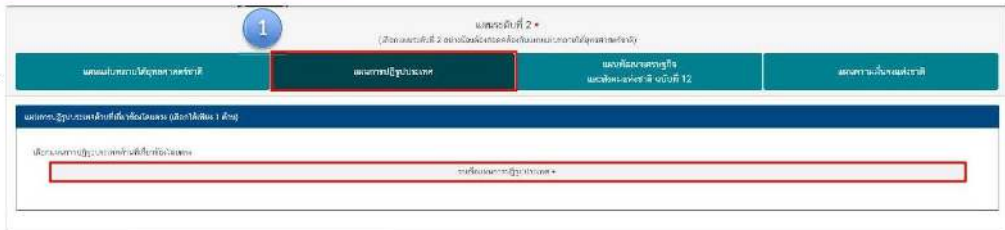
การเลือกความสอดคล้องกับแผนแม่บทภายใต้ยุทธศาสตร์ชาติและยุทธศาสตร์ชาติ



11. คลิก **บันทึก** เพื่อบันทึกความสอดคล้องกับแผนแม่บทภายใต้ยุทธศาสตร์ชาติและยุทธศาสตร์ชาติที่เลือก (เป็นการบันทึกความสอดคล้องกับแผนแม่บทภายใต้ยุทธศาสตร์ชาติเท่านั้น ** ท่านจำเป็นต้องเลือกแผนการปฏิรูปประเทศ และแผนระดับ 2 ที่เกี่ยวข้องอื่น ๆ เพิ่มเติมด้วย)

การเลือกแผนการปฏิรูปประเทศที่เกี่ยวข้องโดยตรง

1. คลิก "แผนปฏิรูปประเทศ"



2. คลิกเลือก แผนการปฏิรูปประเทศที่เกี่ยวข้องโดยตรง

การเข้าใช้งานระบบติดตามและประเมินผลแห่งชาติ (eMENS CR)

การเลือกแผนการปฏิรูปประเทศด้านที่เกี่ยวข้องโดยตรง

แผนระดับที่ 2*
(เลือกแผนระดับที่ 2 ด้านที่เกี่ยวข้องโดยตรง (เลือกแผนนโยบายให้ยุทธศาสตร์ชาติ))

เลือกแผนการปฏิรูปประเทศด้านที่เกี่ยวข้องโดยตรง (มิติที่ 12 จาก 1 ด้าน)

เลือกนโยบายปฏิรูปประเทศด้านที่เกี่ยวข้องโดยตรง

เลือกการปฏิรูปประเทศที่เกี่ยวข้อง

รายละเอียดของแผนการปฏิรูปประเทศด้านการศึกษา

- เลือกนโยบายปฏิรูปประเทศด้านการศึกษา
 - เลือกนโยบายปฏิรูปประเทศด้านการศึกษา
 - 1. ยกระดับคุณภาพการศึกษาขั้นพื้นฐาน
 - 2. พัฒนาระบบนิเทศทางการศึกษา
 - 3. พัฒนาระบบนิเทศเชิงรุกเพื่อเสริมสร้างขีดความสามารถในการวิจัยและนวัตกรรม
 - 4. ปรับปรุงระบบการศึกษาดิจิทัลให้มีประสิทธิภาพและเชื่อมโยงกับระบบนิเทศทางการศึกษา และระบบนิเทศทางการศึกษา
 - เลือกนโยบายปฏิรูปประเทศด้านการศึกษา
 - 1. การปฏิรูประบบการศึกษาระดับมัธยมศึกษาตอนต้น โดยขยายโรงเรียนมัธยมศึกษาตอนต้นในเขตกรุงเทพมหานคร
 - 2. การปฏิรูปโรงเรียนสาธิตและโรงเรียนนวัตกรรม
 - 3. การปฏิรูปเพื่อลดความเหลื่อมล้ำทางการศึกษา
 - 4. การปฏิรูปเพื่อพัฒนาระบบนิเทศ การวิจัย และนวัตกรรมทางการศึกษา
 - 5. การปฏิรูปเพื่อขยายโรงเรียนสาธิตและโรงเรียนนวัตกรรมให้ครอบคลุมใน 21 จังหวัด
 - 6. การปฏิรูปเพื่อส่งเสริมและสนับสนุนโรงเรียนนวัตกรรม โดยขยายโครงการโรงเรียนนวัตกรรมและโรงเรียนคุณภาพนวัตกรรมการศึกษา
 - 7. การปฏิรูปเพื่อศึกษาและสนับสนุนการนำเทคโนโลยีดิจิทัลไปใช้ในการปฏิรูปการศึกษา (Digitalization for Educational and Learning Reform)

3. คลิก เลือกรายละเอียดแผนปฏิรูปประเทศ โดยระบบจะแสดงรายละเอียดเฉพาะด้านที่ท่านเลือกเท่านั้น

M1

เลือกแผนระดับที่ 1ที่เกี่ยวข้อง

เลือกนโยบายปฏิรูปประเทศด้านที่เกี่ยวข้องโดยตรง (เลือกนโยบายให้ยุทธศาสตร์ชาติ)

- เลือกนโยบายปฏิรูปประเทศด้านการศึกษา
- เลือกนโยบายปฏิรูปประเทศด้านเศรษฐกิจ
- เลือกนโยบายปฏิรูปประเทศด้านสังคม
- เลือกนโยบายปฏิรูปประเทศด้านสิ่งแวดล้อม
- เลือกนโยบายปฏิรูปประเทศด้านพลังงาน
- เลือกนโยบายปฏิรูปประเทศด้านเทคโนโลยี
- เลือกนโยบายปฏิรูปประเทศด้านวัฒนธรรม
- เลือกนโยบายปฏิรูปประเทศด้านสุขภาพ
- เลือกนโยบายปฏิรูปประเทศด้านเกษตรกรรม
- เลือกนโยบายปฏิรูปประเทศด้านอุตสาหกรรม
- เลือกนโยบายปฏิรูปประเทศด้านคมนาคม
- เลือกนโยบายปฏิรูปประเทศด้านพลังงานทดแทน
- เลือกนโยบายปฏิรูปประเทศด้านพลังงานนิวเคลียร์
- เลือกนโยบายปฏิรูปประเทศด้านพลังงานทางเลือก
- เลือกนโยบายปฏิรูปประเทศด้านพลังงานสะอาด
- เลือกนโยบายปฏิรูปประเทศด้านพลังงานหมุนเวียน
- เลือกนโยบายปฏิรูปประเทศด้านพลังงานยั่งยืน

เลือกแผนระดับที่ 2ที่เกี่ยวข้อง

เลือกนโยบายปฏิรูปประเทศด้านที่เกี่ยวข้องโดยตรง (เลือกนโยบายให้ยุทธศาสตร์ชาติ)

- เลือกนโยบายปฏิรูปประเทศด้านการศึกษา
- เลือกนโยบายปฏิรูปประเทศด้านเศรษฐกิจ
- เลือกนโยบายปฏิรูปประเทศด้านสังคม
- เลือกนโยบายปฏิรูปประเทศด้านสิ่งแวดล้อม
- เลือกนโยบายปฏิรูปประเทศด้านพลังงาน
- เลือกนโยบายปฏิรูปประเทศด้านเทคโนโลยี
- เลือกนโยบายปฏิรูปประเทศด้านวัฒนธรรม
- เลือกนโยบายปฏิรูปประเทศด้านสุขภาพ
- เลือกนโยบายปฏิรูปประเทศด้านเกษตรกรรม
- เลือกนโยบายปฏิรูปประเทศด้านอุตสาหกรรม
- เลือกนโยบายปฏิรูปประเทศด้านคมนาคม
- เลือกนโยบายปฏิรูปประเทศด้านพลังงานทดแทน
- เลือกนโยบายปฏิรูปประเทศด้านพลังงานนิวเคลียร์
- เลือกนโยบายปฏิรูปประเทศด้านพลังงานทางเลือก
- เลือกนโยบายปฏิรูปประเทศด้านพลังงานสะอาด
- เลือกนโยบายปฏิรูปประเทศด้านพลังงานหมุนเวียน
- เลือกนโยบายปฏิรูปประเทศด้านพลังงานยั่งยืน

นอกจากเลือกแผนระดับที่ 2 แล้ว ท่านสามารถเลือกความสอดคล้องกับส่วนอื่น ๆ ได้แก่ ความสอดคล้องกับนโยบายหลักของรัฐบาล, นโยบายเร่งด่วน, กฎหมายที่เกี่ยวข้อง และมติคณะรัฐมนตรีที่เกี่ยวข้อง

เลือกแผนระดับที่ 1ที่เกี่ยวข้อง

เลือกนโยบายปฏิรูปประเทศด้านที่เกี่ยวข้องโดยตรง (เลือกนโยบายให้ยุทธศาสตร์ชาติ)

เลือกแผนระดับที่ 2ที่เกี่ยวข้อง

เลือกนโยบายปฏิรูปประเทศด้านที่เกี่ยวข้องโดยตรง (เลือกนโยบายให้ยุทธศาสตร์ชาติ)

การเข้าใช้งานระบบติดตามและประเมินผลแห่งชาติ (eMENSCR)

M2

1. เลือกว่าข้อมูลที่นำเข้าไปในระบบฯ มีลักษณะเป็น “โครงการ” หรือ “การดำเนินงาน” อย่างใดอย่างหนึ่ง

2. ใส่ชื่อ แผนงาน กรณีโครงการ/การดำเนินงาน อยู่ภายใต้แผนงาน เช่น แผนงานพื้นฐานด้านการพัฒนาและเสริมสร้างศักยภาพทรัพยากรมนุษย์ แผนงานยุทธศาสตร์สร้างความเสมอภาคทางการศึกษา เป็นต้น

3. กรณีเป็นโครงการที่อยู่ภายใต้โครงการใหญ่ ให้ระบุรหัสของโครงการใหญ่ในระบบ eMENSCR (ถ้ามี) กรณี เช่น โครงการที่ได้รับจัดสรรงบประมาณจากโครงการใหญ่ของสำนักต่าง ๆ ในส่วนกลาง (สพฐ.) เพื่อให้ท่านนำไปใช้ในการดำเนินการตามวัตถุประสงค์ และคำเป้าหมายของโครงการใหญ่ ให้ท่านระบุรหัสของโครงการใหญ่ที่เป็นแหล่งงบประมาณของท่าน โดยตรวจสอบจากผู้รับผิดชอบโครงการใหญ่นั้น ๆ เช่น สำนักวิชาการและมาตรฐานการศึกษา ศูนย์เฉพาะกิจคุ้มครองและช่วยเหลือเด็กนักเรียน เป็นต้น

4. เลือกลักษณะ ว่าเป็นโครงการ/การดำเนินงาน ที่ใช้งบประมาณ หรือไม่ใช้งบประมาณ

5. เลือกวิธีการดำเนินงาน ดำเนินการเอง/จัดจ้าง หากดำเนินการทั้ง 2 วิธี ให้เลือกทั้งสองตัวเลือก

6. ระบุรหัส GFMS ของโครงการ (ถ้ามี)

M2

1. กรอกรายละเอียดข้อมูลผู้อำนวยการสำนักงานเขตพื้นที่การศึกษาประถมศึกษา หรือผู้อำนวยการสำนักงานเขตพื้นที่การศึกษามัธยมศึกษา

2. กรอกรายละเอียดข้อมูลเจ้าหน้าที่ที่มีความรู้ความเข้าใจเกี่ยวกับโครงการเป็นอย่างดี (ต้องสามารถอธิบายรายละเอียด ของโครงการได้ในกรณีที่สำนักงานสภาพัฒนาการเศรษฐกิจและสังคมแห่งชาติ หรือสำนักงานงบประมาณ ต้องการทราบรายละเอียดเพิ่มเติม)

การเข้าใช้งานระบบติดตามและประเมินผลแห่งชาติ (eMENSQR)

M3

1. คลิก เลือก "วันที่เริ่มต้นโครงการ" (ควรกำหนดวันเริ่มต้นและวันสิ้นสุดโครงการ เฉพาะช่วงเวลาที่ดำเนินกิจกรรมเท่านั้น)
2. คลิก เลือก "วันที่สิ้นสุดโครงการ"
3. กรอกหลักการและเหตุผล ควรประกอบด้วยข้อมูล ดังนี้ 1) แสดงให้เห็นความสอดคล้องกับแผน 3 ระดับ ตามหลักการความสัมพันธเชิงเหตุผล (XYZ) 2) อธิบายสถานการณ์และข้อเท็จจริงที่เกิดขึ้น รวมถึงหลักฐานเชิงประจักษ์ เช่น ข้อมูลตัวเลข สถิติ 3) อธิบายว่าจะทำอะไรและสิ่งที่ทำส่งผลอย่างไรต่อการบรรลุเป้าหมายของยุทธศาสตร์ชาติ
4. กรอกวัตถุประสงค์ของโครงการ โดยระบุสิ่งที่ต้องการดำเนินงานให้ชัดเจน และจะต้องสอดคล้องกับหลักการและเหตุผลด้วย

M3

4. กรอกเป้าหมายของโครงการ/การดำเนินงาน (การกำหนดผลผลิตและผลลัพธ์จะต้องสามารถส่งผลการบรรลุเป้าหมายได้อย่างเป็นรูปธรรม)

6. เลือกพิกัดพื้นที่ดำเนินการโครงการ โดยการค้นหาพื้นที่ในช่อง "ค้นหา"

5. เลือกระดับพื้นที่ดำเนินการ (ควรระบุเป็นระดับจังหวัดหรืออำเภอ) และระบุรายละเอียดเกี่ยวกับพื้นที่ที่ดำเนินการกิจกรรม

การเข้าใช้งานระบบติดตามและประเมินผลแห่งชาติ (eMENSCR)

M4

1. เพิ่มกิจกรรมโดยการคลิกเครื่องหมาย “+” ถ้าหากมีกิจกรรมย่อย ก็สามารถคลิกเครื่องหมาย “+” ภายใต้กิจกรรมหลักเพิ่มเติมได้
2. ระยะเวลาการดำเนินกิจกรรมจะสอดคล้องกับ ระยะเวลาเริ่มต้น – สิ้นสุดโครงการตามปีงบประมาณใน (M3)
3. คลิกเพื่อแก้ไข/ลบ กิจกรรม
4. เลื่อน/ย่อ/ขยาย แถบสีเพื่อกำหนดกรอบระยะเวลาของกิจกรรม (ปีงบประมาณ)

M5

3. กรอกข้อมูลงบประมาณที่หน่วยงานได้รับจากจังหวัด/ กลุ่มจังหวัด
4. กรอกข้อมูลงบประมาณที่หน่วยงานใช้งบประมาณจากเงินรายได้ของหน่วยงานเองตามวงเงินโครงการ
5. กรอกข้อมูลกรณีใช้เงินกู้จาก ในประเทศหรือต่างประเทศ ตามวงเงินโครงการ
6. กรอกข้อมูลงบประมาณกรณีที่วงเงิน โครงการมาจากแหล่งอื่น เช่น เงินบริจาค เป็นต้น

การเข้าใช้งานระบบติดตามและประเมินผลแห่งชาติ (eMENSCR)

M5

แผนการใช้จ่ายงบประมาณ

แผนการใช้จ่ายงบประมาณปีงบประมาณ 2563 ถึงปีงบประมาณ 2563 7

ปีงบประมาณ	ไตรมาสที่ 1	ไตรมาสที่ 2	ไตรมาสที่ 3	ไตรมาสที่ 4	รวม
ปีงบประมาณ 2563	0.00 บาท	0.00 บาท	0.00 บาท	0.00 บาท	0.00 บาท
รวมงบประมาณแผนการใช้จ่ายโดยตรง					0.00 บาท


7. กรอกข้อมูลแผนการใช้จ่ายงบประมาณของในรายไตรมาส โดยผลรวมงบประมาณแผนการใช้จ่ายทั้งหมด ในแต่ละไตรมาส ต้องเท่ากับ สรุปรวมวงเงินงบประมาณทั้งหมด

8. กดปุ่ม  บันทึกผังโครงการ เพื่อบันทึกโครงการในระบบ eMENSCR

การส่งข้อมูลโครงการ/ผลการดำเนินการ เพื่อขอรับการอนุมัติ

การนำข้อมูลเข้าสู่ระบบ eMENSCR จะต้องผ่านการอนุมัติข้อมูลตามลำดับขั้น (M7) ดังนั้น เมื่อหน่วยงานระดับกองได้กรอกข้อมูลโครงการอย่างสมบูรณ์แล้ว จะต้องกดส่งโครงการเพื่อขอรับการอนุมัติโดยดำเนินการ ดังนี้

โครงการที่มีผู้เกี่ยวข้องหรือการดำเนินการเป็นศูนย์ Active Legend ขึ้นเป็นปกติหรือจะหยุดดำเนินการเลย			22 เมษายน 2563 เวลา 15:33	ยังไม่มีการ	
โครงการที่ส่งผลการดำเนินการ			26 เมษายน 2563 เวลา 14:22	ยังไม่มีการ	
โครงการที่มีการดำเนินการทั้งหมดแล้วแต่ยังไม่มีการอนุมัติโครงการ Active Legend ขึ้น			24 เมษายน 2563 เวลา 13:33	อนุมัติ	
โครงการที่โครงการเป็นที่ยอมรับทั้งหมดแต่ยังไม่ได้รับอนุมัติโครงการ Active Legend ขึ้น			3 เมษายน 2563 เวลา 14:06	อนุมัติ	
โครงการที่แจ้งส่งข้อมูลแล้วแต่ยังไม่ได้รับอนุมัติโครงการ			15 เมษายน 2563 เวลา 14:16	อนุมัติ	
โครงการที่ส่งข้อมูลแล้วแต่ยังไม่ได้รับอนุมัติโครงการ			23 ธันวาคม 2002 เวลา 16:00	อนุมัติ	

กดที่เครื่องหมาย  หลังโครงการที่จะดำเนินการ

2

กดปุ่ม "ส่งโครงการ"

การเข้าใช้งานระบบติดตามและประเมินผลแห่งชาติ (eMENSCR)

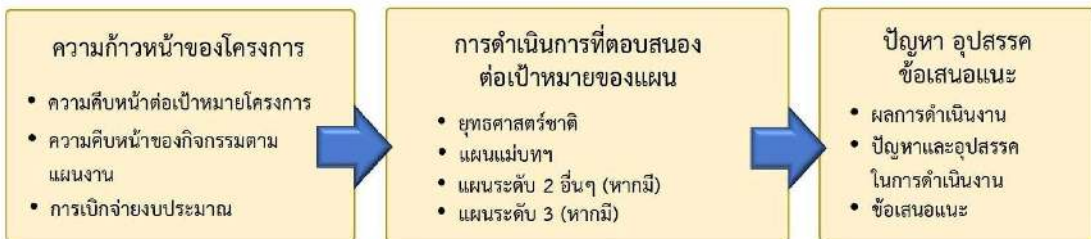
การส่งข้อมูลโครงการ/ผลการดำเนินการ เพื่อขอรับการอนุมัติ

3. คลิกเส้นทางเดินของเอกสารตามสายบังคับบัญชา ดังนี้
- 1) กรณีที่ 1 ถ้าโครงการมีแหล่งงบประมาณจากสำนักต่าง ๆ ในส่วนกลาง หรือได้รับจัดสรรงบประมาณโดยตรงจาก สพฐ. หรือได้รับจัดสรรจากสำนักงานเขตพื้นที่การศึกษา ให้คลิกเลือก "รองเลขาธิการคณะกรรมการการศึกษาขั้นพื้นฐาน"
 - 2) กรณีที่ 2 ถ้าโครงการมีแหล่งงบประมาณจากจังหวัด ให้คลิกเลือก "หัวหน้าสำนักงานจังหวัด....."
 - 3) กรณีที่ 3 ถ้าโครงการมีแหล่งงบประมาณจากกลุ่มจังหวัด ให้คลิกเลือก "ผู้อำนวยการกลุ่มงานบริหารยุทธศาสตร์กลุ่มจังหวัดภาค....."
 - 4) กรณีที่ 4 ถ้าโครงการมีแหล่งงบประมาณจากแหล่งอื่น ๆ เช่น สถาบันส่งเสริมการสอนวิทยาศาสตร์และเทคโนโลยี (สสวท.), สถาบันทดสอบทางการศึกษาแห่งชาติ, กระทรวงวิทยาศาสตร์และเทคโนโลยี เป็นต้น ให้คลิกเลือก "รองเลขาธิการคณะกรรมการการศึกษาขั้นพื้นฐาน"
4. แล้วคลิกปุ่ม "ส่งข้อมูล" เพื่อขอรับการอนุมัติ

M6

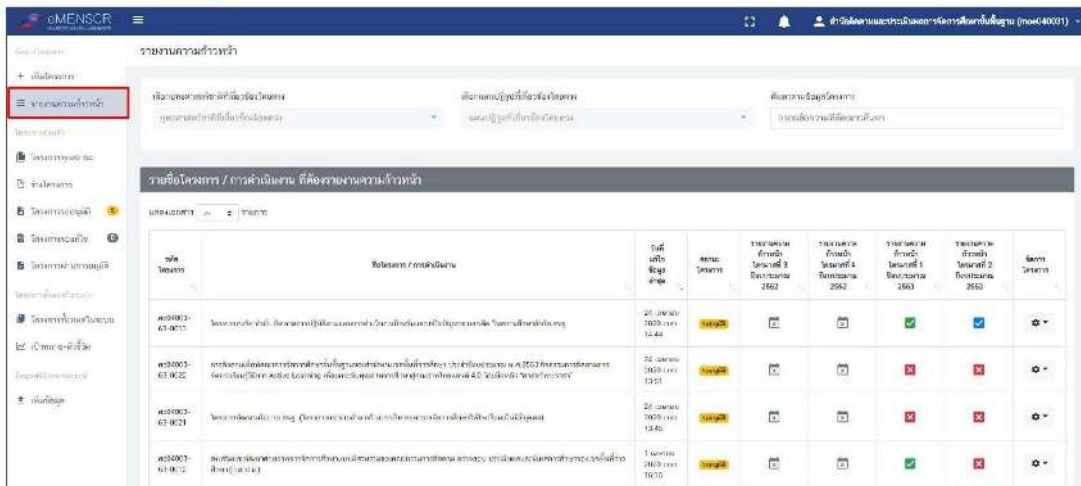
การรายงานผลการดำเนินการรายไตรมาส

รายงานผลการดำเนินการ เป็นรายไตรมาส เข้าในระบบฯ ให้เสร็จสิ้น ภายใน 30 วันหลังสิ้นไตรมาส



การเข้าใช้งานระบบติดตามและประเมินผลแห่งชาติ (eMENSQR)

การรายงานความก้าวหน้า



คลิกที่ "รายงานความก้าวหน้า" บริเวณแถบเมนู เพื่อรายงานความก้าวหน้าของโครงการเป็นรายไตรมาส ซึ่งในส่วนนี้จะแสดงเฉพาะโครงการหรือการดำเนินงานที่อยู่ในช่วงที่ต้องรายงานความก้าวหน้าเท่านั้น

การรายงานความก้าวหน้า

หมายถึง โครงการหรือการดำเนินงานที่รายงานความก้าวหน้าของไตรมาสนั้น ๆ และได้รับการอนุมัติจากผู้บังคับบัญชาเรียบร้อยแล้ว

รายงานความก้าวหน้า ไตรมาสที่ 1 ปีงบประมาณ 2563	รายงานความก้าวหน้า ไตรมาสที่ 2 ปีงบประมาณ 2563	จัดการโครงการ
● ✓ (สีเขียว)	● ✗ (สีแดง)	⚙️
● ✓	● ✓ (สีเหลือง)	⚙️
● ✓	● ✓ (สีน้ำเงิน)	⚙️

กดที่เครื่องหมาย ⚙️ หลังโครงการที่จะดำเนินการ แล้วคลิก "รายงานความก้าวหน้าประจำไตรมาส" เพื่อรายงานความก้าวหน้าประจำไตรมาสนั้น ๆ

หมายถึง โครงการหรือการดำเนินงานที่ยังไม่ได้รายงานความก้าวหน้าของไตรมาสนั้น ๆ

หมายถึง โครงการหรือการดำเนินงานที่รายงานความก้าวหน้า และคลิก "ส่งรายงานความก้าวหน้าของไตรมาส..." เรียบร้อยแล้ว

หมายถึง โครงการหรือการดำเนินงานที่รายงานความก้าวหน้า และบันทึกในระบบเรียบร้อยแล้ว

กดที่เครื่องหมาย ⚙️ หลังโครงการที่จะดำเนินการ แล้วคลิก "ส่งรายงานความก้าวหน้าของไตรมาส..." เพื่อส่งรายงานความก้าวหน้า ให้ผู้บังคับบัญชานุมัติ

นี่ ในการ "รายงานความก้าวหน้าประจำไตรมาส" สามารถเลือกช่วงเวลาสำหรับการรายงานความก้าวหน้าแต่ละไตรมาสได้

การเข้าใช้งานระบบติดตามและประเมินผลแห่งชาติ (eMENSCR)

M6

ความก้าวหน้าโครงการประจำปีงบประมาณ 2 ปีงบประมาณ 2563

ความก้าวหน้าต่อเป้าหมายโครงการประจำปีงบประมาณ 2563

เป้าหมายเชิงผลผลิต (Output)
 1. 50% ของบุคลากรที่ผ่านการอบรม ณ ส.ค. ของ สาขา 1-6 ส.ค. ข. 10 สาขา 1-10 ส.ค. 11 สาขา 10) ส.ค. 12 สาขา 50% ของ 2. 100% ของบุคลากรที่ผ่านการอบรม ณ ส.ค. ของ สาขา 1-6 ส.ค. ข. 10 สาขา 1-10 ส.ค. 11 สาขา 10) ส.ค. 12 สาขา

เป้าหมายเชิงผลลัพธ์ (Outcome)
 มีศูนย์บริการสุขภาพระดับนานาชาติที่ได้รับการรับรองแล้ว

ดัชนีชี้วัดความสำเร็จ
 1. จำนวนสิ่งอำนวยความสะดวกที่ผ่านการรับรอง 2. จำนวนสิ่งอำนวยความสะดวกที่ได้รับการรับรอง 3. จำนวนสิ่งอำนวยความสะดวกที่ได้รับการรับรอง

รูปความก้าวหน้าเชิงผลผลิต (Output)
1

รูปความก้าวหน้าเชิงผลลัพธ์ (Outcome)
2

รูปความก้าวหน้าดัชนีชี้วัดความสำเร็จ
3

1. กรอกรายละเอียดเป้าหมายเชิงผลผลิต (Output) ของโครงการที่ผ่านระบุไว้ใน (M3)
2. กรอกรายละเอียดเป้าหมายเชิงผลลัพธ์ (Outcome) ของโครงการที่ผ่านระบุไว้ใน (M3)
3. กรอกรายละเอียดดัชนีชี้วัดความสำเร็จของโครงการที่ผ่านระบุไว้ใน (M3)

M6

ความก้าวหน้าของกิจกรรมตามแผนงานประจำปีงบประมาณ 2 ปีงบประมาณ 2563

2. ดัชนีชี้วัดความสำเร็จของโครงการประจำปีงบประมาณ 2563

3. สรุปผลการดำเนินงาน ประจำปี 2563

การเลือกจ่ายงบประมาณประจำปีงบประมาณ 2563

จำนวนเงินที่ขอจ่ายตามแผนการใช้จ่าย	97,847.00	บาท
จำนวนเงินที่ขอจ่ายตามแผนการใช้จ่าย	0.00	บาท

สถานะที่ไม่สามารถเบิกจ่ายงบประมาณได้ตามแผนการ
 6

4

5

4. กรอกรายละเอียดของกิจกรรมในไตรมาสที่ผ่านมา
5. กรอกจำนวนเงินงบประมาณที่เบิกจ่ายจริง
6. ระบุสาเหตุที่ไม่สามารถเบิกจ่ายงบประมาณได้ตามแผนการ

การเข้าใช้งานระบบติดตามและประเมินผลแห่งชาติ (eMENSCR)

M6

ความก้าวหน้าของโครงการที่ดำเนินการกับหน่วยงานต้นสังกัดและหน่วยงานต้นสังกัด 2 ปีงบประมาณ 2563

ความก้าวหน้าของโครงการที่ดำเนินการกับแผนแม่บทภายใต้ยุทธศาสตร์ชาติและยุทธศาสตร์ชาติ

1

ผลลัพธ์ความก้าวหน้าของโครงการที่ดำเนินการ
(งานวิจัยและงานวิจัยที่ดำเนินการ)

ยุทธศาสตร์ชาติและแผนแม่บทภายใต้ยุทธศาสตร์ชาติที่สอดคล้องโดยตรง

1

ผลลัพธ์ความก้าวหน้าของโครงการที่ดำเนินการ
(งานวิจัยและงานวิจัยที่ดำเนินการ)

ยุทธศาสตร์ชาติและแผนแม่บทภายใต้ยุทธศาสตร์ชาติที่สอดคล้องโดยตรง

ความก้าวหน้าของโครงการที่สำคัญการกับแผนการปฏิรูปประเทศ

2

ผลลัพธ์ความก้าวหน้าของโครงการที่ดำเนินการ
(งานวิจัยและงานวิจัยที่ดำเนินการ)

แผนการปฏิรูปประเทศ

1. คลิก เพื่อกรอกข้อมูลความก้าวหน้าของโครงการ/การดำเนินงาน ต่อเป้าหมายของยุทธศาสตร์ชาติ และแผนแม่บทภายใต้ยุทธศาสตร์ชาติ ทั้งที่สอดคล้องโดยตรงและโดยรอง
2. คลิก เพื่อกรอกข้อมูลความก้าวหน้าของโครงการ/การดำเนินงาน ต่อแผนการปฏิรูปประเทศ และแผนระดับ 2 อื่นๆ ที่เกี่ยวข้อง

M6

ความก้าวหน้าของโครงการที่ดำเนินการกับแผนแม่บทภายใต้ยุทธศาสตร์ชาติและยุทธศาสตร์ชาติ

3

ผลลัพธ์ความก้าวหน้าของโครงการที่ดำเนินการ
(งานวิจัยและงานวิจัยที่ดำเนินการ)

ยุทธศาสตร์ชาติและแผนแม่บทภายใต้ยุทธศาสตร์ชาติที่สอดคล้องโดยตรง

แผนการหลักของชาติ: แผนแม่บทภายใต้ยุทธศาสตร์ชาติ 6 ระดับ ตามโครงสร้างของยุทธศาสตร์ชาติ

ผลการดำเนินงานต่อเป้าหมายของยุทธศาสตร์ชาติ

เป้าหมายของยุทธศาสตร์ชาติ 1. คนไทยเป็นพลเมืองดี มีคุณธรรม ซื่อสัตย์สุจริต มีวินัย และซื่อสัตย์

ผลลัพธ์ความก้าวหน้าของโครงการที่ดำเนินการ

3

ผลการดำเนินงานต่อเป้าหมายของแผนแม่บทระดับต้น

เป้าหมายของแผนแม่บทระดับต้น: คนไทยซื่อสัตย์สุจริต มีวินัย ซื่อสัตย์สุจริต มีคุณธรรม ซื่อสัตย์สุจริต มีวินัย ซื่อสัตย์สุจริต มีคุณธรรม ซื่อสัตย์สุจริต มีวินัย ซื่อสัตย์สุจริต มีคุณธรรม ซื่อสัตย์สุจริต มีวินัย ซื่อสัตย์สุจริต มีคุณธรรม ซื่อสัตย์สุจริต มีวินัย

ผลลัพธ์ความก้าวหน้าของโครงการที่ดำเนินการ

4

ผลการดำเนินงานต่อเป้าหมายของแผนย่อย

เป้าหมายของแผนย่อย: คนไทยซื่อสัตย์สุจริต มีวินัย ซื่อสัตย์สุจริต มีคุณธรรม ซื่อสัตย์สุจริต มีวินัย ซื่อสัตย์สุจริต มีคุณธรรม ซื่อสัตย์สุจริต มีวินัย ซื่อสัตย์สุจริต มีคุณธรรม ซื่อสัตย์สุจริต มีวินัย

ผลลัพธ์ความก้าวหน้าของโครงการที่ดำเนินการ

5

3. กรอก “ผลการดำเนินงานต่อเป้าหมายของยุทธศาสตร์ชาติ” ของโครงการ ตามที่ท่านได้เลือกไว้ใน (M1)
4. กรอก “ผลการดำเนินงานต่อเป้าหมายของแผนแม่บทระดับต้น” ของโครงการ ตามที่ท่านได้เลือกไว้ใน (M1)
5. กรอก “ผลการดำเนินงานต่อเป้าหมายของแผนย่อย” ของโครงการ ตามที่ท่านได้เลือกไว้ใน (M1)

การเข้าใช้งานระบบติดตามและประเมินผลแห่งชาติ (eMENSCR)

M6

กระทรวงมหาดไทย
กรมส่งเสริมการปกครองส่วนท้องถิ่น

แผนงานปฏิรูปประเทศ

ผลการดำเนินงานต่อเป้าหมายและตัวชี้วัดของแผนปฏิรูปประเทศ

ผลการดำเนินงานต่อเป้าหมาย

เป้าหมาย: 2 ผลการเลือกตั้งทางการเมือง

ตัวชี้วัด: 6

ผลการดำเนินงานต่อเป้าหมายและตัวชี้วัดของแผนปฏิรูปประเทศ

ผลการดำเนินงานต่อเป้าหมาย

เป้าหมาย: 1 ผล การแข่งขันระหว่าง อบจ. กับ อบต. และ อบต. กับ อบต. ในด้านต่างๆ

ตัวชี้วัด: 1

6. กรอก "ผลการดำเนินงานต่อเป้าหมายและตัวชี้วัดของแผนปฏิรูปประเทศ" ของโครงการ ตามที่ท่านได้เลือกไว้ใน (M1)

M6

สรุปผลการดำเนินงานและอุปสรรคโครงการประจำปีงบประมาณ 2563

สรุปผลการดำเนินงาน

รายละเอียด

กรอกข้อมูลสรุปผลการดำเนินงานของโครงการ

1 กรอกข้อมูลสรุปผลการดำเนินงานของโครงการ/การดำเนินงาน ในไตรมาสที่ 2 ปีงบประมาณ 2563

ปัญหาและอุปสรรคในการดำเนินงาน

รายละเอียด

กรอกข้อมูลปัญหาและอุปสรรคในการดำเนินงานของโครงการ

2 กรอกข้อมูลปัญหาและอุปสรรคในการดำเนินงานของโครงการ/การดำเนินงาน เช่น เกิดปัญหาทุกภัย จึงไม่สามารถดำเนินกิจกรรมตามแผนได้... ได้

ข้อเสนอแนะ

รายละเอียด

กรอกข้อมูลข้อเสนอแนะของโครงการ

3 ใส่รายละเอียดข้อเสนอแนะของโครงการ

ยกเลิก

บันทึกความก้าวหน้าโครงการประจำปีงบประมาณ 2563

4

4. กดเพื่อบันทึกความก้าวหน้าของโครงการในไตรมาสนั้น ๆ ในระบบ eMENSCR

๒) ระเบียบกฎหมายและเอกสาร

- (๑) แผนยุทธศาสตร์ชาติ ๒๐ ปี (พ.ศ. ๒๕๖๑ – ๒๕๘๐)
- (๒) แผนแม่บทภายใต้ยุทธศาสตร์ชาติ (พ.ศ. ๒๕๖๑ – ๒๕๘๐)
- (๓) แผนการปฏิรูปประเทศ
- (๔) แผนพัฒนาเศรษฐกิจและสังคมแห่งชาติ ฉบับที่ ๑๒
- (๕) พ.ร.บ.การศึกษาแห่งชาติ พ.ศ.๒๕๔๒ และที่แก้ไขเพิ่มเติม
- (๖) พ.ร.บ.ระเบียบการบริหารราชการกระทรวงศึกษาธิการ พ.ศ.๒๕๔๖
- (๗) แผนปฏิบัติราชการระยะ ๓ ปี (พ.ศ. ๒๕๖๓-๒๕๖๕) ของสำนักงานคณะกรรมการการศึกษาขั้น

พื้นฐาน

- (๘) แผนปฏิบัติราชการประจำปีงบประมาณ พ.ศ. ๒๕๖๔ ของสำนักงานคณะกรรมการการศึกษาขั้น

พื้นฐาน

- (๙) นโยบายและกลยุทธ์ของหน่วยงานที่เกี่ยวข้อง
- (๑๐) ระเบียบกระทรวงศึกษาธิการว่าด้วยการตรวจ ติดตาม ประเมินผล และการนิเทศการศึกษา

๓) ระยะเวลาการปฏิบัติงาน/ ปฏิทินการปฏิบัติงาน

รายละเอียดงาน	เวลาดำเนินการ
รับนโยบายการนำเข้าสู่ข้อมูลแผนงาน/โครงการ ตามนโยบาย สพฐ.	ตุลาคม
ศึกษา วิเคราะห์ความสอดคล้องโครงการกับแผนระดับต่าง ๆ	ตุลาคม
จัดทำคำสั่งแต่งตั้งคณะทำงาน	ตุลาคม
แจ้งผู้รับผิดชอบโครงการดำเนินงานตามแผนปฏิบัติการ สพม.ขอนแก่น	ตุลาคม – ธันวาคม
ประชุมชี้แจง และทำความเข้าใจตามแผนการนำเข้าสู่ข้อมูลแผนงาน/โครงการ	เมษายน - พฤษภาคม
ประสาน กำกับ ติดตามการดำเนินงานตามแผนปฏิบัติการ สพม.ขอนแก่น	ตุลาคม - กันยายนของปีถัดไป
ตรวจสอบความครบถ้วน สมบูรณ์ ของโครงการ	ธันวาคม, มีนาคม, มิถุนายน, กันยายน
นำเข้าสู่ข้อมูลแผนงาน/โครงการ ตามแผนปฏิบัติการ สพม.ขอนแก่น	พฤศจิกายน, กุมภาพันธ์, พฤษภาคม, สิงหาคม
สรุปผลการดำเนินงาน / จัดทำรายงาน	สิงหาคม - กันยายน

๔) ปัญหาและอุปสรรคในการดำเนินงาน

- (๑) การประสานงานระหว่างส่วนกลางและสำนักงานเขตพื้นที่การศึกษา
- (๒) ผู้รับผิดชอบโครงการ วิเคราะห์ความสอดคล้องแผนระดับต่าง ๆ ไม่ค่อยตรงประเด็น
- (๓) ผู้รับผิดชอบส่งงานล่าช้า เนื่องจากมีภาระงานเป็นจำนวนมาก และบุคลากรมีจำนวนจำกัด
- (๔) การส่งกลับข้อมูลโครงการในการแก้ไข

๕) ข้อเสนอแนะในการปฏิบัติงาน

- (๑) ผู้รับผิดชอบโครงการต้องทำความเข้าใจในแผนแต่ละระดับ เพื่อให้การวิเคราะห์ความสอดคล้องของโครงการตรงประเด็น
- (๒) ควรมีการตรวจสอบความครบถ้วนสมบูรณ์ของแต่ละโครงการ ก่อนทำการจัดส่งในระบบ
- (๓) ผู้รับผิดชอบควรให้ความสำคัญต่อการดำเนินงานโครงการตามแผนปฏิบัติการประจำปี ซึ่งจะนำไปสู่การเกิดประสิทธิภาพและประสิทธิผลสูงต่อหน่วยงาน

๖) แบบฟอร์มที่ใช้

- แบบนำเข้าข้อมูลแผนงาน/โครงการ และรายงานความก้าวหน้าของโครงการ ตามระบบติดตามและประเมินผลแห่งชาติ eMENSCR



๑.๒ การติดตามประเมินผลการบริหารจัดการและการจัดการศึกษาขั้นพื้นฐานของสำนักงานเขตพื้นที่การศึกษา ตามตัวชี้วัดแผนปฏิบัติการของสำนักงานคณะกรรมการการศึกษาขั้นพื้นฐาน

๑) ขั้นตอนการปฏิบัติงาน

(๑) รับนโยบายการติดตามประเมินผลนโยบายและกลยุทธ์ สพฐ.

(๒) ศึกษาวิเคราะห์การติดตาม ตามแบบติดตามประเมินผลการบริหารจัดการและการจัดการศึกษาขั้นพื้นฐานของสำนักงานเขตพื้นที่การศึกษา ตามตัวชี้วัดแผนปฏิบัติการของสำนักงานคณะกรรมการการศึกษาขั้นพื้นฐาน

(๓) จัดทำคำสั่งแต่งตั้งคณะทำงาน

(๔) แจ้งผู้รับผิดชอบการดำเนินงานตามกลยุทธ์ สพฐ.

(๕) ประชุมชี้แจง และทำความเข้าใจตามแผนการติดตาม

(๖) ประสาน กำกับ ติดตาม และจัดเก็บข้อมูลการดำเนินงานตามแบบติดตามประเมินผลการบริหารจัดการและการจัดการศึกษาขั้นพื้นฐานของสำนักงานเขตพื้นที่การศึกษา ตามตัวชี้วัดแผนปฏิบัติการของสำนักงานคณะกรรมการการศึกษาขั้นพื้นฐาน

(๗) รวบรวมข้อมูลการดำเนินงานตามแบบติดตามประเมินผลการบริหารจัดการและการจัดการศึกษาขั้นพื้นฐานของสำนักงานเขตพื้นที่การศึกษา ตามตัวชี้วัดแผนปฏิบัติการของสำนักงานคณะกรรมการการศึกษาขั้นพื้นฐาน

(๘) ตรวจสอบความครบถ้วน สมบูรณ์ ของข้อมูลตามแบบติดตาม

(๙) ประชุมพิจารณาแบบติดตามประเมินผลการบริหารจัดการและการจัดการศึกษาขั้นพื้นฐานของสำนักงานเขตพื้นที่การศึกษา ตามตัวชี้วัดแผนปฏิบัติการของสำนักงานคณะกรรมการการศึกษาขั้นพื้นฐาน ก่อนการอัปโหลดข้อมูลในระบบ e-MES

(๑๐) ดำเนินการรายงานข้อมูล ตามระยะเวลา เปิด - ปิด ระบบ e-MES ดังนี้

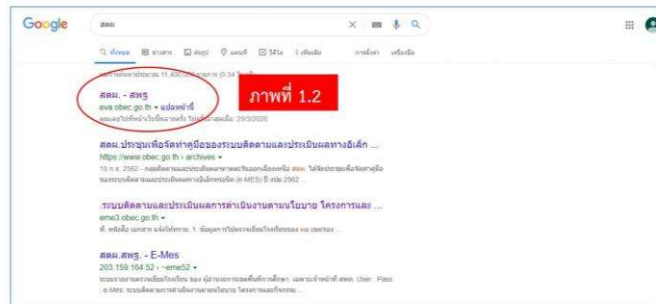
รอบที่ ๑ (ช่วงเดือน เม.ย. - มิ.ย.) รอบที่ ๒ (ช่วงเดือน มิ.ย. - ก.ย.)

ซึ่งมีขั้นตอนอยู่ ๒ ส่วน ดังนี้

ส่วนที่ ๑ การใช้งานเว็บไซต์สำนักติดตามและประเมินผลการจัดการศึกษาขั้นพื้นฐาน

ส่วนที่ ๒ ระบบ e-MES การรายงานตัวชี้วัดตามแผนปฏิบัติการ ประจำปีงบประมาณ

1. การเข้าถึงเว็บไซต์สำนักติดตามและประเมินผลการจัดการศึกษาขั้นพื้นฐาน
 - 1.1 เข้าผ่านบราวเซอร์ Chrome, Firefox, Internet Explorer (เวอร์ชัน 10 ขึ้นไป)
โดยไปที่ URL: <http://eva.obec.go.th> จะปรากฏหน้าเว็บสำนักติดตามและประเมินผลการจัดการศึกษาขั้นพื้นฐาน ดังภาพที่ 1.1
 - 1.2 ค้นหาคำว่า สตม จะปรากฏคำค้นหาที่เชื่อมโยงไปยังเว็บไซต์ของสำนักติดตามและประเมินผลการจัดการศึกษาขั้นพื้นฐาน ดังภาพที่ 1.2



2. การดาวน์โหลดแบบรายงานตัวชี้วัดตามแผนปฏิบัติการ มี 2 วิธี
 - วิธีที่ 1 ไปที่เว็บไซต์สำนักติดตามและประเมินผลการจัดการศึกษาขั้นพื้นฐาน
เลือกเมนู **ดาวน์โหลดเอกสาร** จะปรากฏรายละเอียดของเอกสารที่สามารถดาวน์โหลดได้ ดังภาพที่ 2A
 - วิธีที่ 2 ไปที่เว็บไซต์สำนักติดตาม เลือกเมนู ระบบ e-MES เลือกเมนู รายงานตัวชี้วัดตามแผนปฏิบัติการ แล้ว Log in เข้าสู่ระบบ เลือกเมนู ฮับโหลดไฟล์ยุทธศาสตร์ แล้วคลิกปุ่ม **ดาวน์โหลด** ในช่องนโยบาย ดังภาพที่ 2B



- 2.1 การดาวน์โหลดแบบรายงานตัวชี้วัดตามแผนปฏิบัติราชการ สำหรับสำนักงานเขตพื้นที่การศึกษา ประถมศึกษา (สพป.)

ให้เลือกดาวน์โหลดเอกสารภายใต้ชื่อ “แบบรายงานตัวชี้วัดตามแผนปฏิบัติราชการสังกัดสพป.”

โดยเอกสารจะเป็นไฟล์.zip ซึ่งประกอบไปด้วย

PT-P คือ แบบรายงานสำหรับสำนักงานเขตพื้นที่การศึกษาประถมศึกษา (สพป.) **ดังภาพที่ 2.1**

Round1 คือ แบบรายงานตัวชี้วัดที่ต้องรายงานในรอบที่ 1 ซึ่งจะประกอบไปด้วย ตัวชี้วัดที่ 13.1 และ 13.2

Round2 คือ แบบรายงานตัวชี้วัดที่ต้องรายงานในรอบที่ 2 ซึ่งจะประกอบไปด้วยไฟล์เตอร์

PT1 คือ นโยบายที่ 1 ประกอบไปด้วย ตัวชี้วัดที่ 3, 6

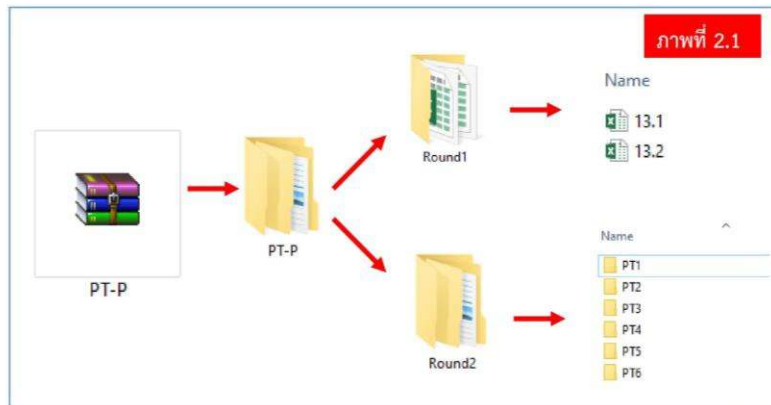
PT2 คือ นโยบายที่ 2 ประกอบไปด้วย ตัวชี้วัดที่ 9

PT3 คือ นโยบายที่ 3 ประกอบไปด้วย ตัวชี้วัดที่ 11, 14.1, 14.2, 16.1, 16.2, 17

PT4 คือ นโยบายที่ 4 ประกอบไปด้วย ตัวชี้วัดที่ 18.1, 18.2, 18.3, 23.1, 24

PT5 คือ นโยบายที่ 5 ประกอบไปด้วย ตัวชี้วัดที่ 26

PT6 คือ นโยบายที่ 6 ประกอบไปด้วย ตัวชี้วัดที่ 34, 41, 42



- 2.2 การดาวน์โหลดแบบรายงานตัวชี้วัดตามแผนปฏิบัติราชการ สำหรับสำนักงานเขตพื้นที่การศึกษา มัธยมศึกษา (สพม.)

ให้เลือกดาวน์โหลดเอกสารภายใต้ชื่อ “แบบรายงานตัวชี้วัดตามแผนปฏิบัติราชการสังกัดสพม.”

โดยเอกสารจะเป็นไฟล์.zip ซึ่งประกอบไปด้วย

PT-M คือ แบบรายงานสำหรับสำนักงานเขตพื้นที่ศึกษามัธยมศึกษา (สพม.) **ดังภาพที่ 2.2**

Round1 คือ แบบรายงานตัวชี้วัดที่ต้องรายงานในรอบที่ 1 ซึ่งจะประกอบไปด้วย ตัวชี้วัดที่ 13.2 และ 13.3

Round2 คือ แบบรายงานตัวชี้วัดที่ต้องรายงานในรอบที่ 2 ซึ่งจะประกอบไปด้วยไฟล์เตอร์

PT1 คือ นโยบายที่ 1 ประกอบไปด้วย ตัวชี้วัดที่ 3, 6

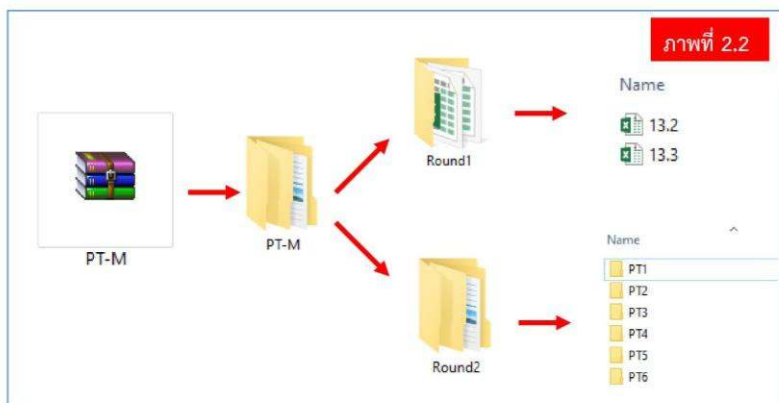
PT2 คือ นโยบายที่ 2 ประกอบไปด้วย ตัวชี้วัดที่ 9

PT3 คือ นโยบายที่ 3 ประกอบไปด้วย ตัวชี้วัดที่ 11, 14.2, 14.3, 16.2, 17

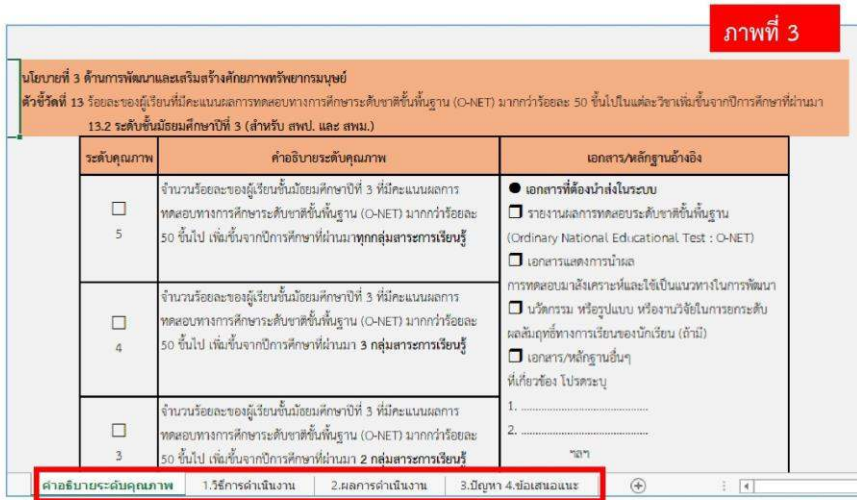
PT4 คือ นโยบายที่ 4 ประกอบไปด้วย ตัวชี้วัดที่ 18.3, 23.2, 24

PT5 คือ นโยบายที่ 5 ประกอบไปด้วย ตัวชี้วัดที่ 26

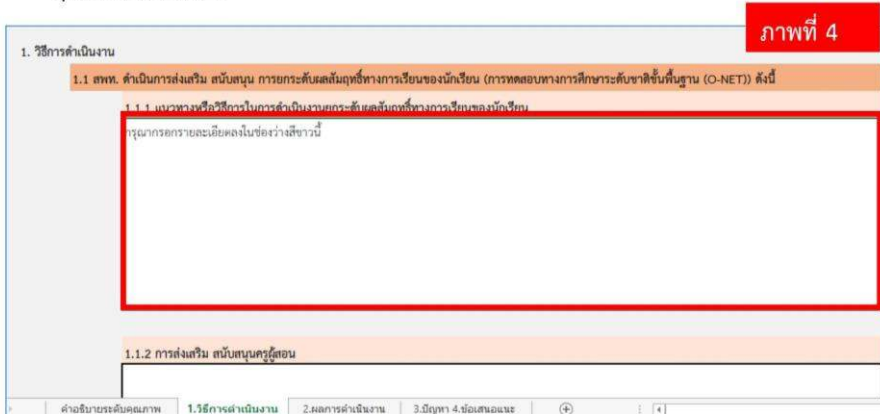
PT6 คือ นโยบายที่ 6 ประกอบไปด้วย ตัวชี้วัดที่ 34, 41, 42



3. แบบรายงานตัวชีวิตตามแผนปฏิบัติราชการ ปีงบประมาณ พ.ศ.2563 ประกอบไปด้วย
- 3.1 แบบรายงานทุกตัวชีวิตเป็นไฟล์ Excel ที่ได้จากการดาวน์โหลดแบบรายงานตัวชีวิตตามแผนปฏิบัติราชการ ปีงบประมาณ พ.ศ.2563 จากเว็บไซต์สำนักติดตามและประเมินผลการจัดการศึกษาขั้นพื้นฐาน หรือดาวน์โหลดผ่านระบบการรายงานตัวชีวิตตามแผนปฏิบัติราชการในแต่ละนโยบายเท่านั้น
 - 3.2 มีทั้งหมด 4 sheets
 - sheet1 (คำอธิบายระดับคุณภาพ) คือ รายละเอียดของเกณฑ์การพิจารณา และเอกสาร/หลักฐานอ้างอิงที่ต้องนำเสนอในระบบ โดยไม่สามารถเข้าไปแก้ไขข้อมูล หรือประเมินระดับคุณภาพ 5 ระดับได้
 - sheet2 (1.วิธีการดำเนินงาน) คือ ข้อคำถามวิธีการดำเนินงานของแต่ละตัวชีวิต
 - sheet3 (2.ผลการดำเนินงาน) คือ ข้อคำถามผลการดำเนินงานในข้อ 2.1 ของแต่ละตัวชีวิต
 - sheet4 (3.ปัญหา 4.ข้อเสนอแนะ) คือ การรวมเอาข้อคำถาม ผลการดำเนินงานในข้อ 2.2 ข้อ 3 ปัญหา อุปสรรค และข้อ 4 ข้อเสนอแนะเพื่อการพัฒนาเข้าไว้ด้วยกัน ดังภาพที่ 3



4. ขั้นตอนการกรอกรายละเอียดลงในแบบรายงานตัวชีวิต
- ขั้นตอนที่ 1 ดาวน์โหลดแบบรายงานตัวชีวิตตามแผนปฏิบัติราชการ ปีงบประมาณ พ.ศ.2563 จากเว็บไซต์สำนักติดตามและประเมินผลการจัดการศึกษาขั้นพื้นฐาน หรือดาวน์โหลดผ่านระบบรายงานตัวชีวิตในแต่ละนโยบายเท่านั้น
 - ขั้นตอนที่ 2 ดำเนินการกรอกรายละเอียดตามข้อคำถามของแต่ละตัวชีวิต โดยกรอกรายละเอียดลงในช่องว่างสีขาวเท่านั้น หากข้อความที่กรอกมีความยาวมากต้องการตัดข้อความให้ลงมายังบรรทัดล่างให้กด alt และ enter บนแป้นพิมพ์พร้อมกัน
 - ขั้นตอนที่ 3 ตรวจสอบความเรียบร้อยในการกรอกข้อมูล และเตรียมเอกสารหลักฐานอ้างอิงให้เรียบร้อยก่อนการนำเสนอในระบบ โดยรายละเอียดของเอกสารอ้างอิงจะอยู่ใน sheet1 (คำอธิบายระดับคุณภาพ) ดังภาพที่ 4



5. การสมัครสมาชิก มีขั้นตอนดังนี้

ขั้นตอนที่ 1 ไปที่เว็บไซต์สำนักติดตามและประเมินผลการจัดการศึกษาขั้นพื้นฐาน

ขั้นตอนที่ 2 เลือกเมนู ระบบ e-MES

ขั้นตอนที่ 3 เลือกเมนู รายงานตัวชี้วัดตามแผนปฏิบัติราชการ

ขั้นตอนที่ 4 เลือกเมนู สมัครสมาชิก

ขั้นตอนที่ 5 ทำการกรอกรายละเอียดผู้ลงในแบบฟอร์มให้ครบถ้วนและถูกต้อง

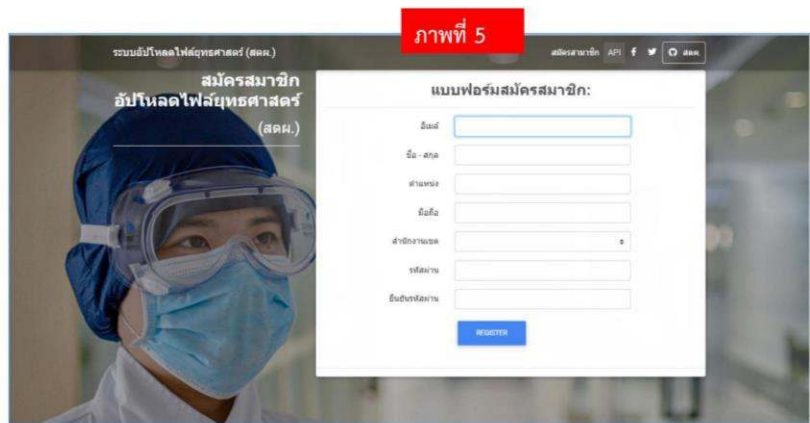
ขั้นตอนที่ 6 ผู้ใช้ต้องทำการกำหนดรหัสผ่านด้วยตนเอง

ขั้นตอนที่ 7 หลังจากกรอกรายละเอียดเรียบร้อยแล้วให้คลิกปุ่ม REGISTER เพื่อทำการสมัคร

ขั้นตอนที่ 8 ผู้ใช้สามารถนำอีเมล และรหัสผ่านที่ได้สมัครสมาชิกนี้ เข้าสู่ระบบรายงานได้โดยไม่ต้อง

ทำการยืนยันผ่านอีเมล ดังภาพที่ 5

หมายเหตุ: ผู้ใช้ที่เคยสมัครสมาชิกเพื่อใช้งานในระบบ e-MES ปีงบประมาณ พ.ศ.2562 สามารถใช้อีเมลและรหัสผ่านเดิมเข้าสู่ระบบได้ โดยไม่ต้องสมัครสมาชิกในระบบใหม่นี้



5. การรายงานตัวชี้วัดตามแผนปฏิบัติราชการผ่านระบบ e-MES มีขั้นตอนดังต่อไปนี้

ขั้นตอนที่ 1 เข้าสู่ระบบด้วยอีเมล และรหัสผ่านที่กำหนดขึ้นเอง จากขั้นตอนการสมัครสมาชิก

ขั้นตอนที่ 2 เลือกเมนู อับโพลดไฟล์ยุทธศาสตร์

ขั้นตอนที่ 3 เลือกเมนู อับโพลดไฟล์หลัก (ปุ่มสีฟ้า) ตามตัวชี้วัด หรือตัวชี้วัดย่อยนั้น ๆ (ไฟล์หลักที่นำเข้า ต้องเป็นแบบรายงานของปีงบประมาณ พ.ศ.2563 และได้จากการดาวน์โหลดผ่านเว็บไซต์สำนักติดตามและประเมินผลการจัดการศึกษาขั้นพื้นฐาน หรือจากหน้าระบบการรายงานตัวชี้วัดตามแผนปฏิบัติราชการเท่านั้น)

ขั้นตอนที่ 4 ระบบจะแสดงหน้าต่าง อับโพลดไฟล์หลัก

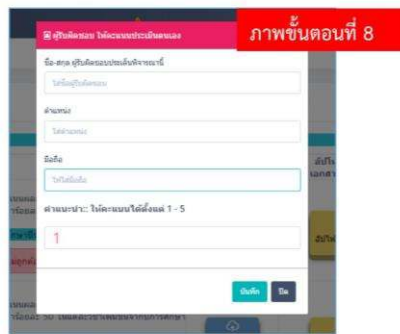
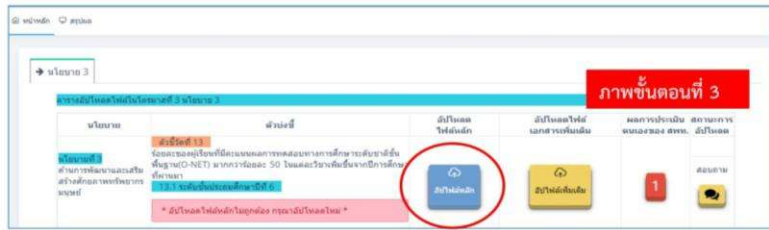
ขั้นตอนที่ 5 เลือกไฟล์แบบรายงานตัวชี้วัดจากแฟ้มเอกสารผู้ใช้ โดยไฟล์หลักที่เลือกนำเสนอส่งเข้าระบบต้องตรงกับช่องอับโพลดไฟล์หลักที่ได้เลือกไว้

ขั้นตอนที่ 6 ตรวจสอบการอับโพลดไฟล์หลัก หากปรากฏข้อความ “การอับโพลดไฟล์หลักไม่ถูกต้อง กรุณาอับโพลดใหม่” ในช่องตัวชี้วัด แสดงว่าไฟล์หลักที่อับโพลดเข้ามามีความผิดพลาดตรวจสอบไฟล์ก่อนการอับโพลดอีกครั้ง และหากปรากฏข้อความ “ชื่อไฟล์บนพื้นที่เซิร์ฟเวอร์” แสดงว่าการอับโพลดไฟล์หลักมีความถูกต้อง ให้ดำเนินการในขั้นตอนต่อไป

ขั้นตอนที่ 7 เลือกอับโพลดเอกสารเพิ่มเติม เลือกไปที่ อับโพลดเอกสารเพิ่มเติม (ปุ่มสีเหลือง) ตามตัวชี้วัด หรือตัวชี้วัดย่อยนั้น ๆ เลือกไฟล์จากแฟ้มเอกสารผู้ใช้ โดยขนาดของไฟล์ไม่เกิน 20 เมกกะไบต์ต่อไฟล์ รองรับไฟล์ทุกนามสกุล และไม่จำกัดจำนวนของไฟล์ที่นำเข้าสู่ระบบ

ขั้นตอนที่ 8 เลือก ผลการประเมินตนเองของ สพท. (ปุ่มสีแดง) ให้ดำเนินการกรอกรายละเอียดของผู้รับผิดชอบในตัวชี้วัด หรือตัวชี้วัดย่อยนั้น ๆ แล้วเลือกระดับคะแนนการประเมินตนเองของตัวชี้วัด หรือตัวชี้วัดย่อยนั้น ๆ แล้วกดบันทึก (ระบบจะบันทึกข้อมูลเมื่อผู้ใช้กรอกรายละเอียดครบทุกช่อง)

ขั้นตอนที่ 9 เมื่อผู้ใช้ปฏิบัติตามขั้นตอนที่ 3 – 8 เรียบร้อยแล้ว จะปรากฏเครื่องหมายถูกสีเขียวในช่องสถานะการอับโพลด



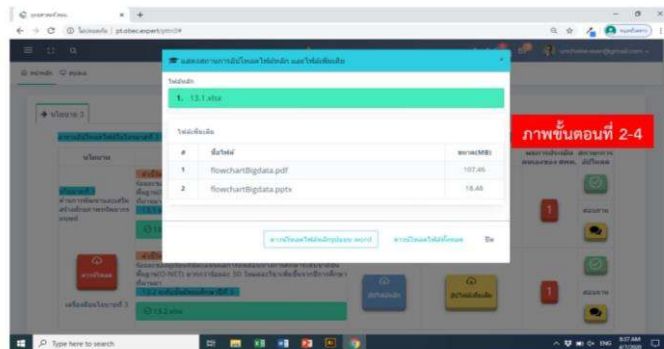
7. การดาวน์โหลดข้อมูลกลับไปใช้งาน

ขั้นตอนที่ 1 เลือกที่ปุ่ม สถานะการอัปเดต

ขั้นตอนที่ 2 ระบบจะแสดงหน้าต่าง เป็นรายการไฟล์ที่ได้อัปเดตเข้ามาสำเร็จแล้ว

ขั้นตอนที่ 3 เลือก ความปลอดภัยไฟล์ word เพื่อดาวน์โหลดแบบรายงานตัวชีวิตตามแผนปฏิบัติการที่ระบบแปลงจากไฟล์ excel ให้อยู่ในรูปแบบของไฟล์ word เพื่อให้เกิดความสะดวกในการดาวน์โหลดกลับไปใช้งาน

ขั้นตอนที่ 4 เลือก ความปลอดภัยทั้งหมด เพื่อความปลอดภัยแบบรายงานตัวชีวิต หรือตัวชีวิตย่อยนั้น ๆ และเอกสารเพิ่มเติมทั้งหมด



8. การลบข้อมูลออกจากระบบ

ขั้นตอนที่ 1 เลือกที่ปุ่ม อัปเดตเพิ่มเติม

ขั้นตอนที่ 2 ระบบจะแสดงหน้าต่าง เป็นรายการไฟล์ที่ได้อัปเดตเข้ามาสำเร็จแล้ว

ขั้นตอนที่ 3 ตรวจสอบไฟล์ที่ต้องการลบ

ขั้นตอนที่ 4 เลือก ไอคอนถังขยะหลังชื่อไฟล์ที่ต้องการลบ

หมายเหตุ: ระบบอนุญาตให้ผู้ใช้ลบได้เฉพาะไฟล์เอกสารเพิ่มเติม ในส่วนของไฟล์หลักหากต้องการเปลี่ยนแปลงให้ทำการอัปเดตไฟล์ใหม่เข้าแทนที่ไฟล์เดิม



๒) ระเบียบกฎหมายและเอกสาร

- (๑) พ.ร.บ.การศึกษาแห่งชาติ พ.ศ.๒๕๔๒ และที่แก้ไขเพิ่มเติม
- (๒) พ.ร.บ.ระเบียบการบริหารราชการกระทรวงศึกษาธิการ พ.ศ.๒๕๔๖
- (๓) ระเบียบกระทรวงศึกษาธิการว่าด้วยแผนพัฒนาการศึกษาระดับจังหวัดและกลุ่มจังหวัด
- (๔) นโยบายและกลยุทธ์ของหน่วยงานที่เกี่ยวข้อง
- (๕) ระเบียบกระทรวงศึกษาธิการว่าด้วยการตรวจ ติดตาม ประเมินผล และการนิเทศการศึกษา

๓) ระยะเวลาการปฏิบัติงาน/ ปฏิทินการปฏิบัติงาน

รายละเอียดงาน	เวลาดำเนินการ
รับนโยบายการติดตามตามนโยบายและกลยุทธ์ สพฐ.	มีนาคม
ศึกษา วิเคราะห์การติดตามตามนโยบายและกลยุทธ์ สพฐ.	เมษายน
จัดทำคำสั่งแต่งตั้งคณะทำงาน	เมษายน
แจ้งผู้รับผิดชอบการดำเนินงานตามกลยุทธ์ สพฐ.	เมษายน
ประชุมชี้แจง และทำความเข้าใจตามแผนการติดตาม	เมษายน - พฤษภาคม
ประสาน กำกับ ติดตาม การดำเนินงานตามกลยุทธ์ สพฐ.	พฤษภาคม
ตรวจสอบความครบถ้วน สมบูรณ์ ของแบบติดตาม	พฤษภาคม
ประชุมเตรียมความพร้อมเพื่อรองรับการติดตามจาก สพฐ.	มิถุนายน
รับการตรวจติดตามจาก สพฐ.	มิถุนายน - กรกฎาคม
สรุปผลการดำเนินงาน / จัดทำรายงาน	สิงหาคม - กันยายน

๔) ปัญหาและอุปสรรคในการดำเนินงาน

- (๑) ระยะเวลาการจัดส่ง การรับนโยบายและกลยุทธ์ มีความล่าช้า
- (๒) ผู้รับผิดชอบนโยบายและกลยุทธ์ สพฐ. ขาดการวิเคราะห์ภาระงาน ไม่รับผิดชอบเอาใจใส่ภาระหน้าที่ ผลักภาระความรับผิดชอบงานในบางเรื่อง
- (๓) ผู้รับผิดชอบส่งงานล่าช้า เนื่องจากมีภาระงานเป็นจำนวนมาก และบุคลากรมีจำนวนจำกัด
- (๔) ข้อมูลไม่ครบถ้วนสมบูรณ์ มีการแก้ไขในบางนโยบายและกลยุทธ์ สพฐ.

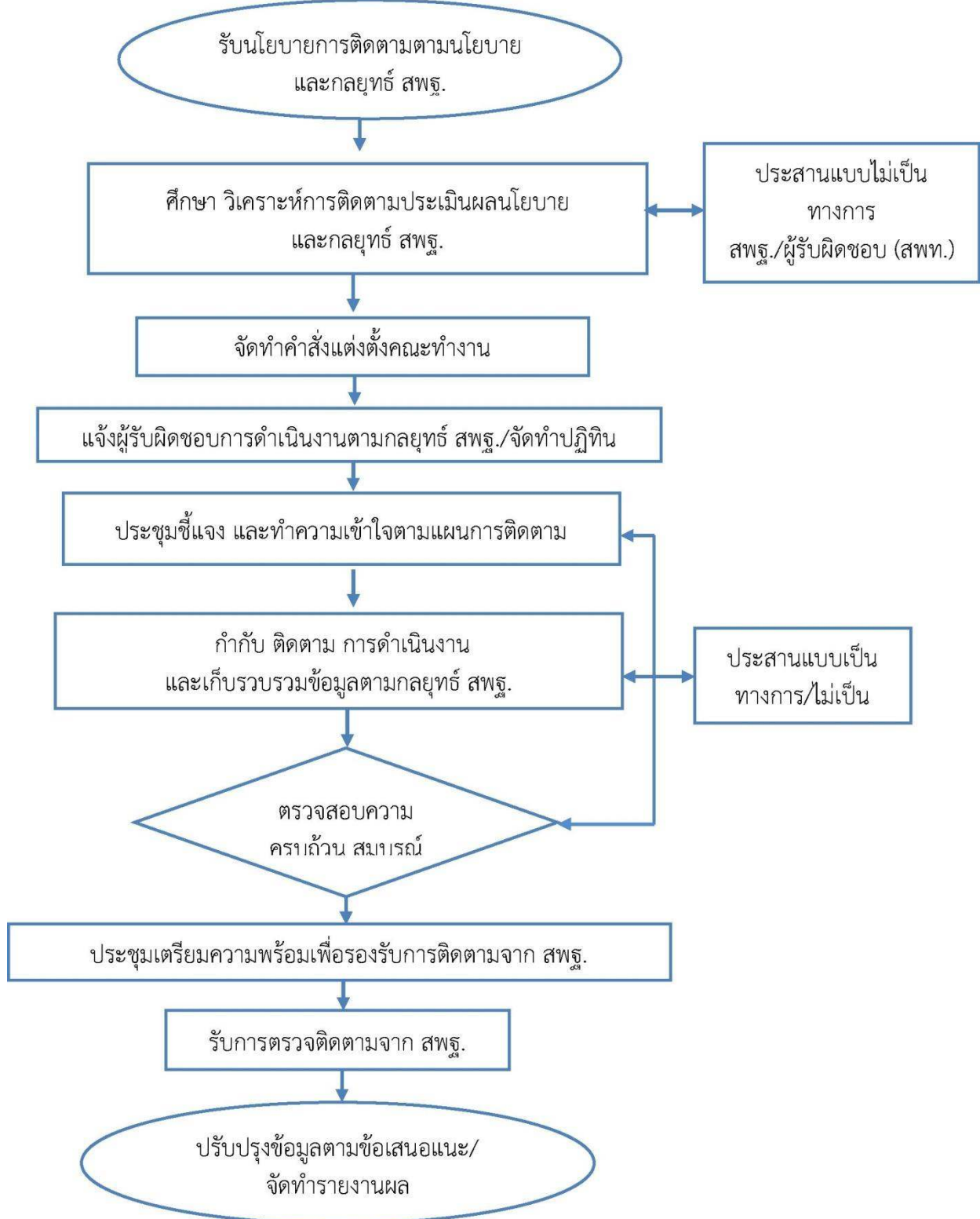
๕) ข้อเสนอแนะในการปฏิบัติงาน

- (๑) ควรจัดส่งนโยบายและกลยุทธ์ สพฐ. ให้เร็วกว่านี้
- (๒) ควรมีการตรวจสอบความครบถ้วนสมบูรณ์ของแต่ละนโยบายและกลยุทธ์ สพฐ. เพื่อความรวดเร็วในการประสานงานกับผู้รับผิดชอบ
- (๓) ผู้รับผิดชอบควรให้ความสำคัญต่อการดำเนินงานตามนโยบายและกลยุทธ์ สพฐ. ซึ่งจะนำไปสู่การเกิดประสิทธิภาพและประสิทธิผลสูงต่อหน่วยงาน

๖) แบบฟอร์มที่ใช้

- แบบติดตามตามนโยบายและกลยุทธ์ สพฐ. ประจำปีงบประมาณ

๗) (Flow Chart) การติดตามประเมินผลและรายงานผลการดำเนินงานตามนโยบาย และกลยุทธ์ สพฐ.



๒. งานติดตามและรายงานผลการดำเนินงานตามนโยบายการตรวจราชการ

๒.๑ ขั้นตอนการปฏิบัติงาน

- ๑) รับนโยบายการตรวจราชการประจำปีงบประมาณ
- ๒) ศึกษาวิเคราะห์นโยบายการตรวจราชการประจำปีงบประมาณ
- ๓) ประสานงานผู้รับผิดชอบตามประเด็นการตรวจราชการประจำปีงบประมาณ
- ๔) รวบรวมประเด็นการตรวจราชการประจำปีงบประมาณ
- ๕) ตรวจสอบความถูกต้อง ครบถ้วน สมบูรณ์ ตามแบบตรวจราชการประจำปีงบประมาณ
- ๖) จัดทำรายงาน นำเสนอการตรวจราชการ
- ๗) แจ้งผลการตรวจติดตามให้ผู้เกี่ยวข้องทราบและดำเนินการ

๒.๒ ระเบียบกฎหมายและเอกสาร

- ๑) พ.ร.บ.การศึกษาแห่งชาติ พ.ศ.๒๕๔๒ และที่แก้ไขเพิ่มเติม
- ๒) พ.ร.บ.ระเบียบการบริหารราชการกระทรวงศึกษาธิการ พ.ศ.๒๕๔๖
- ๓) นโยบายการตรวจราชการ
- ๔) ระเบียบกระทรวงศึกษาธิการ ว่าด้วยการตรวจ ติดตาม ประเมินผล และการนิเทศการศึกษา

๒.๓ ระยะเวลาการปฏิบัติงาน/ปฏิทินการปฏิบัติงาน

รายละเอียดงาน	เวลาดำเนินการ
รับนโยบายการตรวจราชการประจำปีงบประมาณ	มกราคม, พฤษภาคม
วิเคราะห์แบบตรวจราชการตามประเด็นการตรวจ	กุมภาพันธ์ , มิถุนายน
แจ้งผู้เกี่ยวข้องตามประเด็นการตรวจราชการ	กุมภาพันธ์ , มิถุนายน
จัดเก็บและรวบรวมข้อมูลตามแบบติดตาม	มีนาคม , กรกฎาคม
ตรวจสอบความครบถ้วน สมบูรณ์ ตามแบบตรวจ	มีนาคม , กรกฎาคม
จัดทำรายงาน / นำเสนอการตรวจราชการ	มีนาคม , สิงหาคม

๒.๔ ปัญหาและอุปสรรคในการดำเนินงาน

- ๑) การจัดส่งแบบฟอร์มการตรวจราชการล่าช้า
- ๒) ข้อมูลรายละเอียดมีความซับซ้อนขาดความชัดเจนในตัวแบบฟอร์มการตรวจราชการ
- ๓) ผู้รับผิดชอบผลการความรับผิดชอบงานในบางเรื่อง และไม่ใส่ใจภาระหน้าที่ของตนเอง
- ๔) ผู้รับผิดชอบในการกรอกแบบฟอร์มการตรวจราชการส่งข้อมูลล่าช้า

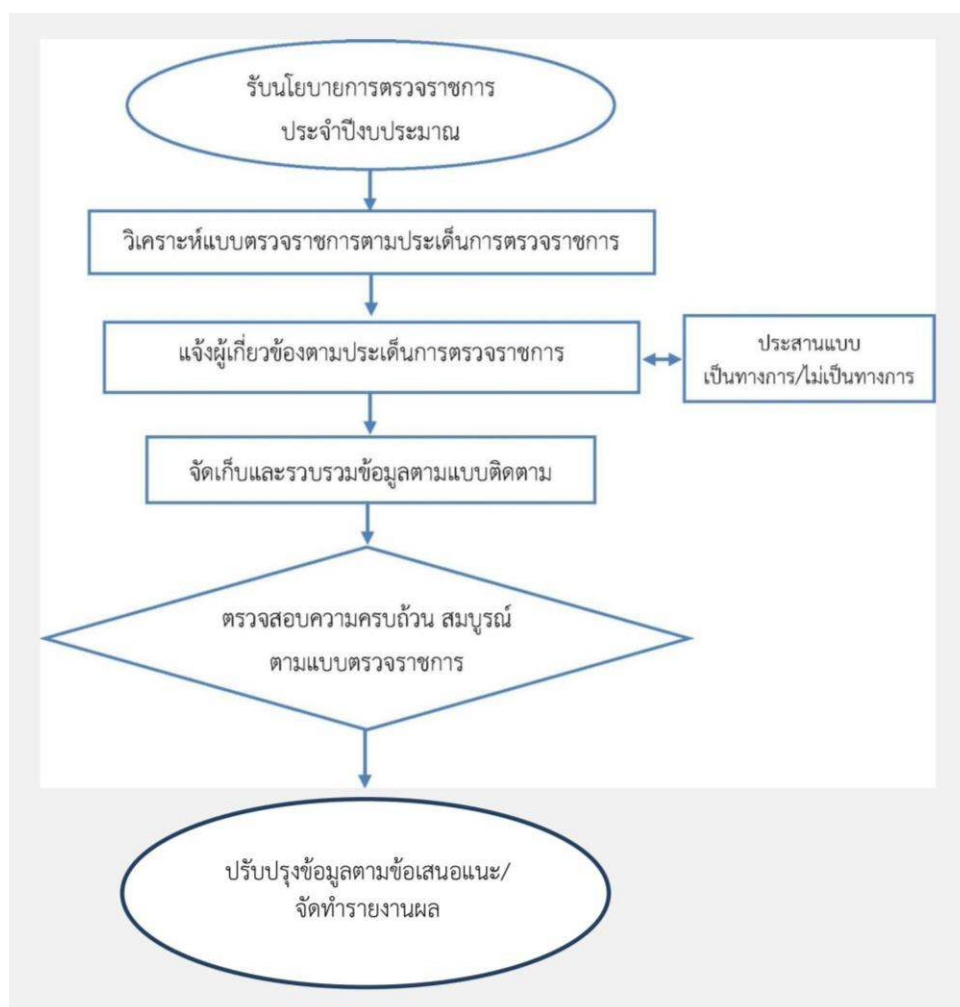
๒.๕ ข้อเสนอแนะในการปฏิบัติงาน

- ๑) การจัดส่งแบบฟอร์มการตรวจราชการ ควรจัดส่งให้เร็วกว่านี้
- ๒) ควรมีการตรวจทานแบบฟอร์มให้ถูกต้อง ชัดเจน และไม่ซ้ำซ้อน
- ๓) ผู้รับผิดชอบการกรอกแบบฟอร์มการตรวจราชการ ควรให้ความสำคัญต่อการกรอกแบบฟอร์มการตรวจราชการซึ่งจะนำไปสู่การเกิดประสิทธิภาพและประสิทธิผลสูงสุดต่อหน่วยงาน
- ๔) สร้างความตระหนักให้ผู้รับผิดชอบในการกรอกแบบฟอร์มการตรวจราชการให้ส่งแบบฟอร์มการตรวจราชการให้ตรงเวลา

๒.๖ แบบฟอร์มที่ใช้

- แบบตรวจราชการ กรณีปกติ/ แบบบูรณาการที่มุ่งผลสัมฤทธิ์ ประจำปีงบประมาณ

๒.๗ Flow Chart งานติดตามและรายงานผลการดำเนินงานตามนโยบายการตรวจราชการ



๓. งานรายงานผลการดำเนินงานของสำนักงานเขตพื้นที่การศึกษามัธยมศึกษาขอนแก่น

๓.๑ ขั้นตอนการปฏิบัติงาน

๑) ศึกษาวิเคราะห์รายนโยบาย กลยุทธ์ จุดเน้นและแผนปฏิบัติการประจำปีของกระทรวงศึกษาธิการ และสำนักงานเขตพื้นที่การศึกษามัธยมศึกษาขอนแก่น

๒) นำประเด็น เป้าหมายที่กำหนดมาสร้างเครื่องมือในการกำกับ ติดตาม และรายงานผลการดำเนินงานตามแผนปฏิบัติการประจำปีอย่างเป็นระบบ

๓) ติดตามแผนปฏิบัติการประจำปีของสำนักงานเขตพื้นที่การศึกษา และติดตามรายงานผลการดำเนินงานตามกลยุทธ์ จุดเน้นและนโยบายของหน่วยงานทุกระดับ

๔) ชี้แจง ทำความเข้าใจกับผู้รับผิดชอบแผนงาน/โครงการ และผู้ที่เกี่ยวข้องกับการติดตามระยะเวลาในการดำเนินการ เครื่องมือที่ใช้ในการกำกับ ติดตาม และรายงานผลการดำเนินงาน

๕) ประสานผู้รับผิดชอบการจัดส่งเอกสาร ติดตามการดำเนินงาน โดยให้ผู้รับผิดชอบรายงานผลการดำเนินงานเป็นรายไตรมาสและเมื่อเสร็จสิ้นโครงการ

๖) กำกับ ติดตามการดำเนินงานตามแผนงาน/โครงการเป็นระยะ

๗) วิเคราะห์ สังเคราะห์ ผลการดำเนินงานเปรียบเทียบกับเป้าหมาย เพื่อจัดทำรายงานผลการดำเนินงานประจำปี (Annual Report) ของสำนักงานเขตพื้นที่การศึกษามัธยมศึกษาขอนแก่น

๘) จัดทำรายงานผลการดำเนินงานประจำปี (Annual Report) ของสำนักงานเขตพื้นที่การศึกษามัธยมศึกษาขอนแก่น

๙) เผยแพร่ ประชาสัมพันธ์เอกสารรายงานผลการดำเนินงานประจำปีของสำนักงานเขตพื้นที่การศึกษามัธยมศึกษาขอนแก่น

๓.๒ ระเบียบ/กฎหมาย/เอกสาร/หลักฐานอ้างอิง

๑) นโยบายและกลยุทธ์ของหน่วยงานที่เกี่ยวข้องทุกระดับ

๒) แผนปฏิบัติการประจำปีของสำนักงานเขตพื้นที่การศึกษา/สำนักงานคณะกรรมการการศึกษาขั้นพื้นฐาน และหน่วยงานที่เกี่ยวข้อง

๓) กรอบการติดตามประเมินผลและรายงานของหน่วยงานที่เกี่ยวข้อง

๓.๓ ระยะเวลาการปฏิบัติงาน (นาทิต/ชั่วโมง/วัน/เดือน) หรือปฏิทินการปฏิบัติงาน

ลำดับที่	รายละเอียด	เวลาดำเนินการ
๑	ศึกษาสภาพผลการดำเนินงาน ด้านการติดตามและ ประเมินผลการดำเนินงานของสำนักงานเขตพื้นที่การศึกษามัธยมศึกษาขอนแก่น	๑ เดือน
๒	การแสวงหาแนวทาง วิธีการ กระบวนการ และนวัตกรรมในการติดตาม ประเมินผลและรายงาน	๑ เดือน
๓	การวางแผนระบบการติดตามประเมินผลและรายงาน ๓.๑ รวบรวมข้อมูลข้อเท็จจริงต่างๆ ๓.๒ วิเคราะห์สภาพแวดล้อม สถานการณ์ทั้งภายใน และภายนอกสำนักงานเขตพื้นที่การศึกษามัธยมศึกษาขอนแก่น ๓.๓ ระบุปัญหาและความต้องการ ๓.๔ กำหนดวัตถุประสงค์และเป้าหมายในการแก้ปัญหา และตอบสนองความต้องการ ๓.๕ กำหนดกลยุทธ์ วิธีการดำเนินงาน	๑ เดือน
๔	การดำเนินงานติดตามประเมินผลและรายงาน ๔.๑ เชื่อมโยงการทำงานทั้งแนวดิ่งและแนวราบ (ข้อมูลสารสนเทศ, บุคคล, แผนงาน) ๔.๒ การมีส่วนร่วมของทุกฝ่ายตามบทบาทหน้าที่ ความรับผิดชอบ ๔.๓ จัดระบบฐานข้อมูลสารสนเทศ (คลังข้อมูล) ๔.๔ กำหนดระยะเวลาและแผนงานการติดตามประเมินผลและรายงาน ๔.๕ การบริหารจัดการทรัพยากรให้คุ้มค่ามีประสิทธิภาพและประสิทธิผล	๑ เดือน
๕	จัดทำรายงานผลการดำเนินงานประจำปีของสำนักงานเขตพื้นที่การศึกษา	๑ เดือน
๖	การเผยแพร่ผลการดำเนินงานประจำปีของสำนักงานเขตพื้นที่การศึกษา	๑ เดือน

๓.๔ ปัญหาและอุปสรรคในการดำเนินงาน

๑) การเก็บรวบรวมข้อมูลและการรายงานผลการดำเนินงานของหน่วยงานต้นสังกัด และการตรวจราชการทุกระดับ พบว่าการปฏิบัติงานยังขาดการประสานงานและให้ความร่วมมือในการดำเนินงานและแสวงหาข้อมูลในส่วนที่รับผิดชอบ

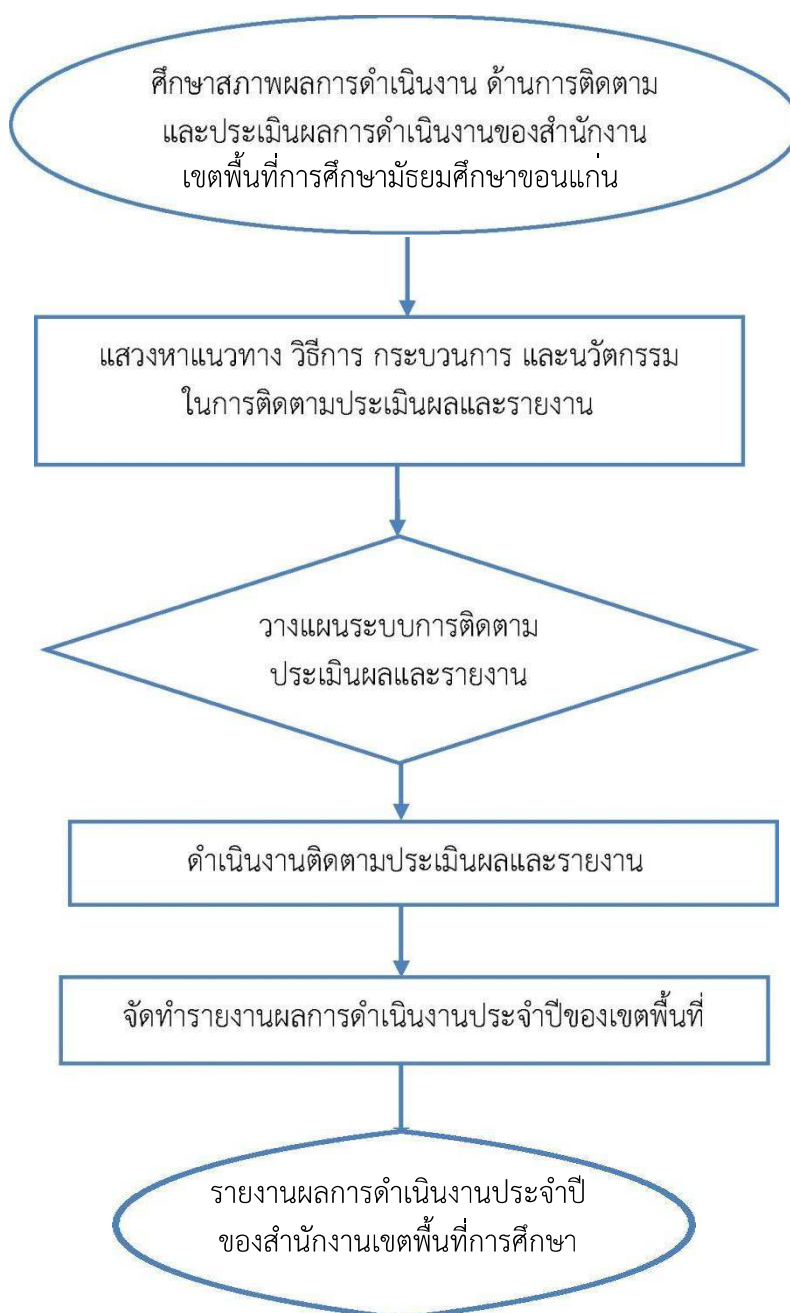
๒) การขาดการศึกษา ทบทวน และการวิเคราะห์ภาระงาน การไม่รับผิดชอบต่อหน้าที่ ส่งผลให้มีการเกี่ยงงานกันและผลกภาระความรับผิดชอบงานในบางเรื่อง

๓) ข้อมูลรายละเอียดมีความซับซ้อนขาดความชัดเจน

๓.๕ ข้อเสนอแนะในการปฏิบัติงาน

- ๑) ควรนำข้อมูลผลการดำเนินงานไปใช้วางแผนพัฒนาคุณภาพการศึกษาให้มีประสิทธิภาพยิ่งขึ้น
- ๒) ผู้รับผิดชอบดำเนินงานตามแผน ควรตรวจสอบสภาพปัญหาอุปสรรคในการดำเนินงานเพื่อพัฒนาการดำเนินงานให้มีประสิทธิภาพยิ่งขึ้น
- ๓) บุคลากรสำนักงานเขตพื้นที่การศึกษามัธยมศึกษาขอนแก่น ควรให้ความสำคัญต่อการดำเนินงานตามยุทธศาสตร์ จุดเน้น และตัวชี้วัดของกระทรวงศึกษาธิการ สำนักงานคณะกรรมการการศึกษาขั้นพื้นฐาน ซึ่งจะนำไปสู่การเกิดประสิทธิภาพและประสิทธิผลสูงสุดต่อหน่วยงาน

๓.๖ วงจรการปฏิบัติงาน (Flow Chart) งานรายงานผลการดำเนินงานของสำนักงานเขตพื้นที่การศึกษา



คณะผู้จัดทำ



ที่ปรึกษา

นายศักดิ์ดา ชัยภักย์

นายอาทิตย์ อ่างรงค์ชัยชนะ

นางดณษกร ผิวขาว

นางจริยาวรรณ กรุงศรี

ผู้อำนวยการสำนักงานเขตพื้นที่การศึกษามัธยมศึกษาขอนแก่น

รองผู้อำนวยการสำนักงานเขตพื้นที่การศึกษามัธยมศึกษาขอนแก่น

ผู้อำนวยการกลุ่มนโยบายและแผน

นักวิเคราะห์นโยบายและแผนชำนาญการพิเศษ

คณะทำงาน

นางดณษกร ผิวขาว

นางจริยาวรรณ กรุงศรี

นายมนตรี ศรีอุทธา

นายสุบัน สายสินธุ์

นายอนุพงศ์ โพธิ์นาง

ผู้อำนวยการกลุ่มนโยบายและแผน

นักวิเคราะห์นโยบายและแผนชำนาญการพิเศษ

นักวิเคราะห์นโยบายและแผนชำนาญการ

นักวิเคราะห์นโยบายและแผนปฏิบัติการ

เจ้าพนักงานธุรการปฏิบัติงาน

เรียบเรียงเอกสาร/จัดทำรูปเล่ม

นายสุบัน สายสินธุ์ นักวิเคราะห์นโยบายและแผนปฏิบัติการ





สพม.ขอนแก่น

สำนักงานเขตพื้นที่การศึกษามัธยมศึกษาขอนแก่น
เลขที่ 477 หมู่ที่ 2 ถนนมลิวรรณ ตำบลบ้านทุ่ม อำเภอเมือง จังหวัดขอนแก่น
โทรศัพท์ : 0-4300-9867 โทรสาร : 0-4322-5367
Website : www.kksec.go.th