

แบบฟอร์มการวิเคราะห์งาน

บทบาท/ภารกิจ/หน้าที่ตามประกาศ ศธ.	งาน/เรื่อง	ขั้นตอนการปฏิบัติงาน	บุคคล / หน่วยงานที่เกี่ยวข้อง
(ง) ตำแหน่งงานเกี่ยวกับงานบริหารงานบริหารงานสินทรัพย์	1. การขอขึ้นทะเบียนที่ราชพัสดุ	<ol style="list-style-type: none"> <li>1. โรงเรียน/เจ้าหน้าที่พัสดุของ สพท.จัดทำแบบ ทร.03, 04, 05</li> <li>2. เจ้าหน้าที่ตรวจสอบความถูกต้องของเอกสารและระเบียบกฎหมายที่เกี่ยวข้อง</li> <li>3. เจ้าหน้าที่บันทึกเสนอ ผอ.สปท.ลงนาม แจ้งกรมธนารักษ์/สำนักงานธนารักษ์พื้นที่</li> <li>4. กรมธนารักษ์/สำนักงานธนารักษ์พื้นที่แจ้งผลการนำขึ้นทะเบียนให้ สพท.</li> <li>5. เจ้าหน้าที่บันทึกเสนอ ผอ.สปท. ทราบ</li> <li>6. เจ้าหน้าที่พัสดุ เก็บเอกสาร แบบ ทร. 03, 04, 05 ที่กรมธนารักษ์/สำนักงานธนารักษ์พื้นที่ส่งกลับมาไว้เป็นหลักฐาน และแจ้งเจ้าหน้าที่ทะเบียนสินทรัพย์บันทึกสินทรัพย์ในระบบ GFMS</li> </ol>	<ol style="list-style-type: none"> <li>1. โรงเรียน</li> <li>2. เจ้าหน้าที่พัสดุ</li> <li>3. ผอ./รอง ผอ.สำนักงานเขตพื้นที่การศึกษา</li> <li>4. สำนักงานเขตพื้นที่การศึกษา</li> <li>5. สำนักงานคณะกรรมการการศึกษาขั้นพื้นฐาน</li> <li>6. กรมธนารักษ์/สำนักงานธนารักษ์พื้นที่</li> </ol>

### แบบฟอร์มการวิเคราะห์งาน

บทบาท/ภารกิจ/หน้าที่ตามประกาศ ศธ.	งาน/เรื่อง	ขั้นตอนการปฏิบัติงาน	บุคคล / หน่วยงานที่เกี่ยวข้อง
(ง) ตำแหน่งงานเกี่ยวกับงานบริหารงาน บริหารงานสินทรัพย์	<b>2. การขอใช้ที่ราชพัสดุ</b> (การขอใช้ที่ราชพัสดุของ สถานศึกษาที่ขอใช้ที่ราช พัสดุ ใน ความ ดู แล ครอบครองของกระทรวง ทบวง กรม และองค์กร ปกครองส่วนท้องถิ่น)	1. เจ้าหน้าที่งานที่ราชพัสดุรับเรื่องคำขอใช้ที่ราชพัสดุ 2. เจ้าหน้าที่ตรวจสอบความถูกต้องของเอกสารและกฎหมาย ที่เกี่ยวข้อง 3. เจ้าหน้าที่บันทึกเสนอ ผอ.สพท. เพื่อพิจารณาสั่งการ 4. เจ้าหน้าที่จัดส่งเอกสารที่เกี่ยวข้องให้หน่วยงานผู้ครอบครอง ที่ราชพัสดุ 5. เจ้าหน้าที่รับเรื่องผลการพิจารณาการขอใช้ที่ราชพัสดุจาก หน่วยงานผู้ครอบครองและกรมธนารักษ์และสำนักงาน – ธนารักษ์พื้นที่ 6. เจ้าหน้าที่บันทึกเสนอ ผอ.สพท. เพื่อรับทราบและพิจารณา สั่งการ 7. เจ้าหน้าที่งานที่ราชพัสดุนำบันทึกทะเบียนคุมเอกสารที่เกี่ยวข้อง	1. โรงเรียน/สถานศึกษา 2. เจ้าหน้าที่พัสดุ 3. ผอ./รอง ผอ.สำนักงานเขต พื้นที่การศึกษา 4. สำนักงานเขต พื้นที่ การศึกษา 5. สำนักงานคณะกรรมการ การศึกษาขั้นพื้นฐาน 6. กระทรวง ทบวง กรมหรือ องค์กรปกครองส่วน ท้องถิ่น 7. กรมธนารักษ์/สำนักงาน ธนารักษ์พื้นที่

แบบฟอร์มการวิเคราะห์งาน

บทบาท/ภารกิจ/หน้าที่ตามประกาศ ศธ.	งาน/เรื่อง	ขั้นตอนการปฏิบัติงาน	บุคคล / หน่วยงานที่เกี่ยวข้อง
(ง) ดำเนินงานเกี่ยวกับงานบริหารงาน บริหารงานสินทรัพย์	3. การขอใช้ที่ราชพัสดุ (การขอใช้ที่ราชพัสดุของ กระทรวง ทบวง กรมและ องค์กร ปกครอง ส่วน ท้องถิ่นที่ขอใช้ที่ราชพัสดุ ในความดูแลครอบครอง ของสถานศึกษา สำนักงาน เขตพื้นที่การศึกษา)	<ol style="list-style-type: none"> <li>กระทรวง ทบวง กรมหรือองค์กรปกครองส่วนท้องถิ่น ที่ขอใช้พื้นที่เกิดผลและความจำเป็นในการขอใช้ มีงบประมาณสำหรับการขอใช้</li> <li>โรงเรียนประชุมเสนอความเห็นขอกรรมการสถานศึกษา ชั้นพื้นฐาน</li> <li>โรงเรียนจัดส่งเอกสารที่เกี่ยวข้องเสนอ สพท.พิจารณา</li> <li>เจ้าหน้าที่งานที่ราชพัสดุเสนอ ผอ.สพท.พิจารณา</li> <li>สพท.ส่งเรื่องให้กรมธนารักษ์และสำนักงานธนารักษ์พื้นที่ พิจารณา</li> <li>กรมธนารักษ์และสำนักงานธนารักษ์พื้นที่แจ้งผลการพิจารณา ให้ สพท.</li> <li>สพท.แจ้งผลการพิจารณาให้กระทรวง ทบวง กรมหรือองค์กร ปกครองส่วนท้องถิ่น ที่ขอใช้</li> </ol>	<ol style="list-style-type: none"> <li>โรงเรียน/สถานศึกษา</li> <li>เจ้าหน้าที่พัสดุ</li> <li>ผอ./รอง ผอ.สำนักงานเขต พื้นที่การศึกษา</li> <li>สำนักงานเขตพื้นที่ การศึกษา</li> <li>สำนักงานคณะกรรมการ การศึกษาขั้นพื้นฐาน</li> <li>กระทรวง ทบวง กรมหรือ องค์กรปกครองส่วน ท้องถิ่น</li> <li>กรมธนารักษ์/สำนักงาน ธนารักษ์พื้นที่</li> </ol>

แบบฟอร์มการวิเคราะห์งาน

บทบาท/ภารกิจ/หน้าที่ตามประกาศ ศธ.	งาน/เรื่อง	ขั้นตอนการปฏิบัติงาน	บุคคล / หน่วยงานที่เกี่ยวข้อง
(ง) ดำเนินงานเกี่ยวกับงานบริหารงาน บริหารงานสินทรัพย์	4. การขอรื้อถอนอาคาร และสิ่งปลูกสร้างที่ราชพัสดุ	<ol style="list-style-type: none"> <li>1. โรงเรียน/กลุ่มงานอาคารสถานที่ของ สพท. เสนอขออนุญาต รื้อถอน</li> <li>2. เจ้าหน้าที่งานที่ราชพัสดุตรวจสอบความถูกต้องของเอกสาร และระเบียบ กฎหมายที่เกี่ยวข้อง</li> <li>3. เจ้าหน้าที่งานที่ราชพัสดุจัดทำร่างคำสั่งแต่งตั้งคณะกรรมการ ตรวจสอบสภาพอาคาร สิ่งปลูกสร้างที่ขอรื้อถอน เสนอ ผอ.สพท. พิจารณา</li> <li>4. ผอ.สพท.พิจารณาลงนามคำสั่งแต่งตั้ง</li> <li>5. เจ้าหน้าที่งานที่ราชพัสดุจัดทำคำสั่งแต่งตั้ง ให้โรงเรียน/ กลุ่มงานดำเนินการตรวจสอบสภาพ และรายงาน สพท.</li> <li>6. เจ้าหน้าที่จัดทำรายงานการตรวจสอบสภาพฯ ของคณะกรรมการ เสนอ ผอ.สพท. พิจารณาอนุญาตการรื้อถอนถือตามแนวปฏิบัติฯ</li> <li>7. สพท. แจ้งโรงเรียน/กลุ่มงานอาคารสถานที่ดำเนินการรื้อถอน จำหน่ายตามแนวปฏิบัติ</li> <li>8. โรงเรียน/กลุ่มงานอาคารสถานที่รายงานผลการดำเนินงาน ให้ สพท.</li> </ol>	<ol style="list-style-type: none"> <li>1. เจ้าหน้าที่พัสดุ</li> <li>2. ข้าราชการครูและบุคลากร ท ำ ง ก ำ ร ศึ ก ษ ำ คณะกรรมการฯ)</li> <li>3. ผอ./รอง ผอ.สำนักงานเขต พื้นที่การศึกษา</li> <li>4. ส ำ นั ก ง ำ น เขต พื้ น ที่ การศึกษา</li> <li>5. สำนักงานคณะกรรมการ การศึกษาขั้นพื้นฐาน</li> </ol>



ประเภทเอกสาร : คู่มือขั้นตอนการดำเนินงาน  
ชื่อเอกสาร : การขอขึ้นทะเบียนที่ราชพัสดุ

## 1. ชื่องาน

### การขอขึ้นทะเบียนที่ราชพัสดุ

## 2. วัตถุประสงค์

เพื่อให้การขอขึ้นทะเบียนที่ราชพัสดุถูกต้องตามขั้นตอนพระราชบัญญัติที่ราชพัสดุ พ.ศ. 2518 กฎกระทรวงว่าด้วยหลักเกณฑ์ และวิธีการปกครองดูแล บำรุงรักษา ไร่และจัดหาผลประโยชน์เกี่ยวกับที่ราชพัสดุ พ.ศ. 2546

## 3. ขอบเขตของงาน

การขอขึ้นทะเบียนที่ราชพัสดุ ตามพระราชบัญญัติที่ราชพัสดุ พ.ศ. 2518 กฎกระทรวงว่าด้วยหลักเกณฑ์ และวิธีการปกครองดูแล บำรุงรักษา ไร่และจัดหาผลประโยชน์เกี่ยวกับที่ราชพัสดุ พ.ศ. 2546 แต่ไม่รวมถึงการดำเนินการบริหารสินทรัพย์ในระบบ GFMS ซึ่งผู้ปฏิบัติงานจะต้องจัดทำคู่มือการปฏิบัติงานของตนเองตามที่ได้รับมอบหมายงาน

## 4. คำจำกัดความ

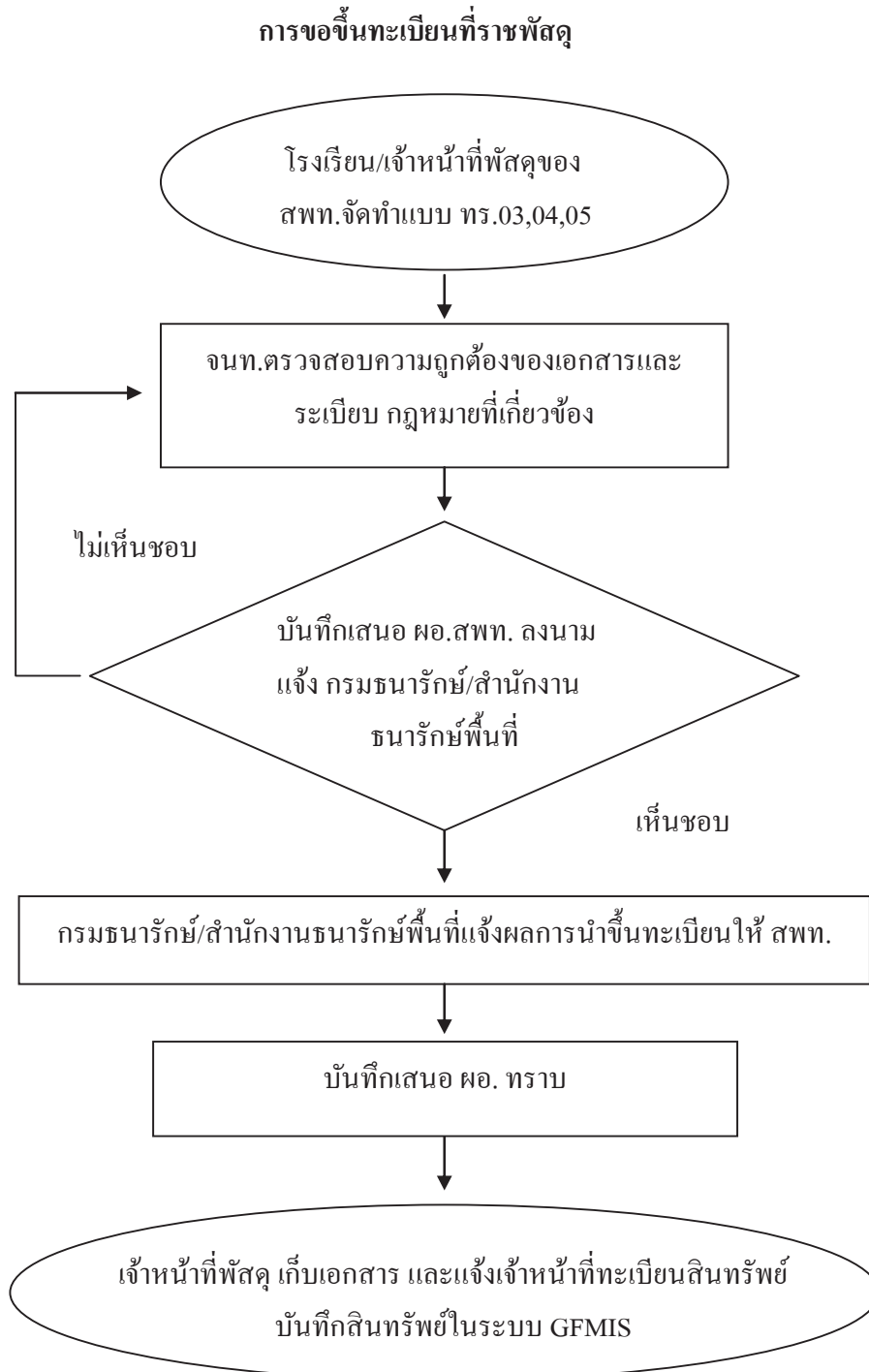
การขึ้นทะเบียนที่ราชพัสดุ หมายถึง การรับรายการที่ดินหรือสิ่งปลูกสร้างมาลงทะเบียนที่ราชพัสดุโดยให้รหัสและหมายเลขสำหรับที่ดินและสิ่งปลูกสร้างนั้น โดยผู้มีอำนาจจัดทำทะเบียนที่ราชพัสดูลงนามรับรองเป็นหลักฐาน

## 5. ขั้นตอนการปฏิบัติงาน

### การขอขึ้นทะเบียนที่ราชพัสดุ

- 5.1 โรงเรียน/เจ้าหน้าที่พัสดุของ สพท.จัดทำแบบ ทร.03, 04, 05
- 5.2 เจ้าหน้าที่ตรวจสอบความถูกต้องของเอกสารและระเบียบ กฎหมายที่เกี่ยวข้อง
- 5.3 เจ้าหน้าที่บันทึกเสนอ ผอ.สปท.ลงนามแจ้งกรมธนารักษ์/สำนักงานธนารักษ์พื้นที่
- 5.4 กรมธนารักษ์/สำนักงานธนารักษ์พื้นที่แจ้งผลการนำขึ้นทะเบียนให้ สพท.
- 5.5 เจ้าหน้าที่บันทึกเสนอ ผอ.สปท. ทราบ
- 5.6 เจ้าหน้าที่พัสดุ เก็บเอกสาร แบบ ทร. 03, 04, 05 ที่กรมธนารักษ์/สำนักงานธนารักษ์พื้นที่ส่งกลับมาไว้เป็นหลักฐานและแจ้งเจ้าหน้าที่ทะเบียนสินทรัพย์ บันทึกสินทรัพย์ในระบบ GFMS

## 6. Flow Chart การปฏิบัติงาน



## 7. แบบฟอร์มที่ใช้

7.1 แบบ ทร.03, 04, 05

## 8. เอกสาร/ หลักฐานอ้างอิง

8.1 พระราชบัญญัติที่ราชพัสดุ พ.ศ. 2518

8.2 กฎกระทรวงว่าด้วยหลักเกณฑ์ และวิธีการปกครองดูแล บำรุงรักษา  
ใช้ และจัดหาผลประโยชน์เกี่ยวกับที่ราชพัสดุ พ.ศ. 2546

9. สรุปมาตรฐานกระบวนการ

ชื่องาน	การขอขึ้นทะเบียนที่ราชพัสดุ	ส่วนราชการ	กลุ่มบริหารงานการเงินและสินทรัพย์	รหัสเอกสาร	
<p>มาตรฐานคุณภาพงาน : การขอขึ้นทะเบียนที่ราชพัสดุถูกต้องตามขั้นตอนและระเบียบที่กำหนด</p> <p>ตัวชี้วัดที่สำคัญของกระบวนการ : ร้อยละการปฏิบัติที่ถูกต้องของขั้นตอนการขอขึ้นทะเบียนที่ราชพัสดุ</p>					
ลำดับที่	ผังขั้นตอนการดำเนินงาน	รายละเอียดงาน	เวลาดำเนินการ	ผู้รับผิดชอบ	หมายเหตุ
1		โรงเรียน/กลุ่มงานอาคารสถานที่ของ สพท.จัดทำแบบ ทบ.03.04.05	3 วัน	เจ้าหน้าที่พัสดุ/ จนท.การเงิน ร.ร.	ระยะเวลาอาจ เปลี่ยนแปลง ได้ตามความ เหมาะสมและ ปริมาณงาน ที่ได้รับ
2		เจ้าหน้าที่ตรวจสอบความถูกต้องของเอกสารและระเบียบ กฎหมายที่เกี่ยวข้อง	30 นาที	เจ้าหน้าที่พัสดุ	
3		เจ้าหน้าที่บันทึกเสนอ ผอ.สพท.ลงนามแจ้งกรมธนารักษ์/สำนักงาน ธนารักษ์พื้นที่	30 นาที	ผอ.สพท.	
4		กรมธนารักษ์/สำนักงานธนารักษ์พื้นที่ แจ้งผลการนำขึ้นทะเบียนให้ สพท.	15 วัน	ธนารักษ์	
5		บันทึกเสนอ ผอ.สพท. ทราบ	30 นาที	เจ้าหน้าที่พัสดุ	
6		เจ้าหน้าที่พัสดุ เก็บเอกสารและแจ้งเจ้าหน้าที่ทะเบียนสินทรัพย์ขึ้นทะเบียนระบบ	30 นาที	เจ้าหน้าที่พัสดุ	
<p>เอกสารอ้างอิง</p> <ol style="list-style-type: none"> <li>พระราชบัญญัติที่ราชพัสดุ พ.ศ. 2518</li> <li>กฎกระทรวงว่าด้วยหลักเกณฑ์ และวิธีการปกครองดูแล บำรุงรักษา ใช้ และจัดหาผลประโยชน์เกี่ยวกับที่ราชพัสดุ พ.ศ. 2546</li> </ol>					



ประเภทเอกสาร : คู่มือขั้นตอนการดำเนินงาน  
ชื่อเอกสาร : การขอใช้ที่ราชพัสดุ  
(การขอใช้ที่ราชพัสดุของสถานศึกษา  
ที่ขอใช้ที่ราชพัสดุในความดูแล  
ครอบครองของกระทรวง ทบวง กรม  
และองค์กรปกครองส่วนท้องถิ่น)

## 1. ชื่องาน

การขอใช้ที่ราชพัสดุ (การขอใช้ที่ราชพัสดุของสถานศึกษาที่ขอใช้ที่ราชพัสดุ  
ในความดูแลครอบครองของกระทรวง ทบวง กรม  
และองค์กรปกครองส่วนท้องถิ่น)

## 2. วัตถุประสงค์

เพื่อให้การขอใช้ที่ราชพัสดุเป็นไปด้วยความเรียบร้อย ถูกต้อง เป็นระบบ ตาม  
ขั้นตอนที่ระเบียบกำหนด

## 3. ขอบเขตของงาน

งานการขอใช้ที่ราชพัสดุ ตามพระราชบัญญัติที่ราชพัสดุ พ.ศ. 2518 และกฎหมาย  
ที่เกี่ยวข้อง แต่ไม่รวมถึงการบริหารสินทรัพย์ในระบบ GFMS ซึ่งผู้ปฏิบัติงานจะต้องจัดทำคู่มือการ  
ปฏิบัติงานของตนเองตามที่ได้รับมอบหมายงาน

## 4. คำจำกัดความ

การขอใช้ที่ราชพัสดุ หมายถึง การขอใช้ที่ราชพัสดุ ตามกฎกระทรวง(พ.ศ. 2519)  
ออกตามความในพระราชที่ราชพัสดุ พ.ศ. 2518 หมวด 2 การใช้ที่ราชพัสดุของสถานศึกษาที่ขอใช้  
ที่ราชพัสดุในความดูแลครอบครองของกระทรวง ทบวง กรม และองค์กรปกครองส่วนท้องถิ่น

## 5. ขั้นตอนการปฏิบัติงาน

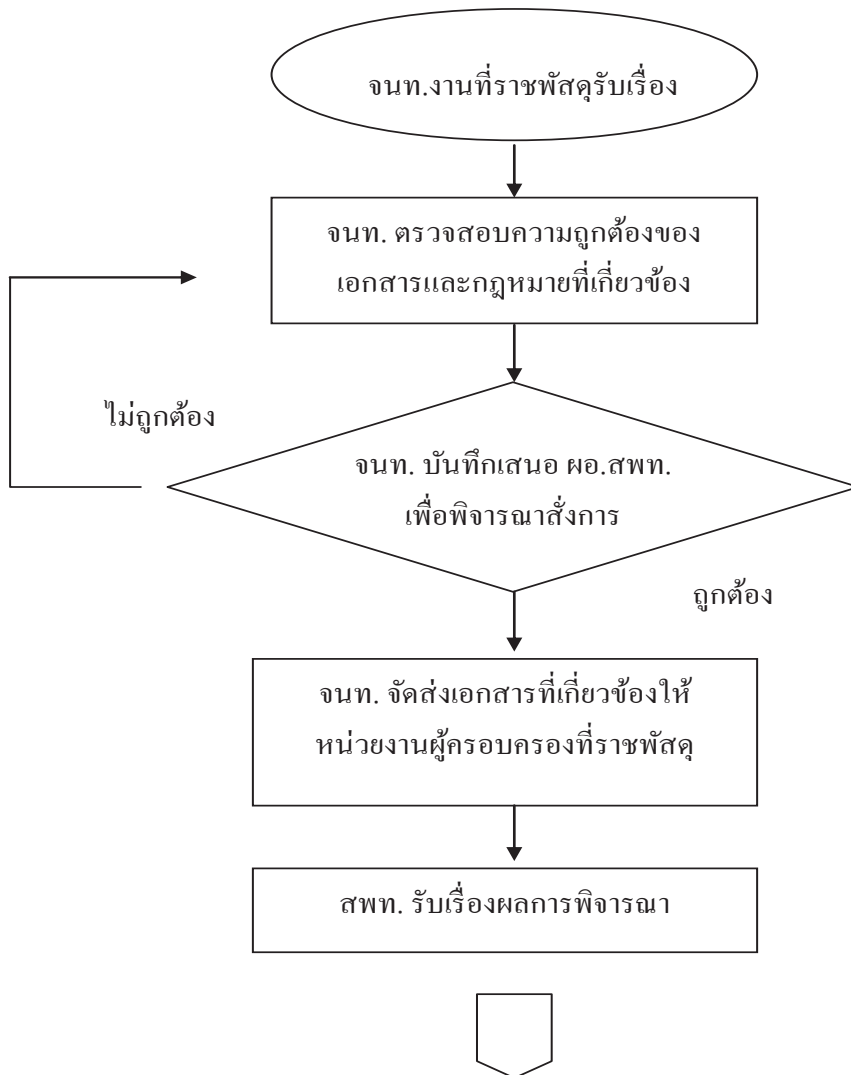
### การขอใช้ที่ราชพัสดุ

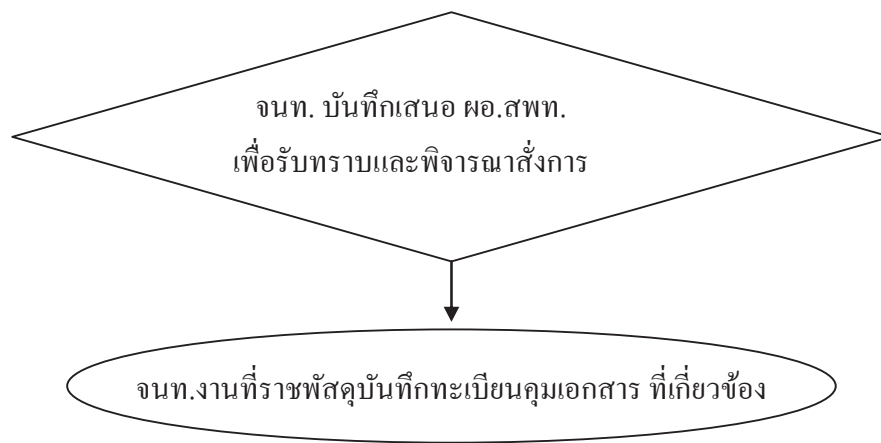
(การขอใช้ที่ราชพัสดุของสถานศึกษาที่ขอใช้ที่ราชพัสดุในความดูแลครอบครอง  
ของกระทรวง ทบวง กรม และองค์กรปกครองส่วนท้องถิ่น)

- 5.1 จนท.งานที่ราชพัสดุรับเรื่องคำขอใช้ที่ราชพัสดุ
- 5.2 จนท. ตรวจสอบความถูกต้องของเอกสารและกฎหมายที่เกี่ยวข้อง
- 5.3 จนท. บันทึกเสนอ ผอ.สพท. เพื่อพิจารณาสั่งการ
- 5.4 จนท. จัดส่งเอกสารที่เกี่ยวข้องให้หน่วยงานผู้ครอบครองที่ราชพัสดุ
- 5.5 สพท. รับเรื่องผลการพิจารณาการขอใช้ที่ราชพัสดุจากหน่วยงาน  
ผู้ครอบครองและกรมธนารักษ์และสำนักงานธนารักษ์พื้นที่
- 5.6 จนท. บันทึกเสนอ ผอ.สพท. เพื่อรับทราบและพิจารณาสั่งการ
- 5.7 จนท.งานที่ราชพัสดุนบันทึกทะเบียนคุมเอกสารที่เกี่ยวข้อง

## 6. Flow Chart การปฏิบัติงาน

การขอใช้ที่ราชพัสดุ (การขอใช้ที่ราชพัสดุของสถานศึกษาที่ขอใช้ที่ราชพัสดุในความดูแล  
ครอบครองของกระทรวง ทบวง กรม และองค์กรปกครองส่วนท้องถิ่น)





## 7. แบบฟอร์มที่ใช้

- 7.1 แบบ ทบ.4
- 7.2 แบบบัณฑิตสินทรัพย์ถาวร
- 7.3 บัณฑิตข้อความ

## 8. เอกสาร/ หลักฐานอ้างอิง

- 8.1 กฎกระทรวง (พ.ศ. 2519) ออกตามความในพระราชบัญญัติราชพัสดุ พ.ศ. 2518

9. สรุปมาตรฐานกระบวนการ

ชื่องาน การขอใช้ที่ราชพัสดุ (การขอใช้ที่ราชพัสดุของสถานศึกษาที่ขอใช้ที่ราชพัสดุในความดูแลครอบครองของกระทรวง ทบวง กรมและองค์กรปกครองส่วนท้องถิ่น)		ส่วนราชการ กลุ่มบริหารงานการเงินและสินทรัพย์	รหัสเอกสาร			
มาตรฐานคุณภาพ : การขอใช้ที่ราชพัสดุเป็นไปด้วยความเรียบร้อยถูกต้อง เป็นระบบ ตามขั้นตอนที่ระบุไว้บังคับกำหนด						
ตัววัดที่สำคัญของกระบวนการ : ร้อยละการปฏิบัติที่ถูกต้องของขั้นตอนการขอใช้ที่ราชพัสดุ						
ลำดับที่	ผังขั้นตอนการดำเนินงาน	รายละเอียดของงาน	ผู้รับผิดชอบ	ระยะเวลาการ	หมายเหตุ	
1		จนท.รับเรื่องคำขอใช้ที่ราชพัสดุ	เจ้าหน้าที่พัสดุ	10 นาที	ระยะเวลาอาจเปลี่ยนแปลง	
2		จนท.ตรวจสอบความถูกต้องของเอกสารและกฎหมายที่เกี่ยวข้อง	เจ้าหน้าที่พัสดุ	30 นาที	ได้ตามความเหมาะสมและปริมาณที่ได้รับ	
3		จนท.บันทึกเสนอ ผอ.สพท.เพื่อพิจารณาสั่งการ		ผอ.สพท.	30 นาที	
4		จนท.จัดส่งเอกสารที่เกี่ยวข้องให้หน่วยงานผู้ครอบครองพัสดุ		เจ้าหน้าที่พัสดุ	ภายใน 3 วัน	
5		สพท.รับเรื่องผลการพิจารณาขอใช้ที่ราชพัสดุจากหน่วยงานผู้ครอบครองและกรมธนารักษ์/สำนักงานธนารักษ์พื้นที่		เจ้าหน้าที่พัสดุ	ไม่เกิน 30 วัน	
6		จนท.บันทึกเสนอ ผอ.สพท.เพื่อรับทราบและพิจารณาสั่งการ		ผอ.สพท.	10 นาที	
7		จนท.บันทึกทะเบียนเอกสารที่เกี่ยวข้อง		เจ้าหน้าที่พัสดุ	20-30 นาที	
8		จนท.มอบสำเนาเรื่องให้เจ้าหน้าที่พัสดุเพื่อบันทึกในระบบสินทรัพย์ (GEMIS)		เจ้าหน้าที่พัสดุ	20-30 นาที	
เอกสารอ้างอิง						
1. กฎกระทรวง (พ.ศ. 2519) ออกตามความในพระราชบัญญัติที่ราชพัสดุ พ.ศ. 2518						
2. หนังสือกระทรวงการคลังว่าด้วยที่ กค 0407/79 ลงวันที่ 7 กุมภาพันธ์ 2538						



ประเภทเอกสาร : คู่มือขั้นตอนการดำเนินงาน

ชื่อเอกสาร : การขอใช้ที่ราชพัสดุ

(การขอใช้ที่ราชพัสดุของกระทรวง ทบวง  
กรม และองค์กรปกครองส่วนท้องถิ่นที่ขอ  
ใช้ที่ราชพัสดุในความดูแลครอบครองของ  
สถานศึกษา สำนักงานเขตพื้นที่การศึกษา)

## 1. ชื่องาน

**การขอใช้ที่ราชพัสดุ** (การขอใช้ที่ราชพัสดุของกระทรวง ทบวง กรมและองค์กรปกครองส่วนท้องถิ่นที่ขอใช้ที่ราชพัสดุในความดูแลครอบครองของสถานศึกษา สำนักงานเขตพื้นที่การศึกษา)

## 2. วัตถุประสงค์

เพื่อให้การขอใช้ที่ราชพัสดุเป็นไปด้วยความเรียบร้อย ถูกต้อง เป็นระบบ ตามขั้นตอนที่ระเบียบกำหนด

## 3. ขอบเขตของงาน

งานการขอใช้ที่ราชพัสดุ ตามพระราชบัญญัติที่ราชพัสดุ พ.ศ. 2518 และกฎหมายที่เกี่ยวข้อง แต่ไม่รวมถึงการบริหารสินทรัพย์ในระบบ GFMIS ซึ่งผู้ปฏิบัติงานจะต้องจัดทำคู่มือการปฏิบัติงานของตนเองตามที่ได้รับมอบหมายงาน

## 4. คำจำกัดความ

การขอใช้ที่ราชพัสดุ หมายถึง การขอใช้ที่ราชพัสดุ ตามกฎกระทรวง(พ.ศ. 2519) ออกตามความในพระราชที่ราชพัสดุ พ.ศ. 2518 หมวด 2 การใช้ที่ราชพัสดุของกระทรวง ทบวง กรม และองค์กรปกครองส่วนท้องถิ่นมาขอใช้ที่ราชพัสดุในความครอบครองดูแลของสถานศึกษา สำนักงานเขตพื้นที่การศึกษา

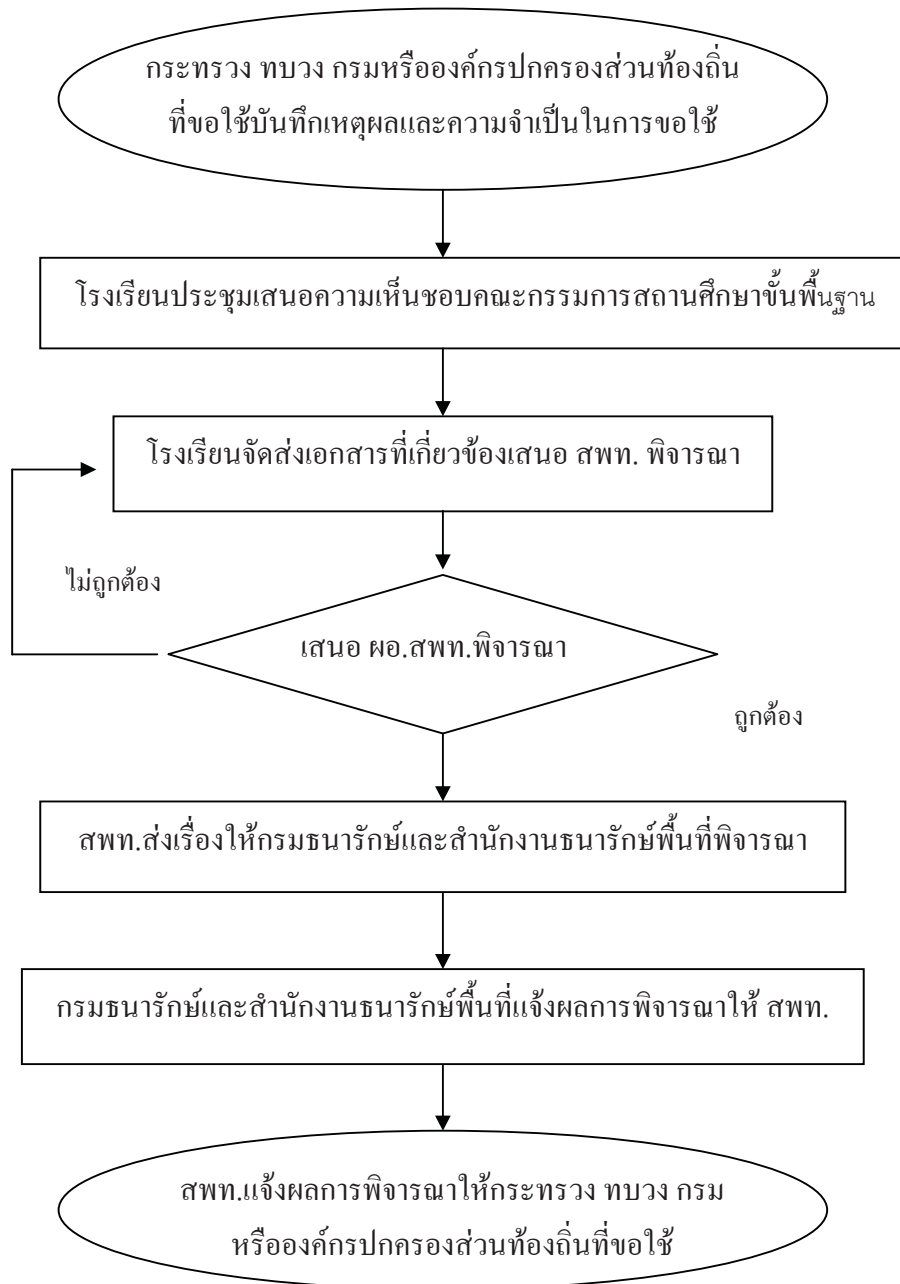
## 5. ขั้นตอนการปฏิบัติงาน

**การขอใช้ที่ราชพัสดุ** (การขอใช้ที่ราชพัสดุของกระทรวง ทบวง กรมและองค์กรปกครองส่วนท้องถิ่นที่ขอใช้ที่ราชพัสดุในความดูแลครอบครองของสถานศึกษา สำนักงานเขตพื้นที่การศึกษา)

- 5.1 กระทรวง ทบวง กรมหรือองค์กรปกครองส่วนท้องถิ่น ที่ขอใช้บันทึกเหตุผลและความจำเป็นในการขอใช้ มีงบประมาณสำหรับการขอใช้
- 5.2 โรงเรียนประชุมเสนอความเห็นขอคณะกรรมการสถานศึกษาขั้นพื้นฐาน
- 5.3 โรงเรียนจัดส่งเอกสารที่เกี่ยวข้องเสนอ สพท.พิจารณา
- 5.4 เจ้าหน้าที่งานที่ราชพัสดุเสนอ ผอ. สพท.พิจารณา
- 5.5 สพท.ส่งเรื่องให้กรมธนารักษ์และสำนักงานธนารักษ์พื้นที่พิจารณา
- 5.6 กรมธนารักษ์และสำนักงานธนารักษ์พื้นที่แจ้งผลการพิจารณาให้ สพท.
- 5.7 สพท.แจ้งผลการพิจารณาให้กระทรวง ทบวง กรมหรือองค์กรปกครองส่วนท้องถิ่น ที่ขอใช้

## 6. Flow Chart การปฏิบัติงาน

การขอใช้ที่ราชพัสดุ (การขอใช้ที่ราชพัสดุของกระทรวง ทบวง กรมและองค์กรปกครองส่วนท้องถิ่นที่ขอใช้ที่ราชพัสดุในความดูแลครอบครองของสถานศึกษา สำนักงานเขตพื้นที่การศึกษา)



## 7. แบบพิมพ์ที่ใช้

7.1 แบบ ทบ.4

7.2 บันทึกข้อความ

## 8. เอกสาร/ หลักฐานอ้างอิง

8.1 กฎกระทรวง (พ.ศ. 2519) ออกตามความในพระราชบัญญัติราชพัสดุ พ.ศ. 2518

8.2 หนังสือกระทรวงการคลัง ค่วนที่สุด ที่ กค 0407/ว 90 ลงวันที่ 7 กุมภาพันธ์ 2538

9. แบบฟอร์มสรุบบัตรฐานงาน

ชื่องาน		ส่วนราชการ		รหัสเอกสาร	
การขอใช้ที่ราชพัสดุ (การขอใช้ที่ราชพัสดุของกระทรวง ทบวง กรมและองค์กรปกครองส่วนท้องถิ่นที่ขอใช้ที่ราชพัสดุในความดูแลของสถานศึกษา สำนักงานเขตพื้นที่การศึกษา)		กลุ่มบริหารงานการเงินและสินทรัพย์			
มาตรฐานคุณภาพ : การขอใช้ที่ราชพัสดุเป็นไปด้วยความเรียบร้อยถูกต้อง เป็นระบบ ตามขั้นตอนที่ระเบียบกำหนด					
ตัวชี้วัดที่สำคัญของกระบวนการ : ร้อยละการปฏิบัติที่ถูกต้องของขั้นตอนการขอใช้ที่ราชพัสดุ					
ลำดับที่	ผังขั้นตอนการดำเนินงาน	รายละเอียดของงาน	เวลาดำเนินการ	ผู้รับผิดชอบ	หมายเหตุ
1		กระทรวง ทบวง กรมหรือองค์กรปกครองส่วนท้องถิ่น ที่ขอใช้เป็นที่ดินเพื่อใช้ในการขอใช้ มีงบประมาณสำหรับการขอใช้		หน่วยงานที่ขอใช้	ระยะเวลาอาจเปลี่ยนแปลงได้ตามความเหมาะสมและปริมาณงานที่ได้รับ
2		โรงเรียนประชุมเสนอความเห็นขอกรมการศึกษานานาชาติขั้นพื้นฐาน	ภายใน 7 วัน	โรงเรียน	
3		โรงเรียนจัดส่งเอกสารที่เกี่ยวข้องเสนอ สพท.พิจารณา	ภายใน 3 วัน	โรงเรียน	
4		เจ้าหน้าที่งานที่ราชพัสดุเสนอ ผอ. สพท.พิจารณา	ภายใน 1 วัน	เจ้าหน้าที่พัสดุ	
5		สพท.ส่งเรื่องให้กรมธนารักษ์และสำนักงานธนารักษ์พื้นที่พิจารณา	ภายใน 1 วัน	ผอ. สพท.	
6		กรมธนารักษ์และสำนักงานธนารักษ์พื้นที่แจ้งผลการพิจารณาให้ สพท.		เจ้าหน้าที่พัสดุ	
7		สพท.แจ้งผลการพิจารณาให้กระทรวง ทบวง กรมหรือองค์กรปกครองส่วนท้องถิ่น ที่ขอใช้		ภายใน 3 วัน	เจ้าหน้าที่พัสดุ
เอกสารอ้างอิง					
1. กฎกระทรวง (พ.ศ. 2519) ออกตามความในพระราชบัญญัติราชพัสดุ พ.ศ. 2518					
2. หนังสือกระทรวงการคลังด่วนที่สุดที่ กค 0407/ว 90 ลงวันที่ 7 กุมภาพันธ์ 2538					



ประเภทเอกสาร : คู่มือขั้นตอนการดำเนินงาน  
ชื่อเอกสาร : การขอรื้อถอนอาคารและสิ่งปลูกสร้าง  
ที่ราชพัสดุ

## 1. ชื่องาน

### การขอรื้อถอนอาคารและสิ่งปลูกสร้างที่ราชพัสดุ

## 2. วัตถุประสงค์

เพื่อให้การขอรื้อถอนอาคารและสิ่งปลูกสร้างถูกต้องตามระเบียบ และแนวปฏิบัติของกระทรวงการคลังเกี่ยวกับรื้อถอนสิ่งปลูกสร้างที่เป็นที่ราชพัสดุ

## 3. ขอบเขตของงาน

งานการขอรื้อถอนอาคารและสิ่งปลูกสร้าง ตามพระราชบัญญัติที่ราชพัสดุ พ.ศ. 2518 แนวปฏิบัติของกระทรวงการคลังเกี่ยวกับรื้อถอนสิ่งปลูกสร้างที่เป็นที่ราชพัสดุ และแนวปฏิบัติของสำนักงานคณะกรรมการการศึกษาขั้นพื้นฐานเกี่ยวกับแนวปฏิบัติกรรื้อถอนและจำหน่ายอาคารเรียนหรือสิ่งปลูกสร้าง วัสดุที่รื้อถอน ต้นไม้ ดิน หรือวัสดุอื่นที่ได้จากที่ราชพัสดุ

## 4. คำจำกัดความ

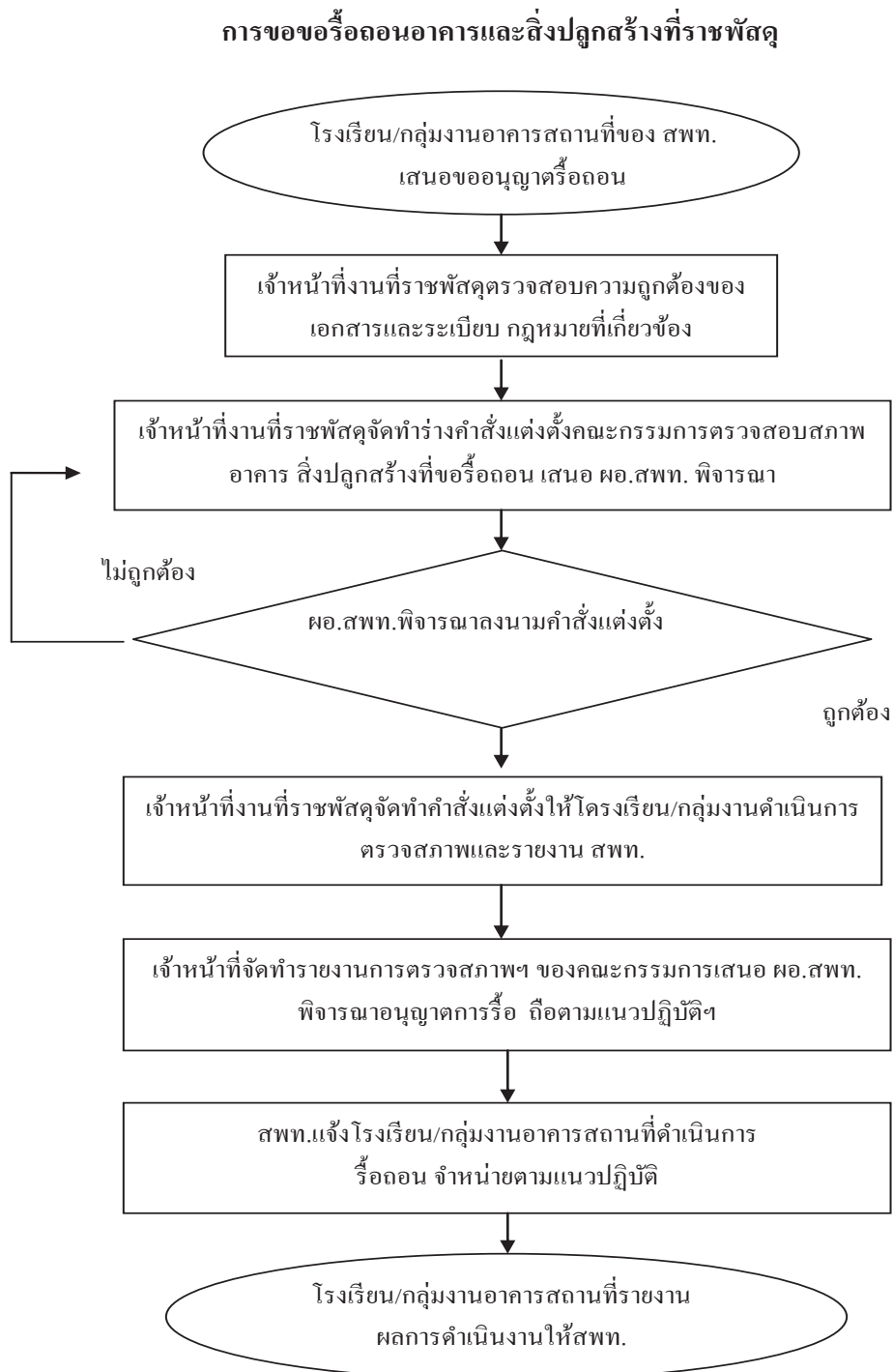
-

## 5. ขั้นตอนการปฏิบัติงาน

### การขอรื้อถอนอาคารและสิ่งปลูกสร้างที่ราชพัสดุ

- 5.1 โรงเรียน/กลุ่มงานอาคารสถานที่ของ สพท. เสนอขออนุญาตรื้อถอน
- 5.2 เจ้าหน้าที่งานที่ราชพัสดุตรวจสอบความถูกต้องของเอกสารและระเบียบกฎหมายที่เกี่ยวข้อง
- 5.3 เจ้าหน้าที่งานที่ราชพัสดุจัดทำร่างคำสั่งแต่งตั้งคณะกรรมการตรวจสอบสภาพอาคาร สิ่งปลูกสร้างที่ขอรื้อถอน เสนอ ผอ.สพท. พิจารณา
- 5.4 ผอ.สพท.พิจารณาลงนามคำสั่งแต่งตั้ง
- 5.5 เจ้าหน้าที่งานที่ราชพัสดุจัดทำคำสั่งแต่งตั้งให้โรงเรียน/กลุ่มงานดำเนินการตรวจสอบสภาพและรายงาน สพท.
- 5.6 เจ้าหน้าที่จัดทำรายงานการตรวจสอบสภาพฯ ของคณะกรรมการเสนอ ผอ.สพท. พิจารณาอนุญาตการรื้อถอนถือตามแนวปฏิบัติฯ
- 5.7 สพท. แจ้ง โรงเรียน/กลุ่มงานอาคารสถานที่ดำเนินการรื้อถอน จำหน่ายตามแนวปฏิบัติ
- 5.8 โรงเรียน/กลุ่มงานอาคารสถานที่รายงานผลการดำเนินงานให้ สพท.

## 6. Flow Chart การปฏิบัติงาน



## 7. แบบพิมพ์ที่ใช้

- 7.1 แบบสำรวจอาคารเรียน
- 7.2 แบบสำรวจอาคารที่ขอรื้อถอน
- 7.3 แบบ ทบ.3
- 7.4 บันทึกข้อความ

## 8. เอกสาร/ หลักฐานอ้างอิง

- 8.1 พระราชบัญญัติที่ราชพัสดุ พ.ศ. 2518
- 8.2 กฎกระทรวงว่าด้วยหลักเกณฑ์ และวิธีการปกครองดูแล บำรุงรักษา ไร่ และจัดหาผลประโยชน์เกี่ยวกับที่ราชพัสดุ พ.ศ. 2545
- 8.3 หนังสือสำนักงานคณะกรรมการการศึกษาขั้นพื้นฐาน ที่ ศธ 04002/5307 ลงวันที่ 25 สิงหาคม 2549 เรื่อง แนวปฏิบัติการรื้อถอน และจำหน่ายอาคารเรียน หรือสิ่งปลูกสร้างวัสดุที่รื้อถอน ต้นไม้ ดิน หรือวัสดุอื่นที่ได้จากที่ราชพัสดุ

9. สรุปมาตรฐานกระบวนการ

ชื่องาน		ส่วนราชการ	วัตถุประสงค์	รหัสเอกสาร	
การขอรับรองอาคารและสิ่งปลูกสร้างที่ราชพัสดุ		กลุ่มบริหารงานการเงินและสินทรัพย์			
มาตรฐานคุณภาพงาน : การขอรับรองอาคารและสิ่งปลูกสร้างถูกต้องตามระเบียบ และแนวปฏิบัติของกระทรวงการคลังเกี่ยวกับเรื่องสิ่งปลูกสร้างที่เป็นที่ราชพัสดุ					
ตัวชี้วัดที่สำคัญของกระบวนการ : ระยะเวลาการปฏิบัติที่ถูกต้องของขั้นตอนการแนวปฏิบัติของกระทรวงการคลังเกี่ยวกับเรื่องสิ่งปลูกสร้างที่เป็นที่ราชพัสดุ					
ลำดับที่	ผังขั้นตอนการดำเนินงาน	รายละเอียดงาน	เวลาดำเนินการ	ผู้รับผิดชอบ	หมายเหตุ
1	<pre> graph TD     Start([ ]) --&gt; Box1[ ]     Box1 --&gt; Box2[ ]     Box2 --&gt; Box3[ ]     Box3 --&gt; Diamond{ }     Diamond --&gt; Box4[ ]     Diamond --&gt; Box5[ ]     Diamond --&gt; Box6[ ]     Diamond --&gt; Box7[ ]     Diamond --&gt; End([ ])     Diamond -- "ไม่ถูกต้อง" --&gt; Box2                     </pre>	โรงเรียน/กลุ่มงานอาคารสถานที่ของ สพท. เสนอขออนุญาต		เจ้าหน้าที่พัสดุ	ระยะเวลาอาจเปลี่ยนแปลงได้ตามความเหมาะสมและปริมาณงานที่ได้รับ
2		เจ้าหน้าที่งานที่ราชพัสดุตรวจสอบความถูกต้องของเอกสารและระเบียบ กฎหมายที่เกี่ยวข้อง	30 นาที	เจ้าหน้าที่พัสดุ	
3		เจ้าหน้าที่งานที่ราชพัสดุจัดทำร่างคำสั่งแต่งตั้งคณะกรรมการตรวจสอบสภาพอาคาร สิ่งปลูกสร้างที่ขอรับรอง เสนอ สพท. พิจารณา	1 วัน	เจ้าหน้าที่พัสดุ	
4		ขอ. สพท. พิจารณาลงนามคำสั่งแต่งตั้ง	1 วัน	ขอ. สพท.	
5		เจ้าหน้าที่งานที่ราชพัสดุจัดทำคำสั่งแต่งตั้งให้โรงเรียน/กลุ่มงานดำเนินการตรวจสอบสภาพและรายงาน สพท.	1 วัน	เจ้าหน้าที่พัสดุ	
6		เจ้าหน้าที่จัดเตรียมรายงานการตรวจสอบสภาพฯ ของคณะกรรมการเสนอ ขอ. สพท. พิจารณาอนุญาตการร้องเรียนต่อตามแนวปฏิบัติฯ	3 วัน	เจ้าหน้าที่พัสดุ	
7		สพท. แจ้งโรงเรียน/กลุ่มงานอาคารสถานที่ดำเนินการร้องเรียน เจ้าหน้าที่ตามแนวปฏิบัติ	1 วัน	เจ้าหน้าที่พัสดุ	
8		โรงเรียน/กลุ่มงานอาคารสถานที่รายงานผลการดำเนินงานให้ สพท.	1 วัน	เจ้าหน้าที่พัสดุ	
<b>เอกสารอ้างอิง</b>					
1. พระราชบัญญัติที่ราชพัสดุ พ.ศ. 2518 กฎกระทรวงว่าด้วยหลักเกณฑ์ และวิธีการปกครองดูแล บำรุงรักษา ใช้ และจัดหาผลประโยชน์เกี่ยวกับที่ราชพัสดุ พ.ศ. 2545					
2. หนังสือสำนักงานคณะกรรมการการศึกษาระดับขั้นพื้นฐาน ที่ ศษ 04002/5307 25 สิงหาคม 2549 เรื่อง แนวปฏิบัติกรรร้องเรียน และจำหน่ายเอกสารเรียนหรือสิ่งปลูกสร้าง วัสดุที่รื้อถอน ต้นไม้ ดิน หรือวัสดุอื่น ที่ได้จากที่ราชพัสดุ					