

แบบฟอร์มการวิเคราะห์งาน

บทบาท/ภารกิจ/หน้าที่ตามประกาศ ศธ.	งาน/เรื่อง	ขั้นตอนการปฏิบัติงาน	บุคคล / หน่วยงานที่เกี่ยวข้อง
(ค) ดำเนินงานเกี่ยวกับงานบริหารงานพัสดุ	1. การจัดซื้อ/จัดจ้าง	<ol style="list-style-type: none"> <li>1. สำรวจความต้องการใช้พัสดุของกลุ่มใน สพท.</li> <li>2. วางแผน กำหนดเวลา ตรวจสอบงบประมาณที่จะใช้ ดำเนินการ</li> <li>3. ตรวจสอบเกณฑ์คุณลักษณะและแบบรูปรายการของพัสดุที่ต้องการจัดซื้อ/จัดจ้าง</li> <li>4. จัดทำรายงานขอซื้อ/จ้าง เสนอขอความเห็นชอบ</li> <li>5. ดำเนินการจัดซื้อ/จัดจ้าง ตามวิธีการที่ได้รับความเห็นชอบ/จัดทำ e - GP</li> <li>6. จัดทำสัญญาหรือข้อตกลง/สร้างข้อมูลหลักผู้ขาย/ทำใบ PO</li> <li>7. บริหารสัญญา</li> <li>8. ตรวจสอบพัสดุภายในเวลาที่ระบุใน ก าหนด / ตรวจสอบในระบบ GFMS</li> <li>9. จัดทำรายงานเสนอ สอ. สพท. เพื่อทราบผลการพิจารณา</li> <li>10. มอบเรื่องการตรวจรับให้เจ้าหน้าที่การเงิน เบิกเงินเพื่อจ่ายผู้ขาย/ผู้รับจ้าง</li> </ol>	<ol style="list-style-type: none"> <li>1. เจ้าหน้าที่พัสดุ</li> <li>2. เจ้าหน้าที่การเงิน</li> <li>3. ข้าราชการครูและบุคลากรทางการศึกษา (คณะกรรมการฯ)</li> <li>4. ผอ./รอง ผอ.สำนักงานเขตพื้นที่การศึกษา</li> <li>5. สำนักงานเขตพื้นที่การศึกษา</li> <li>6. ผู้ขาย/ผู้รับจ้าง</li> <li>7. สำนักงานคณะกรรมการการศึกษาขั้นพื้นฐาน</li> <li>8. สำนักงานคลังจังหวัด/คลังจังหวัด ณ อำเภอ</li> </ol>

แบบฟอร์มการวิเคราะห์งาน

บทบาท/ภารกิจ/หน้าที่ตามประกาศ ศธ.	งาน/เรื่อง	ขั้นตอนการปฏิบัติงาน	บุคคล / หน่วยงานที่เกี่ยวข้อง
(ค) ดำเนินงานเกี่ยวกับงานบริหารงานพัสดุ	2. การควบคุมพัสดุ (การเก็บรักษาพัสดุ)	<ol style="list-style-type: none"> <li>1. เจ้าหน้าที่พัสดุรับมอบพัสดุจากคณะกรรมการตรวจรับพัสดุ</li> <li>2. เจ้าหน้าที่พัสดুবันทิกเสนาอ ผอ.สพท. เพื่อทราบและสั่งการ</li> <li>3. เจ้าหน้าที่พัสดুবันทิกรายการพัสดุในทะเบียน/บัญชีพัสดุ</li> <li>4. เจ้าหน้าที่พัสดุเก็บรักษาพัสดุในสถานที่เก็บ พักดูให้ถูกต้องครบถ้วนตามบัญชีหรือทะเบียนคุม</li> </ol>	<ol style="list-style-type: none"> <li>1. เจ้าหน้าที่พัสดุ</li> <li>2. ข้าราชการครูและบุคลากรทางการศึกษา (คณะกรรมการฯ)</li> <li>3. ผอ./รอง ผอ.สำนักงานเขตพื้นที่การศึกษา</li> <li>4. สำนักงานเขตพื้นที่การศึกษา</li> </ol>

แบบฟอร์มการวิเคราะห์งาน

บทบาท/ภารกิจ/หน้าที่ตามประกาศ ศธ.	งาน/เรื่อง	ขั้นตอนการปฏิบัติงาน	บุคคล / หน่วยงานที่เกี่ยวข้อง
(ค) ดำเนินงานเกี่ยวกับงานบริหารงานพัสดุ	3. การควบคุมพัสดุ (การเบิก-จ่ายพัสดุ)	<ol style="list-style-type: none"> <li>1. เจ้าหน้าที่พัสดุใน สพท. จัดทำใบเบิกพัสดุ</li> <li>2. เจ้าหน้าที่พัสดุตรวจสอบความถูกต้องของใบเบิกและเอกสารประกอบรวมทั้งพัสดุที่มี</li> <li>3. เจ้าหน้าที่พัสดุเสนอใบเบิกพัสดุดต่อหัวหน้า หน่วยพัสดุผู้ได้รับมอบหมาย สั่งจ่ายพัสดุ</li> <li>4. เจ้าหน้าที่พัสดุจ่ายพัสดุให้แก่ผู้ขอเบิกพัสดุและบันทึกในเอกสารที่เกี่ยวข้องพร้อมเก็บไว้เป็นหลักฐาน</li> </ol>	<ol style="list-style-type: none"> <li>1. เจ้าหน้าที่พัสดุ</li> <li>2. ข้าราชการครูและบุคลากรทางการศึกษา (คณะกรรมการฯ)</li> <li>3. ผอ./รอง ผอ.สำนักงานเขตพื้นที่การศึกษา</li> <li>4. สำนักงานเขตพื้นที่การศึกษา</li> </ol>

แบบฟอร์มการวิเคราะห์งาน

บทบาท/ภารกิจ/หน้าที่ตามประกาศ ศธ.	งาน/เรื่อง	ขั้นตอนการปฏิบัติงาน	บุคคล / หน่วยงานที่เกี่ยวข้อง
(ค) ดำเนินงานเกี่ยวกับงานบริหารงานพัสดุ	4. การควบคุมพัสดุ (การยืมพัสดุ)	1. ผู้ยืมทำใบยืมต่อเจ้าหน้าที่ผู้รับผิดชอบ 2. เจ้าหน้าที่ตรวจสอบใบยืมตามหลักเกณฑ์ 3. บันทึกเสนอ ผอ.สพท. สั่งการ 4. เจ้าหน้าที่ควบคุมการยืม การส่งคืนพัสดุให้เป็นไปตามกำหนด 5. เจ้าหน้าที่บันทึกเอกสารการยืม/การส่งคืนในเอกสารที่เกี่ยวข้อง	1. เจ้าหน้าที่พัสดุ 2. ข้าราชการครูและบุคลากรทางการศึกษา (คณะกรรมกรฯ) 3. ผอ./รอง ผอ.สำนักงานเขตพื้นที่การศึกษา 4. สำนักงานเขตพื้นที่การศึกษา

แบบฟอร์มการวิเคราะห์งาน

บทบาท/ภารกิจ/หน้าที่ตามประกาศ ศธ.	งาน/เรื่อง	ขั้นตอนการปฏิบัติงาน	บุคคล / หน่วยงานที่เกี่ยวข้อง
(ค) ดำเนินงานเกี่ยวกับงานบริหารงานพัสดุ	5. การตรวจสอบพัสดุประจำปี	<ol style="list-style-type: none"> <li>1. เจ้าหน้าที่บันทึกเสนอแต่งตั้งเจ้าหน้าที่ตรวจสอบพัสดุประจำปี</li> <li>2. เจ้าหน้าที่แจ้งผู้ได้รับการแต่งตั้งเพื่อทราบและปฏิบัติหน้าที่</li> <li>3. เจ้าหน้าที่ที่ได้รับแต่งตั้งตรวจสอบการรับ-จ่ายพัสดุ/พัสดुकงเหลือ/พัสดุชำรุดเสื่อมสภาพ/สูญไปหรือหมดความจำเป็น</li> <li>4. เจ้าหน้าที่เสนอรายงานผลการตรวจสอบต่อ ผอ.สพท. และรายงาน สตง.</li> <li>5. กรณีมีพัสดุชำรุดให้เจ้าหน้าที่เสนอแต่งตั้งคณะกรรมการสอบหาข้อเท็จจริง</li> <li>6. เจ้าหน้าที่เสนอรายงานผลการสอบหาข้อเท็จจริงเพื่อ ผอ.สพท. สั่งการ</li> <li>7. เสนอขออนุมัติจำหน่าย</li> <li>8. จำหน่ายตามวิธีการที่ได้รับอนุมัติ</li> <li>9. เจ้าหน้าที่พัสดูลงจ่ายออกจากทะเบียน/บัญชี</li> <li>10. รายงานต่อ สตง.ทราบ</li> </ol>	<ol style="list-style-type: none"> <li>1. เจ้าหน้าที่พัสดุ</li> <li>2. เจ้าหน้าที่การเงิน</li> <li>3. ข้าราชการครูและบุคลากรทางการศึกษา (คณะกรรมกรฯ)</li> <li>4. ผอ./รอง ผอ.สำนักงานเขตพื้นที่การศึกษา</li> <li>5. สำนักงานเขตพื้นที่การศึกษา</li> <li>6. สำนักงานตรวจเงินแผ่นดิน</li> </ol>

### แบบฟอร์มการวิเคราะห์งาน

บทบาท/ภารกิจ/หน้าที่ตามประกาศ ศธ.	งาน/เรื่อง	ขั้นตอนการปฏิบัติงาน	บุคคล / หน่วยงานที่เกี่ยวข้อง
(ค) ตำแหน่งงานเกี่ยวกับงานบริหารงานพัสดุ	6. การจัดทำเอง	1. สำรวจความต้องการใช้พัสดุของ สพท. 2. วางแผน/กำหนดเวลา/ตรวจสอบงบประมาณที่จะใช้ดำเนินการ 3. แต่งตั้งคณะกรรมการจัดทำรายละเอียด/แบบรูปราชการและ ประมาณราคา/กำหนดขอบข่ายงานที่จะทำ 4. เสนอ ผอ.สปท.ให้ความเห็นชอบ 5. ดำเนินการจัดซื้อวัสดุที่จะใช้ในการจัดทำเองตามขั้นตอนของ ระเบียบสำนักนายกรัฐมนตรี ว่าด้วยการพัสดุ พ.ศ. 2535 จนถึง ขั้นตรวจรับมอบพัสดุและลงบัญชีวัสดุ 6. ดำเนินการขออนุมัติให้ข้าราชการ/ลูกจ้างปฏิบัติราชการนอก เวลา/แต่งตั้งผู้ควบคุมรับผิดชอบในการจัดทำเอง และแต่งตั้ง คณะกรรมการตรวจการปฏิบัติงานตามระเบียบสำนัก นายกรัฐมนตรี ว่าด้วยการพัสดุ พ.ศ. 2535 7. ผู้ควบคุมรับผิดชอบการจัดทำเองดำเนินการให้เป็นไปตาม รายละเอียดและหรือแบบรูปราชการ 8. ดำเนินการเบิกจ่ายเงินค่าตอบแทนอาหารทำการนอกเวลาให้แก่ ผู้ปฏิบัติงานการจัดทำเอง 9. คณะกรรมการตรวจการปฏิบัติงานทำการตรวจงานให้เป็นไป ตามรายละเอียดแบบรูปราชการ	1. เจ้าหน้าที่พัสดุ 2. เจ้าหน้าที่การเงิน 3. ข้าราชการครูและบุคลากร ทางการศึกษา (คณะ กรรมการฯ) 4. ผอ./รอง ผอ.สำนักงานเขต พื้นที่การศึกษา 5. สำนักงานเขตพื้นที่ การศึกษา 6. ผู้ขาย/ผู้รับจ้าง 7. สำนักงานคลังจังหวัด/คลัง จังหวัด ณ อำเภอ



ประเภทเอกสาร : คู่มือขั้นตอนการดำเนินงาน  
ชื่อเอกสาร : การจัดซื้อ/จัดจ้าง

## 1. ชื่องาน

### การจัดซื้อ/จัดจ้าง

## 2. วัตถุประสงค์

เพื่อให้การจัดหาพัสดุทันตามกำหนดเวลาที่ต้องการใช้และดำเนินการจัดซื้อ/จัดจ้าง ถูกต้องตามระเบียบ

## 3. ขอบเขตของงาน

งานจัดซื้อจัดจ้างตามระเบียบสำนักนายกรัฐมนตรี ว่าด้วยการพัสดุ พ.ศ. 2535 และ ระเบียบสำนักนายกรัฐมนตรีว่าด้วยการพัสดุด้วยวิธีการทางอิเล็กทรอนิกส์ พ.ศ. 2549 แต่ไม่รวมถึง การดำเนินการในระบบ GFMS ซึ่งผู้ปฏิบัติงานจะต้องจัดทำคู่มือการปฏิบัติงานของตนเองตามที่ได้รับมอบหมายงาน

## 4. คำจำกัดความ

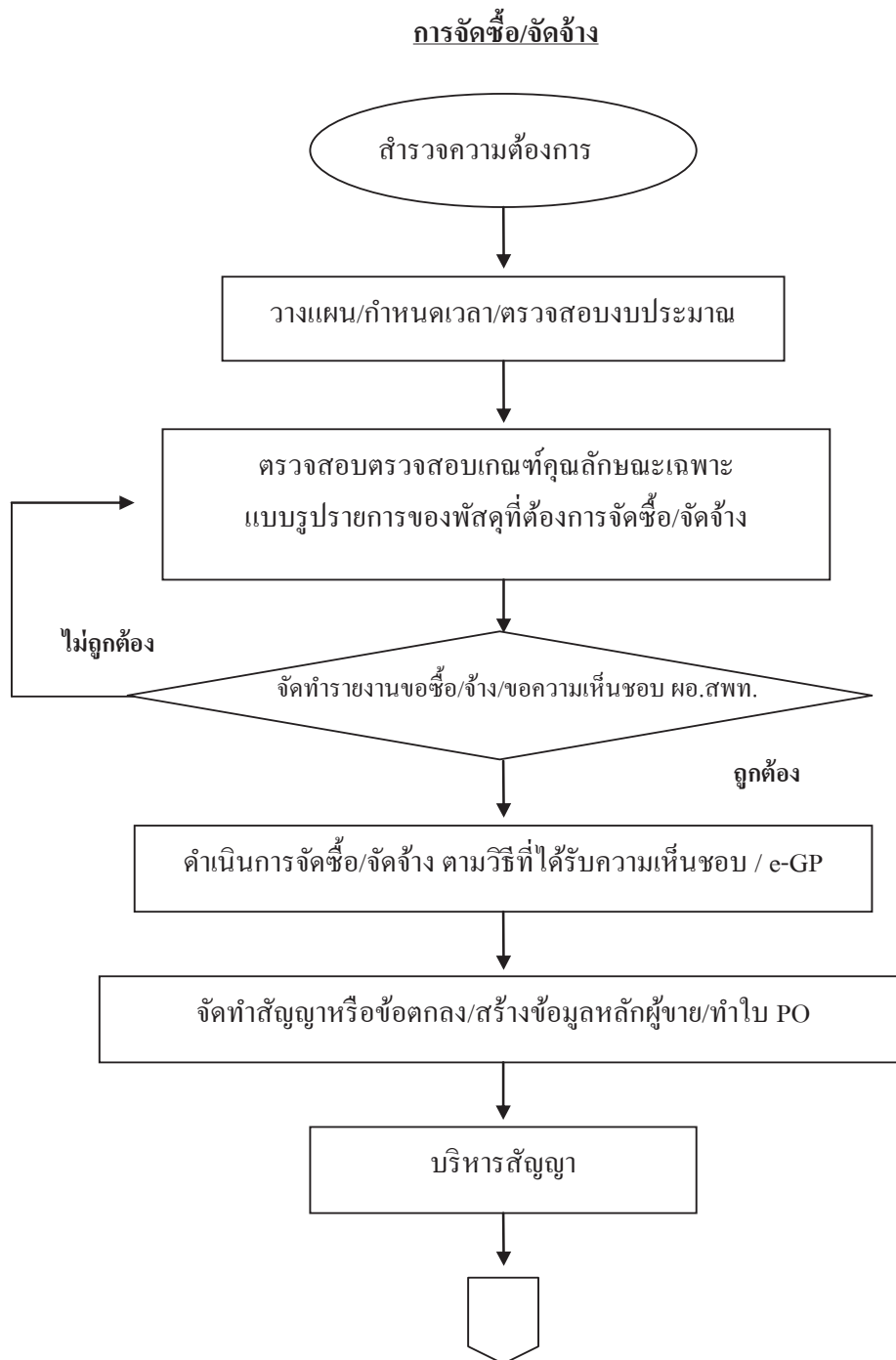
-

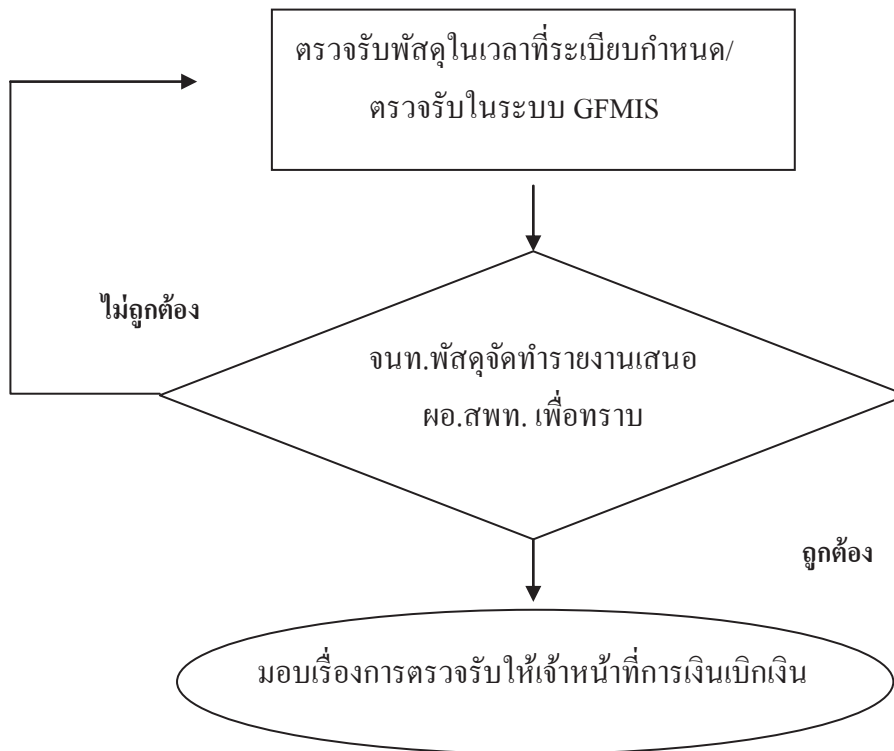
## 5. ขั้นตอนการปฏิบัติงาน

### การจัดซื้อจัดจ้าง

- 5.1.1 สํารวจความต้องการใช้พัสดุของกลุ่มใน สพท.
- 5.1.2 วางแผน กำหนดเวลา ตรวจสอบงบประมาณที่จะใช้ดำเนินการ
- 5.1.3 ตรวจสอบเกณฑ์คุณลักษณะและแบบรูปร่างการของพัสดุที่ต้องการจัดซื้อ/จัดจ้าง
- 5.1.4 จัดทำรายงานขอซื้อ/จ้าง เสนอขอความเห็นชอบ ผอ.สปท.
- 5.1.5 ดำเนินการจัดซื้อ/จัดจ้าง ตามวิธีการที่ได้รับความเห็นชอบ /จัดทำ e - GP
- 5.1.6 จัดทำสัญญาหรือข้อตกลง/สร้างข้อมูลหลักผู้ขาย/ทำใบ PO
- 5.1.7 บริหารสัญญา
- 5.1.8 ตรวจสอบพัสดุภายในเวลาที่ระเบียบฯ กำหนด / ตรวจสอบในระบบ GFMS
- 5.1.9 จัดทำรายงานเสนอ ผอ.สปท. เพื่อทราบผลการพิจารณา
- 5.1.10 มอบเรื่องการตรวจรับให้เจ้าหน้าที่การเงิน เบิกเงินเพื่อจ่ายผู้ขาย/ผู้รับจ้าง

## 6. Flow Chart การปฏิบัติงาน





## 7. แบบฟอร์มที่ใช้

- 7.1 แบบฟอร์มการจัดซื้อ/จัดจ้าง
- 7.2 เกณฑ์คุณลักษณะ/แบบรูปรายการ

## 8. เอกสาร/ หลักฐานอ้างอิง

- 8.1 ระเบียบการเบิกจ่ายเงินจากคลัง การเก็บรักษาเงินและการนำเงินส่งคลัง พ.ศ. 2551
- 8.2 ระเบียบสำนักนายกรัฐมนตรีว่าด้วยการพัสดุ พ.ศ. 2535
- 8.3 ระเบียบสำนักนายกรัฐมนตรีว่าด้วยการพัสดุด้วยวิธีการทางอิเล็กทรอนิกส์ พ.ศ. 2549
- 8.4 คู่มือปฏิบัติงานในระบบ GFMIS
- 8.5 มติคณะรัฐมนตรีที่เกี่ยวข้อง
- 8.6 คู่มือระบบจัดซื้อจัดจ้างภาครัฐด้วยระบบอิเล็กทรอนิกส์ (e-Government Procurement : e-GP)

9. สรุปมาตรฐานกระบวนการงาน

ชื่องาน การจัดซื้อจัดจ้าง		ส่วนราชการ กลุ่มบริหารงานการเงินและสินทรัพย์		รหัสเอกสาร	
<p>มาตรฐานคุณภาพงาน : เพื่อให้การจัดหาพัสดุทันตามเวลาที่ต้องการใช้และดำเนินการจัดซื้อ จัดจ้าง ถูกต้องตามระเบียบ</p> <p>ตัวชี้วัดที่สำคัญของกระบวนการงาน : ร้อยละการปฏิบัติตามที่ถูกต้องของขั้นตอนการจัดหาพัสดุและถูกต้องตามระเบียบ</p>					
ลำดับที่	ผังขั้นตอนการดำเนินงาน	รายละเอียดงาน	เวลาดำเนินการ	ผู้รับผิดชอบ	หมายเหตุ
1	<pre> graph TD     Start([Start]) --&gt; Step1[ ]     Step1 --&gt; Step2[ ]     Step2 --&gt; Step3[ ]     Step3 --&gt; Decision{ }     Decision -- ไม่ถูกต้อง --&gt; Step3     Decision -- ถูกต้อง --&gt; Step4[ ]     Step4 --&gt; End([End])                     </pre>	สำรวจความต้องการใช้พัสดุของกลุ่มใน สพท.	5 วันทำการ	เจ้าหน้าที่พัสดุ	ระยะเวลาอาจเปลี่ยนแปลงได้ตามความเหมาะสมและปริมาณงานที่ได้รับ
2		วางแผน กำหนดเวลา ตรวจสอบงบประมาณที่จะใช้ดำเนินการ	10 นาที	เจ้าหน้าที่พัสดุ	
3		ตรวจสอบเกณฑ์คุณสมบัติและแบบรูปราชการ	30 นาที	เจ้าหน้าที่พัสดุ	
4		จัดทำรายงานขอซื้อจ้าง เสนอขอความเห็นชอบ คอ.สพท.	30 นาที	คอ.สพท.	
5		ดำเนินการจัดซื้อจัดจ้าง ตามวิธีการที่ได้รับความเห็นชอบเพื่อจัดทำ e - GP	ตามวิธีการซื้อ-จ้าง	เจ้าหน้าที่พัสดุ	
<p><b>เอกสารอ้างอิง</b></p> <p>ระเบียบสำนักงานกษัตริย์มนตรีว่าด้วยการพัสดุ พ.ศ. 2535 และที่แก้ไขเพิ่มเติม</p>					

9. สรุปมาตรฐานกระบวนการงบประมาณ

ชื่องาน การจัดทำข้อจัดจ้าง		ส่วนราชการ กลุ่มบริหารงานการเงินและสินทรัพย์		รหัสเอกสาร	
มาตรฐานคุณภาพงาน : เพื่อให้การจัดหาพัสดุทันตามกำหนดเวลาที่ต้องการใช้และดำเนินการจัดซื้อจัดจ้าง ถูกต้องตามระเบียบ					
ตัวชี้วัดที่สำคัญของกระบวนการปฏิบัติงานที่ถูกต้องของขั้นตอนการจัดหาพัสดุและถูกต้องตามระเบียบ					
ลำดับที่	ผังขั้นตอนการดำเนินงาน	รายละเอียดงาน	เวลาดำเนินการ	ผู้รับผิดชอบ	หมายเหตุ
6		จัดทำสัญญาหรือข้อตกลงสร้างข้อมูลหลักผู้ขาย/ทำใบ PO	ภายใน 7 วัน	เจ้าหน้าที่พัสดุ/ผู้ขาย-ผู้รับจ้าง	ระยะเวลาอาจเปลี่ยนแปลงได้ตามความเหมาะสมและปริมาณงานที่ได้รับ
7		บริหารสัญญา	ตามข้อกำหนดในสัญญา	เจ้าหน้าที่พัสดุ/คณะกรรมการฯ	
8		ตรวจรับพัสดุภายในเวลาที่ระเบียบฯ กำหนด / ตรวจรับในระบบ GFMS	ตามข้อกำหนดในสัญญา	เจ้าหน้าที่พัสดุ/คณะกรรมการฯ	
9		จัดทำรายงานเสนอ ผอ.สพท. เพื่อทราบ	1 วัน	ผอ.สพท.	
10		มอบเอกสารการจัดซื้อจัดจ้างให้เจ้าหน้าที่การเงินเบิกเงินเพื่อจ่ายผู้ขายผู้รับจ้าง	1 วัน	เจ้าหน้าที่พัสดุ/เจ้าหน้าที่การเงิน	
เอกสารอ้างอิง					
ระเบียบสำนักนายกรัฐมนตรีว่าด้วยการพัสดุ พ.ศ. 2535 และที่แก้ไขเพิ่มเติม					



ประเภทเอกสาร : คู่มือขั้นตอนการดำเนินงาน  
ชื่อเอกสาร : การควบคุมพัสดุ (การเก็บรักษาพัสดุ)

## 1. ชื่องาน

การควบคุมพัสดุ (การเก็บรักษาพัสดุ)

## 2. วัตถุประสงค์

เพื่อให้การควบคุมพัสดุ (การเก็บรักษาพัสดุ) ถูกต้องเป็นระบบตามขั้นตอนที่ระเบียบกำหนด

## 3. ขอบเขตของงาน

การควบคุมพัสดุ (การเก็บรักษาพัสดุ)ตามระเบียบสำนักนายกรัฐมนตรี ว่าด้วยการพัสดุ พ.ศ. 2535 แต่ไม่รวมถึงการดำเนินการในระบบ GFMS ซึ่งผู้ปฏิบัติงานจะต้องจัดทำคู่มือการปฏิบัติงานของตนเองตามที่ได้รับมอบหมายงาน

## 4. คำจำกัดความ

-

## 5. ขั้นตอนการปฏิบัติงาน

### การเก็บรักษาพัสดุ

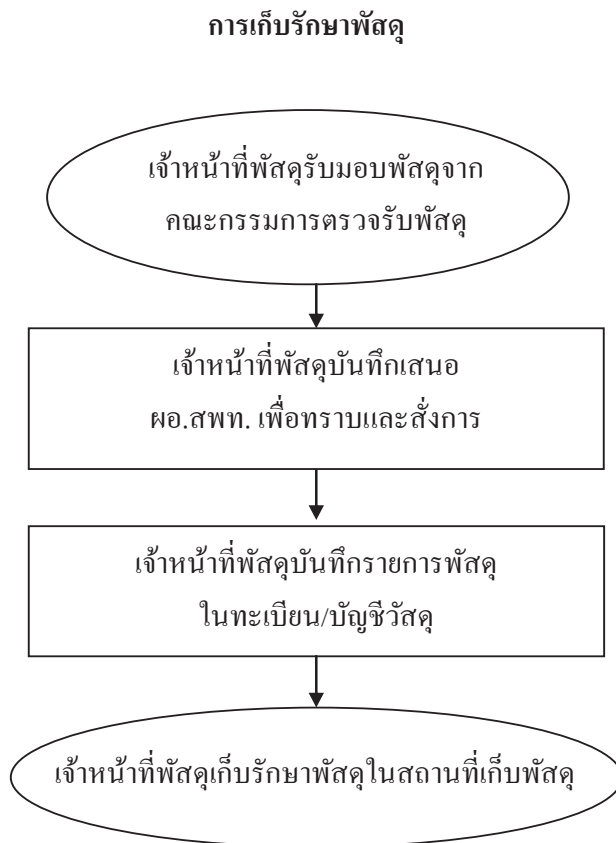
5.1 เจ้าหน้าที่พัสดุรับมอบพัสดุจากคณะกรรมการตรวจรับพัสดุ

5.2 เจ้าหน้าที่พัสดুবันทิกเสนอ ผอ.สพท. เพื่อทราบและสั่งการ

5.3 เจ้าหน้าที่พัสดুবันทิกรายการพัสดุในทะเบียน/บัญชีวัสดุ

5.4 เจ้าหน้าที่พัสดุเก็บรักษาพัสดุในสถานที่เก็บพัสดุให้ถูกต้องครบถ้วนตามบัญชีหรือทะเบียนคุม

## 6. Flow Chart การปฏิบัติงาน



## 7. แบบฟอร์มที่ใช้

7.1 ทะเบียน/บัญชีวัสดุ

## 8. เอกสาร/ หลักฐานอ้างอิง

8.1 ระเบียบสำนักนายกรัฐมนตรี ว่าด้วยการพัสดุ พ.ศ. 2535 หมวด 3 ส่วนที่ 2,3

9. สรุปมาตรฐานกระบวนการงาน

4 ชื่องาน การควบคุมพัสดุ (การเก็บรักษาพัสดุ)		ส่วนราชการ กลุ่มบริหารงานการเงินและสินทรัพย์		รหัสเอกสาร	
มาตรฐานคุณภาพงาน : การควบคุมพัสดุ (การเก็บรักษาพัสดุ) คือเป็นระบบตามขั้นตอนที่ระเบียบกำหนด					
ตัวชี้วัดที่สำคัญของกระบวนการงาน : ร้อยละการปฏิบัติตามขั้นตอนการควบคุมพัสดุ (การเก็บรักษาพัสดุ) ตามที่ระเบียบกำหนด					
ลำดับที่	ผังขั้นตอนการดำเนินงาน	รายละเอียดงาน	เวลาดำเนินการ	ผู้รับผิดชอบ	หมายเหตุ
1	<pre> graph LR     A([1]) --&gt; B[2]     B --&gt; C[3]     C --&gt; D([4])             </pre>	เจ้าหน้าที่พัสดุรับมอบพัสดุจากคณะกรรมการตรวจรับพัสดุ	15 นาที	เจ้าหน้าที่พัสดุ	ระยะเวลาอาจเปลี่ยนแปลง
2		เจ้าหน้าที่พัสดุนับเทกองพัสดุ คอ.สพท. เพื่อทราบและแจ้งการ	ภายใน 1 วัน	เจ้าหน้าที่พัสดุ	ได้ตามความเหมาะสมและปริมาณงานที่ได้รับ
3		เจ้าหน้าที่พัสดุนับที่ทราบการพัสดุในทะเบียน/บัญชี/วัสดุ	ภายใน 1 วัน	เจ้าหน้าที่พัสดุ	
4		เจ้าหน้าที่พัสดุนับรักษาพัสดุในสถานที่เก็บพัสดุ	ภายใน 1 วัน	เจ้าหน้าที่พัสดุ	
<b>เอกสารอ้างอิง</b> ระเบียบสำนักนายกรัฐมนตรี ว่าด้วยการพัสดุ พ.ศ. 2535 หมวด 3 ส่วนที่ 2, 3					



ประเภทเอกสาร : คู่มือขั้นตอนการดำเนินงาน  
ชื่อเอกสาร : การควบคุมพัสดุ (การเบิก - จ่ายพัสดุ)

## 1. ชื่องาน

การควบคุมพัสดุ (การเบิก - จ่ายพัสดุ)

## 2. วัตถุประสงค์

เพื่อให้การควบคุมพัสดุ (การเบิก - จ่ายพัสดุ) ถูกต้องเป็นระบบตามขั้นตอนที่ระเบียบกำหนด

## 3. ขอบเขตของงาน

การควบคุมพัสดุ (การเบิก - จ่ายพัสดุ) ตามระเบียบสำนักนายกรัฐมนตรีว่าด้วยการพัสดุ พ.ศ. 2535 แต่ไม่รวมถึงการดำเนินการในระบบ GFMS ซึ่งผู้ปฏิบัติงานจะต้องจัดทำคู่มือการปฏิบัติงานของตนเองตามที่ได้รับมอบหมายงาน

## 4. คำจำกัดความ

-

## 5. ขั้นตอนการปฏิบัติงาน

### การเบิก – จ่ายพัสดุ

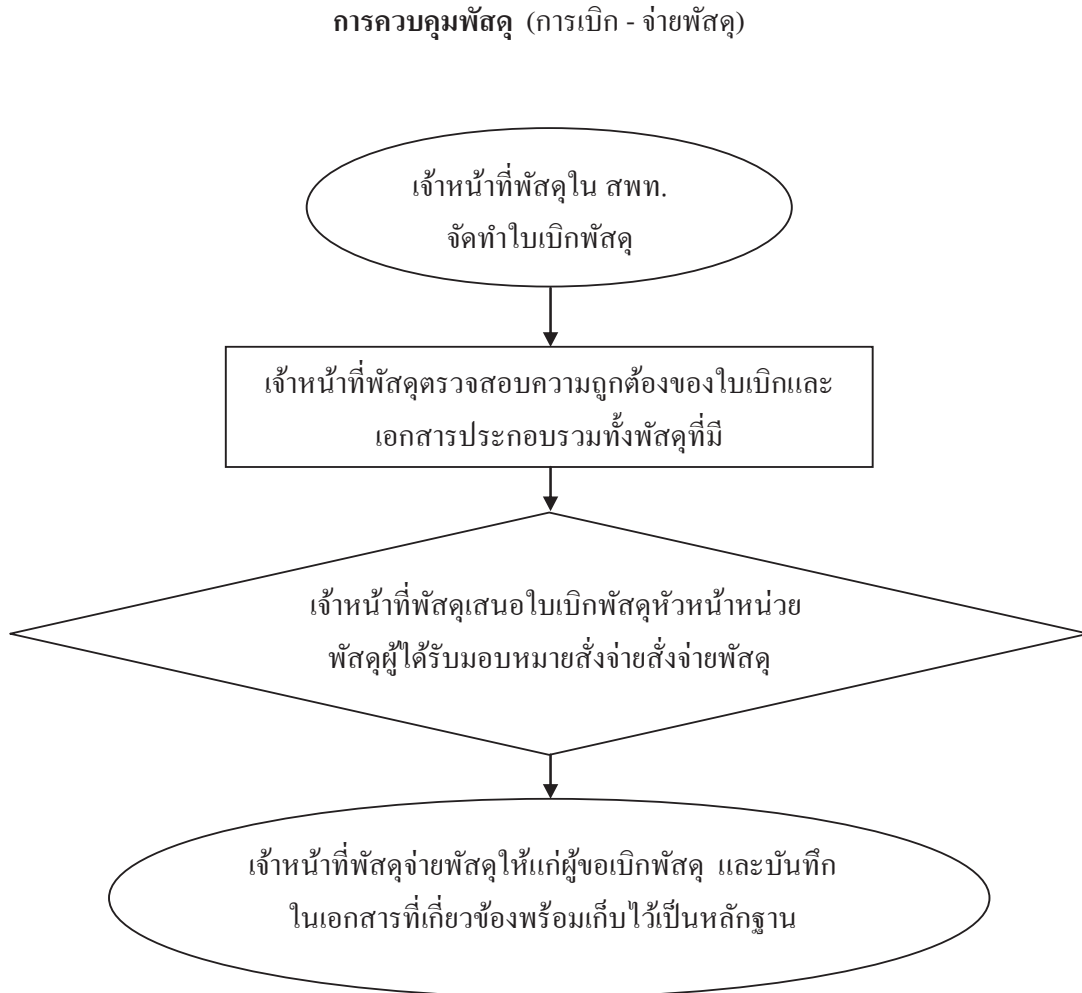
5.1 เจ้าหน้าที่พัสดุใน สพท. จัดทำใบเบิกพัสดุ

5.2 เจ้าหน้าที่พัสดุดูตรวจสอบความถูกต้องของใบเบิกและเอกสารประกอบ รวมทั้งพัสดุที่มี

5.3 เจ้าหน้าที่พัสดุเสนอใบเบิกพัสดุ หัวหน้าหน่วยพัสดุผู้ได้รับมอบหมาย ส่งจ่ายพัสดุ

5.4 เจ้าหน้าที่พัสดุจ่ายพัสดุให้แก่ผู้ขอเบิกพัสดุและบันทึกในเอกสารที่เกี่ยวข้อง พร้อมเก็บไว้เป็นหลักฐาน

## 6. Flow Chart การปฏิบัติงาน



## 7. แบบฟอร์มที่ใช้

7.1 ใบเบิกพัสดุ ทะเบียน/บัญชีวัสดุ

## 8. เอกสาร/ หลักฐานอ้างอิง

8.2 ระเบียบสำนักนายกรัฐมนตรี ว่าด้วยการพัสดุ พ.ศ. 2535 หมวด 3 ส่วนที่ 2

### 9. สรุปมาตรฐานกระบวนการงาน

ชื่องาน การควบคุมพัสดุ (การเบิก - จ่ายพัสดุ)		ส่วนราชการ กลุ่มบริหารงานการเงินและสินทรัพย์		รหัสเอกสาร	
<b>มาตรฐานคุณภาพงาน :</b> การควบคุมพัสดุ (การเบิก - จ่ายพัสดุ)ถูกต้องเป็นระบบตามขั้นตอนที่ระเบียบกำหนด					
<b>ตัวชี้วัดที่สำคัญของกระบวนการงาน :</b> ร้อยละการปฏิบัติที่ถูกต้องเป็นระบบของขั้นตอนที่ระเบียบกำหนด					
ลำดับที่	ผังขั้นตอนการดำเนินงาน	รายละเอียดงาน	เวลาดำเนินการ	ผู้รับผิดชอบ	หมายเหตุ
1	<pre> graph LR     Start([Start]) --&gt; Process[Process]     Process --&gt; Decision{Decision}     Decision --&gt; End([End])           </pre>	เจ้าหน้าที่พัสดุใน สพท. จัดทำใบเบิกพัสดุ	15 นาที	เจ้าหน้าที่พัสดุ	ระยะเวลาอาจเปลี่ยนแปลงได้ตามความ
2		เจ้าหน้าที่พัสดุดูตรวจสอบความถูกต้องของใบเบิกและเอกสารประกอบรวมทั้งพัสดุที่มี	15 นาที	เจ้าหน้าที่พัสดุ	เหมาะสมและปริมาณงานที่ได้รับ
3		เจ้าหน้าที่พัสดุเสนอใบเบิกพัสดุให้หัวหน้าหน่วยงานพัสดุผู้ได้รับมอบหมายสั่งจ่ายพัสดุ	20 นาที	หน. หน่วยงานพัสดุ	
4		เจ้าหน้าที่พัสดุจ่ายพัสดุให้แก่ผู้ขอเบิกพัสดุและบันทึกลงในเอกสารที่เกี่ยวข้องพร้อมเก็บไว้เป็นหลักฐาน	ภายใน 1 วัน	เจ้าหน้าที่พัสดุ	
<b>เอกสารอ้างอิง</b> ระเบียบสำนักนายกรัฐมนตรี ว่าด้วยการพัสดุ พ.ศ. 2535 หมวด 3 ส่วนที่ 2					



ประเภทเอกสาร : คู่มือขั้นตอนการดำเนินงาน  
ชื่อเอกสาร : การควบคุมพัสดุ (การยืมพัสดุ)

## 1. ชื่องาน

การควบคุมพัสดุ (การยืมพัสดุ)

## 2. วัตถุประสงค์

เพื่อให้การยืมพัสดุ ถูกต้องเป็นระบบตามขั้นตอนที่ระเบียบกำหนด

## 3. ขอบเขตของงาน

การยืมพัสดุ ประกอบด้วย การยืมและการควบคุมแต่ไม่รวมถึงการดำเนินการในระบบ GFMS ซึ่งผู้ปฏิบัติงานจะต้องจัดทำคู่มือการปฏิบัติงานของตนเองตามที่ได้รับมอบหมายงาน

## 4. คำจำกัดความ

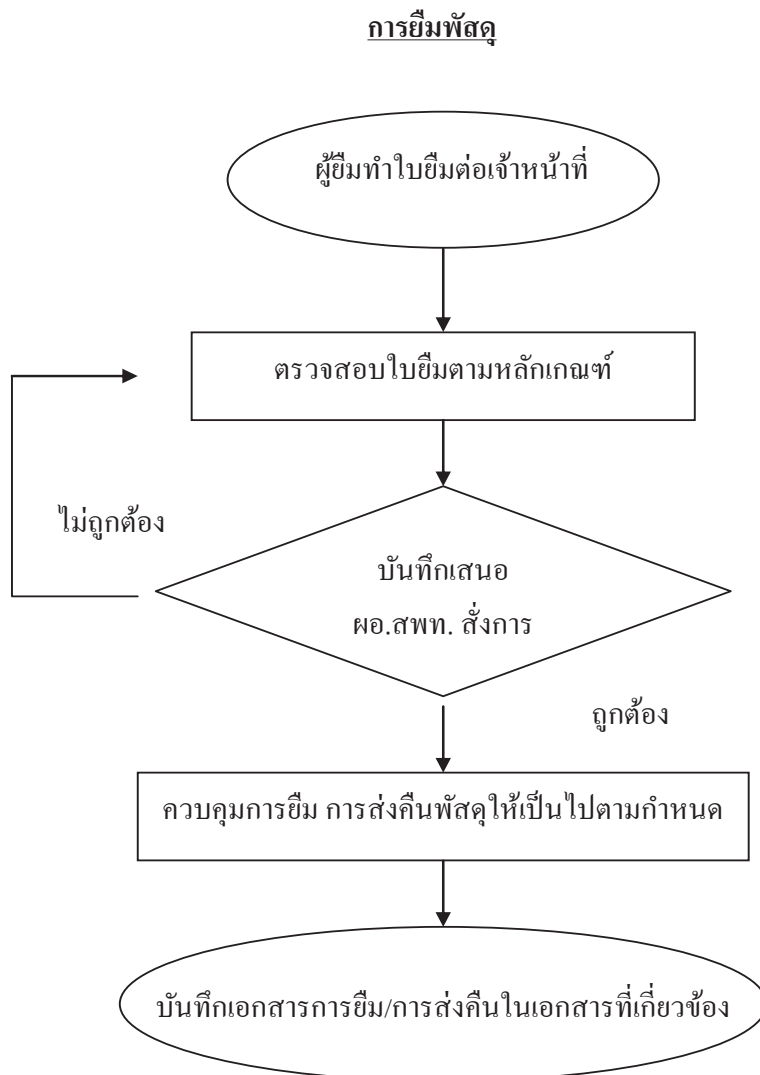
-

## 5. ขั้นตอนการปฏิบัติงาน

### การยืมพัสดุ

- 5.1 ผู้ยืมทำใบยืมต่อเจ้าหน้าที่ผู้รับผิดชอบ
- 5.2 เจ้าหน้าที่ตรวจสอบใบยืมตามหลักเกณฑ์
- 5.3 บันทึกเสนอ ผอ.สพท. สั่งการ
- 5.4 เจ้าหน้าที่ควบคุมการยืม การส่งคืนพัสดุให้เป็นไปตามกำหนด
- 5.5 เจ้าหน้าที่บันทึกเอกสารการยืม/การส่งคืนในเอกสารที่เกี่ยวข้อง

## 6. Flow Chart การปฏิบัติงาน



## 7. แบบฟอร์มที่ใช้

### 7.1 ใบยืมพัสดุ

## 8. เอกสาร/ หลักฐานอ้างอิง

### 8.1 ระเบียบสำนักนายกรัฐมนตรี ว่าด้วยการพัสดุ พ.ศ. 2535 หมวด 3 ส่วนที่ 1

9. สรุปมาตรฐานกระบวนการงาน

ชื่องาน การควบคุมพัสดุ (การซื้อพัสดุ)		ส่วนราชการ กลุ่มบริหารงานการเงินและพัสดุ		รหัสเอกสาร	
<p>มาตรฐานคุณภาพงาน : เพื่อให้การจัดหาพัสดุเป็นไปตามเกณฑ์ที่กำหนดและดำเนินการจัดซื้อ จัดจ้าง ถูกต้องตามระเบียบ                      วัตถุประสงค์สำคัญของกระบวนการ : ร้อยละการปฏิบัติที่ถูกต้องของขั้นตอนการจัดหาพัสดุและถูกต้องตามระเบียบ</p>					
ลำดับที่	ผังขั้นตอนการดำเนินงาน	รายละเอียดงาน	เวลาดำเนินการ	ผู้รับผิดชอบ	หมายเหตุ
1	<pre>                     graph TD                         Start([Start]) --&gt; P1[ ]                         P1 --&gt; D{ }                         D -- "ไม่ถูกต้อง" --&gt; P1                         D -- "ถูกต้อง" --&gt; P2[ ]                         P2 --&gt; End([End])                     </pre>	ผู้ซื้อทำใบเสนอราคาให้เจ้าหน้าที่	10 นาที	เจ้าหน้าที่พัสดุ	ระยะเวลาอาจเปลี่ยนแปลงได้ตามความเหมาะสมและปริมาณงานที่ได้รับ
2		เจ้าหน้าที่ตรวจสอบใบเสนอราคาหลักเกณฑ์	10 นาที	เจ้าหน้าที่พัสดุ	
3		บันทึกเสนอ คอ.สพท. สั่งการ	30 นาที	คอ.สพท.	
4		เจ้าหน้าที่ควบคุมระยะเวลาการซื้อ การส่งคืนพัสดุให้เป็นไปตามกำหนด	ตามระยะเวลาใบเสนอพัสดุ	เจ้าหน้าที่พัสดุ	
5		บันทึกเอกสารการซื้อการส่งคืนในเอกสารที่เกี่ยวข้อง	15 นาที	เจ้าหน้าที่พัสดุ	
<p><b>เอกสารอ้างอิง</b>                      ระเบียบสำนักนายกรัฐมนตรี ว่าด้วยการพัสดุ พ.ศ. 2535 หมวดที่ 3 ส่วนที่ 1</p>					



ประเภทเอกสาร : คู่มือขั้นตอนการดำเนินงาน  
ชื่อเอกสาร : การตรวจสอบพัสดุประจำปี

## 1. ชื่องาน

การตรวจสอบพัสดุประจำปี

## 2. วัตถุประสงค์

เพื่อให้การตรวจสอบพัสดุประจำปี ถูกต้องตามขั้นตอนที่ระเบียบกำหนด

## 3. ขอบเขตของงาน

การตรวจสอบพัสดุประจำปี ตามระเบียบสำนักนายกรัฐมนตรี ว่าด้วยการพัสดุ พ.ศ. 2535 แต่ไม่รวมถึงการดำเนินการในระบบ GFMIS ซึ่งผู้ปฏิบัติงานจะต้องจัดทำคู่มือการปฏิบัติงานของตนเองตามที่ได้รับมอบหมายงาน

## 4. คำจำกัดความ

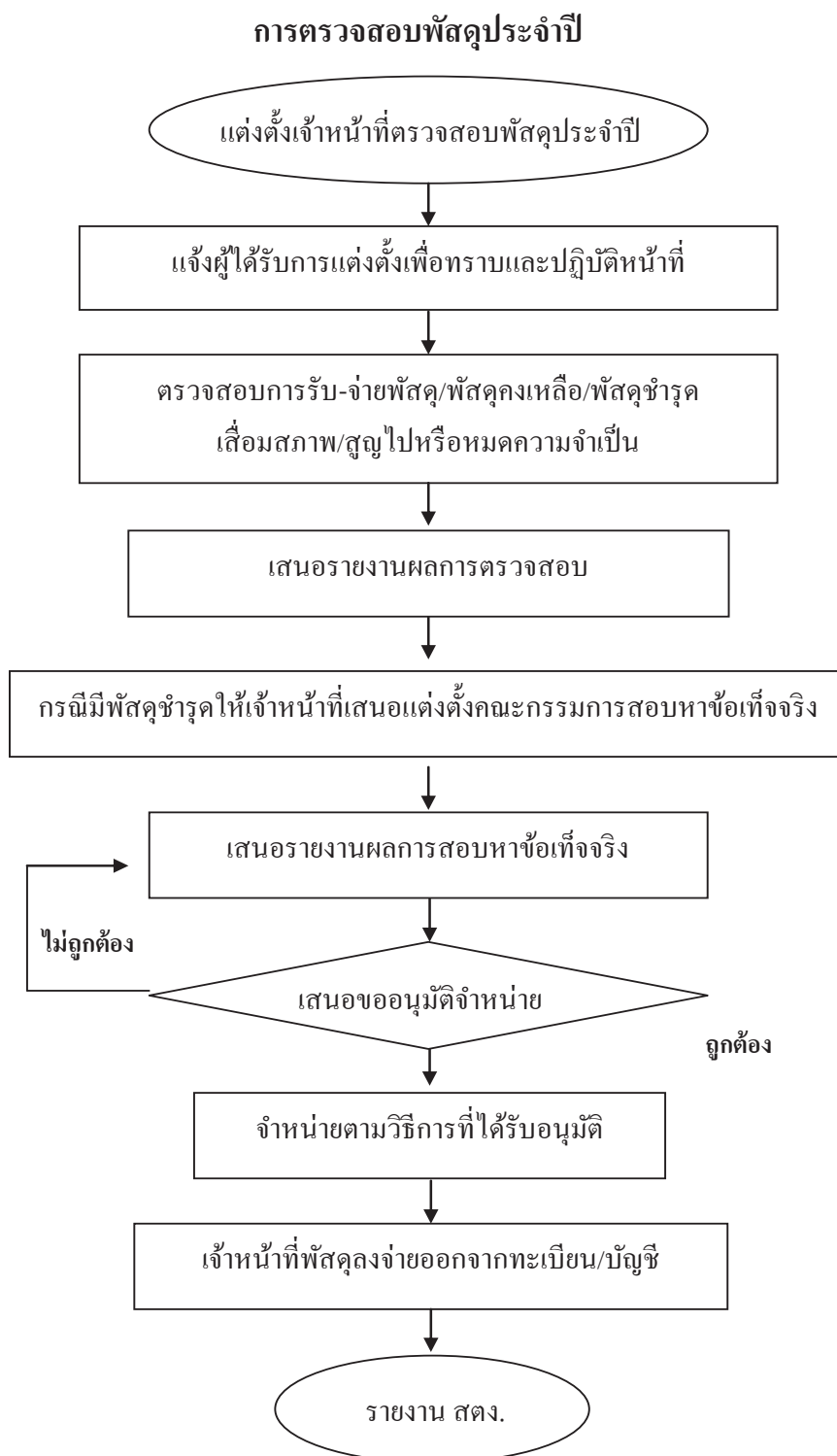
-

## 5. ขั้นตอนการปฏิบัติงาน

### การตรวจสอบพัสดุประจำปี

- 5.1.1 เจ้าหน้าที่บันทึกเสนอแต่งตั้งเจ้าหน้าที่ตรวจสอบพัสดุประจำปี
- 5.1.2 เจ้าหน้าที่แจ้งผู้ได้รับการแต่งตั้งเพื่อทราบและปฏิบัติหน้าที่
- 5.1.3 เจ้าหน้าที่ที่ได้รับแต่งตั้งตรวจสอบการรับ-จ่ายพัสดุ/พัสดुकงเหลือ/พัสดุชำรุดเสื่อมสภาพ/สูญไปหรือหมดความจำเป็น
- 5.1.4 เจ้าหน้าที่เสนอรายงานผลการตรวจสอบต่อ ผอ.สพท. และรายงาน สดง.
- 5.1.5 กรณีมีพัสดุชำรุดให้เจ้าหน้าที่เสนอแต่งตั้งคณะกรรมการสอบหาข้อเท็จจริง
- 5.1.6 เจ้าหน้าที่เสนอรายงานผลการสอบหาข้อเท็จจริงเพื่อ ผอ.สพท.สั่งการ
- 5.1.7 เสนอขออนุมัติจำหน่าย
- 5.1.8 จำหน่ายตามวิธีการที่ได้รับอนุมัติ
- 5.1.9 เจ้าหน้าที่พัสดูลงจ่ายออกจากทะเบียน/บัญชี
- 5.1.10 รายงานต่อ สดง. ทราบ

## 6. Flow Chart การปฏิบัติงาน



## 7. แบบฟอร์มที่ใช้

- 7.1 แบบพิมพ์จัดซื้อจัดจ้าง
- 7.2 เกณฑ์คุณลักษณะของวัสดุ ครุภัณฑ์
- 7.3 บันทึกข้อความ

## 8. เอกสาร/ หลักฐานอ้างอิง

- 8.1 ระเบียบสำนักนายกรัฐมนตรี ว่าด้วยการพัสดุ พ.ศ. 2535 หมวด 2 ส่วนที่ 1
- 8.2 ระเบียบสำนักนายกรัฐมนตรี ว่าด้วยการพัสดุ พ.ศ. 2535 หมวด 3 ส่วนที่ 2

9. สรุปมาตรฐานกระบวนการ

ชื่องาน		ส่วนราชการ		รหัสเอกสาร		
การตรวจสอบพัสดุประจำปี		กลุ่มบริหารงานการเงินและสินทรัพย์				
มาตรฐานคุณภาพงาน : การตรวจสอบพัสดุประจำปี ถูกต้องเป็นระบบตามขั้นตอนที่ระบุกำหนด						
ตัวชี้วัดที่สำคัญของกระบวนการ : ร้อยละการปฏิบัติที่ถูกตรวจสอบพัสดุประจำปี ตามที่ระบุข้อกำหนด						
ลำดับที่	ผังขั้นตอนการดำเนินงาน	รายละเอียดงาน	เวลาดำเนินการ	ผู้รับผิดชอบ	หมายเหตุ	
1		เจ้าหน้าที่บันทึกเสนอแต่งตั้งเจ้าหน้าที่ตรวจสอบพัสดุประจำปี	1 วัน	เจ้าหน้าที่พัสดุ	ระยะเวลาอาจเปลี่ยนแปลงได้ตามความเหมาะสมและปริมาณงานที่ได้รับ	
2		เจ้าหน้าที่แจ้งผู้เกี่ยวข้องทราบเพื่อปฏิบัติหน้าที่	1 วัน	เจ้าหน้าที่พัสดุ		
3		เจ้าหน้าที่ที่ได้รับแต่งตั้งตรวจสอบการรับ-จ่าย พัสดุ/พัสดุคงเหลือ/พัสดุขักรุดเสื่อมสภาพ/สูญไปหรือหมดความจำเป็น	30 วันทำการ	เจ้าหน้าที่พัสดุ		
4		เจ้าหน้าที่เสนอรายงานผลการตรวจสอบต่อ ผอ.สพท. และ สดง.	3 วัน	เจ้าหน้าที่พัสดุ		
5		กรณีพัสดุขักรุดให้เจ้าหน้าที่เสนอแต่งตั้งคณะกรรมการสอบหาซื้อที่แท้จริง	15 วัน	เจ้าหน้าที่พัสดุ		
6		เจ้าหน้าที่เสนอรายงานผลการสอบหาซื้อที่แท้จริงเพื่อ ผอ.สพท. สั่งการ	3 วัน	เจ้าหน้าที่พัสดุ		
7		เสนออนุมัติเจ้าหน้าที่			เจ้าหน้าที่พัสดุ	
8		เจ้าหน้าที่ตามวิธีการที่ได้รับอนุมัติ	60 วัน		ผอ.สพท.	
9		เจ้าหน้าที่พัสดุลงจ่ายออกจากทะเบียน/บัญชี		1 วัน	เจ้าหน้าที่พัสดุ	
10		รายงานสำนักงานตรวจเงินแผ่นดินทราบ		30 วัน	เจ้าหน้าที่พัสดุ	
เอกสารอ้างอิง ระเบียบสำนักงานเขตพื้นที่การศึกษา พ.ศ. 2535 ส่วนที่ 2, 3						



ประเภทเอกสาร : คู่มือขั้นตอนการดำเนินงาน  
ชื่อเอกสาร : การจัดทำเอง

## 1. ชื่องาน

การจัดทำเอง

## 2. วัตถุประสงค์

เพื่อให้การจัดหาพัสดุ (การจัดทำเอง) ได้รับพัสดุทันตามกำหนดเวลาที่ต้องการใช้ และดำเนินการจัดซื้อ จัดจ้างและจัดหาพัสดุถูกต้องตามระเบียบ

## 3. ขอบเขตของงาน

การจัดหาพัสดุ (การจัดทำเอง) ตามระเบียบสำนักนายกรัฐมนตรี ว่าด้วยการพัสดุ พ.ศ. 2535 แต่ไม่รวมถึงการดำเนินการในระบบ GFMS ซึ่งผู้ปฏิบัติงานจะต้องจัดทำคู่มือ การปฏิบัติงานของตนเองตามที่ได้รับมอบหมายงาน

## 4. คำจำกัดความ

การจัดทำเองหมายถึง การจัดหาพัสดุของโรงเรียน/สพท. เพื่อให้ได้มาซึ่งการ ปรับปรุงซ่อมแซมพัสดุให้สามารถใช้งานได้ตามสภาพปกติ

## 5. ขั้นตอนการปฏิบัติงาน

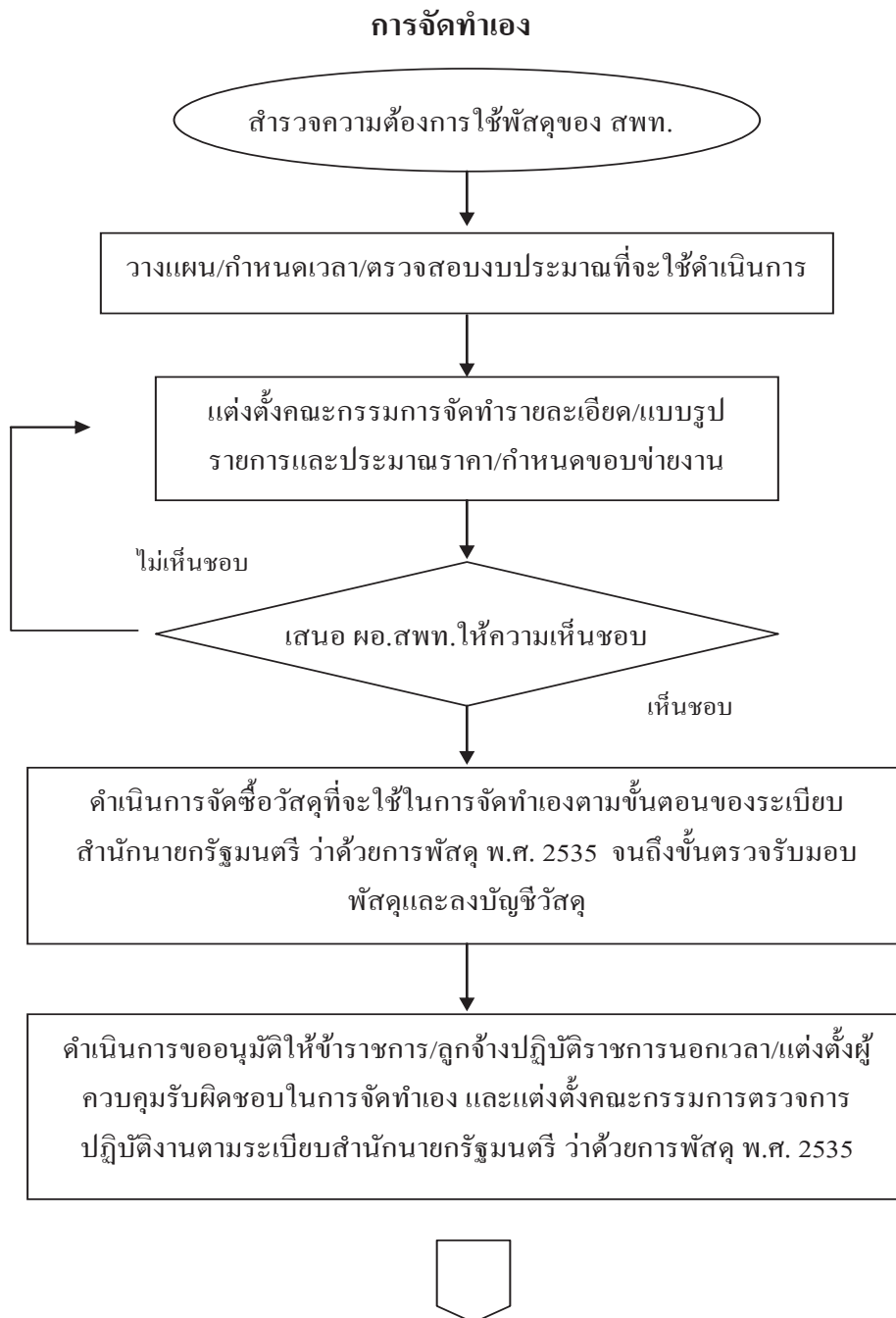
### การจัดทำเอง

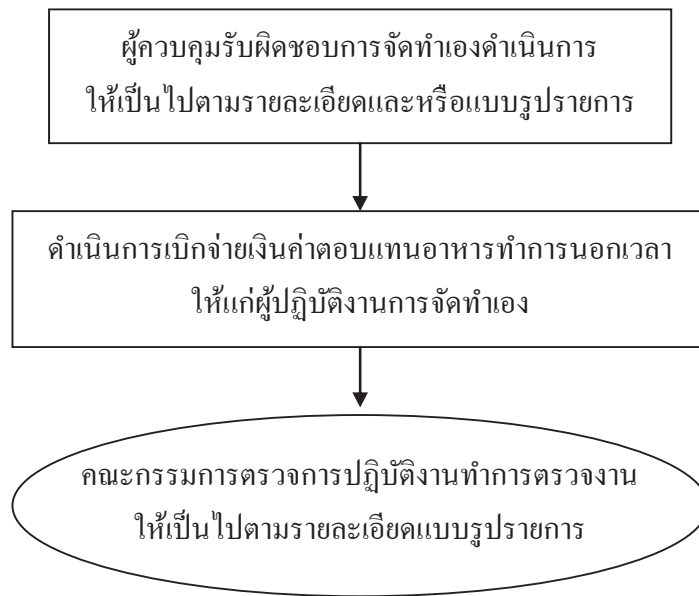
- 5.1 สํารวจความต้องการใช้พัสดุของ สพท.
- 5.2 วางแผน/กำหนดเวลา/ตรวจสอบงบประมาณที่จะใช้ดำเนินการ
- 5.3 แต่งตั้งคณะกรรมการจัดทำรายละเอียด/แบบรูปรายการและประมาณราคา/ กำหนดขอบข่ายงานที่จะทำ
- 5.4 เสนอ ผอ.สพท.ให้ความเห็นชอบ
- 5.5 ดำเนินการจัดซื้อวัสดุที่จะใช้ในการจัดทำเองตามขั้นตอนของระเบียบ สำนักนายกรัฐมนตรี ว่าด้วยการพัสดุ พ.ศ. 2535 จนถึงขั้นตรวจรับมอบพัสดุ และลงบัญชีวัสดุ
- 5.6 ดำเนินการขออนุมัติให้ข้าราชการ/ลูกจ้างปฏิบัติราชการนอกเวลา/แต่งตั้ง ผู้ควบคุมรับผิดชอบในการจัดทำเอง และแต่งตั้งคณะกรรมการตรวจการ ปฏิบัติงานตามระเบียบสำนักนายกรัฐมนตรี ว่าด้วยการพัสดุ พ.ศ. 2535
- 5.7 ผู้ควบคุมรับผิดชอบการจัดทำเองดำเนินการให้เป็นไปตามรายละเอียดและหรือ แบบรูปรายการ

5.8 ดำเนินการเบิกจ่ายเงินค่าตอบแทนอาหารทำการนอกเวลาให้แก่ผู้ปฏิบัติงาน  
การจัดทำเอง

5.9 คณะกรรมการตรวจการปฏิบัติงานทำการตรวจงานให้เป็นไปตามรายละเอียด  
แบบรูปรายการ

## 6. Flow Chart การปฏิบัติงาน





## 7. แบบฟอร์มที่ใช้

- 7.1 แบบพิมพ์จัดซื้อจัดจ้าง
- 7.2 เกณฑ์คุณลักษณะของวัสดุ ครุภัณฑ์
- 7.3 บันทึกข้อความ

## 8. เอกสาร/ หลักฐานอ้างอิง

- 8.1 ระเบียบสำนักนายกรัฐมนตรี ว่าด้วยการพัสดุ พ.ศ. 2535 หมวด 2 ส่วนที่ 1
- 8.2 ระเบียบสำนักนายกรัฐมนตรี ว่าด้วยการพัสดุ พ.ศ. 2535 หมวด 3 ส่วนที่ 2

9. สรุปมาตรฐานกระบวนการงาน

ชื่องาน		การจัดทำเอง		ส่วนราชการ		กลุ่มบริหารงานการเงินและสินทรัพย์		รหัสเอกสาร	
มาตรฐานคุณลักษณะ : การจัดหา (การจัดทำเอง) ทันตามกำหนดเวลาที่ต้องการใช้และดำเนินการจัดซื้อ จัดจ้างและจัดหาพัสดุถูกต้องตามระเบียบ									
ตัวชี้วัดที่สำคัญของกระบวนการงาน : ร้อยละการปฏิบัติตามขั้นตอนการจัดหาที่ระบุเป็นข้อกำหนด									
ลำดับที่	ผังขั้นตอนการดำเนินงาน	รายละเอียดงาน	เวลาดำเนินการ	ผู้รับผิดชอบ	หมายเหตุ				
1		สำรวจความต้องการใช้พัสดุของ สพท.	3 วัน	เจ้าหน้าที่พัสดุ	ระยะเวลาอาจเปลี่ยนแปลงได้ตามความเหมาะสมและปริมาณงานที่ได้รับ				
2		วางแผนกำหนดเวลาตรวจสอบประเภทที่จะใช้ดำเนินการ	3 วัน	เจ้าหน้าที่พัสดุ					
3		แต่งตั้งคณะกรรมการจัดทำรายละเอียดแบบรูปราคาและประมาณราคา กำหนดขอบข่ายงานที่จะทำตรวจสอบ	1 วัน	เจ้าหน้าที่พัสดุ					
4		เสนอ สอ. สพท. ให้ความเห็นชอบ	1 วัน	ศอ. สพท.					
5		ดำเนินการจัดซื้อพัสดุที่จะใช้ในการจัดทำตอนต้นตอนของระเบียบสำนักนายกรัฐมนตรี ว่าด้วยการพัสดุ พ.ศ. 2535 จนถึงขั้นตรวจรับมอบพัสดุและลงบัญชีพัสดุ	ตามที่ระบุเป็นข้อกำหนด	เจ้าหน้าที่พัสดุ					
6		ดำเนินการขออนุมัติให้ข้าราชการ/ลูกจ้างปฏิบัติราชการนอกเวลาแต่งตั้งผู้ควบคุมรับผิดชอบในการจัดทำเอง และแต่งตั้งคณะกรรมการตรวจการปฏิบัติงานตามระเบียบสำนักนายกรัฐมนตรี ว่าด้วยการพัสดุ พ.ศ. 2535	ตามระยะเวลาที่กำหนด	เจ้าหน้าที่พัสดุ คณะกรรมการฯ					
7		ผู้ควบคุมรับผิดชอบการจัดทำเองดำเนินการให้เป็นไปตามรายละเอียดและหรือแบบรูปราคา	ตามระยะเวลาที่กำหนด	คณะกรรมการฯ					
8		ดำเนินการเบิกจ่ายเงินค่าตอบแทนอาหารทำการนอกเวลาให้แก่ผู้ปฏิบัติงานการจัดทำเอง	7 วัน	เจ้าหน้าที่พัสดุ/เจ้าหน้าที่การเงิน					
9		คณะกรรมการตรวจสอบการปฏิบัติงานทำการตรวจงานให้ขึ้นไปตามรายละเอียดแบบรูปราคา	1 วัน	คณะกรรมการฯ					
เอกสารอ้างอิง 1. ระเบียบสำนักนายกรัฐมนตรี ว่าด้วยการพัสดุ พ.ศ. 2535 หมวด 2 ส่วนที่ 1 2. ระเบียบสำนักนายกรัฐมนตรี ว่าด้วยการพัสดุ พ.ศ. 2535 หมวด 3 ส่วนที่ 2									